



单位登记号:	510108000616
项目编号:	SCQWAHKJYXGS465- 0001

## 四川全威安环科技有限公司

# 监 测 报 告

川全威（环）检（2021）274号

项目名称: 乐山菲尼克斯半导体有限公司 2021 年

第三季度环境监测

委托单位: 乐山菲尼克斯半导体有限公司

监测类别: 委托监测

报告日期: 2021 年 9 月 23 日



# 监测报告说明

- 一、报告封面及监测数据处无本公司监测报告专用章无效，无骑缝章无效，无相关签字人签字无效。
- 二、本报告不得自行涂改、增删，未经同意不得部分复制本报告。
- 三、经本公司同意的复印件，加盖本公司公章后生效。
- 四、对本次监测检验结果有异议者，应于报告签收之日起，10个工作日内对本公司提出，易腐、易变质样品3日内提出，逾期不予受理。
- 五、对于送样的委托检验，本公司不对样品来源负责，只对测试数据负责。
- 六、未经本公司书面同意，本报告不得用于商业广告，违者必究。

地址：四川省成都市成华区成宏路72号1栋15楼

邮编：610052

电话：028-61526126

E-mail: [business@scqwest.com](mailto:business@scqwest.com)

## 1、监测内容

受乐山菲尼克斯半导体有限公司的委托，我公司根据“乐山菲尼克斯半导体有限公司2021年第三季度环境监测”委托监测方案，于2021年8月23日至25日对位于乐山市市中区人民西路289号（坐标103.754336486E，29.577874326N）的“乐山菲尼克斯半导体有限公司2021年第三季度环境监测”项目进行采样，于2021年8月26日至9月16日进行实验室分析。另外将本项目中土壤所需测的砷、镉、铜、铅、汞、镍、铬、锌、锡、石油烃及pH分包给四川沐萱环境监测科技有限公司（资质编号：182312050188）进行检测。

监测期间，该公司正常生产，环保设施正常运行。

## 2、监测项目

监测项目、点位及监测频次见表2-1及续表。

表2-1 监测项目、点位及监测频次表

监测类别	监测项目	监测点位	点位编号	监测频次
有组织废气	硫酸雾、盐酸雾、氟化物、氮氧化物	1#洗涤塔（一厂屋面）（15m）	1#	每天采样3次，监测1天
		2#洗涤塔（一厂屋面）（15m）	2#	
		3#洗涤塔（二厂屋面）（19m）	3#	
		4#洗涤塔（二厂屋面）（19m）	4#	
		5#洗涤塔（二厂屋面）（19m）	5#	
		6#洗涤塔（二厂屋面）（19m）	6#	
		7#洗涤塔（三厂屋面）（17m）	7#	
		8#洗涤塔（三厂屋面）（17m）	8#	
		9#洗涤塔（三厂屋面）（17m）	9#	
		10#洗涤塔（一厂屋面）（15m）	10#	
		11#洗涤塔（三厂屋面）（17m）	11#	
雨水	pH、化学需氧量、氨氮、悬浮物、动植物油、石油类、色度	雨水口1	1#	每天采样1次，监测1天
		雨水口2	2#	

表 2-1 监测项目、点位及监测频次表（续）

监测类别	监测项目	监测点位	点位编号	监测频次
无组织废气	盐酸雾、硫酸雾、氮氧化物、氟化物	厂区东侧最高浓度点	1#	每天采样 3 次， 监测 1 天
		厂区南侧最高浓度点	2#	
		厂区西侧最高浓度点	3#	
		厂区北侧最高浓度点	4#	
噪声	工业企业噪声	项目东厂界外 1 米	1#	每天昼夜各监测 1 次，监测 1 天
		项目东北厂界外 1 米	2#	
		项目北厂界外 1 米	3#	
		项目西北厂界外 1 米	4#	
※土壤	pH、砷、镉、铜、铅、汞、镍、铬、锌、锡、石油烃	控制点 1	1#	每天采样 1 次， 监测 1 天
		控制点 2	2#	
		控制点 3	3#	
		控制点 4	4#	
		背景点	5#	
备注	表中“※”为分包项目			

### 3、监测方法及方法来源

监测项目的监测方法、方法来源、使用仪器及检出限见表 3-1 及续表。

表 3-1 监测方法、方法来源、使用仪器及检出限表

监测类别	监测项目	监测方法	方法来源	使用仪器及编号	检出限
有组织废气	氮氧化物	定电位电解法	HJ 693-2014	ZR-3260D 烟尘烟气采样器 SCQW-A087; EM-2072A 智能双路 烟气采样器 SCQW-A003; EM-3088(3.0)智能烟尘烟气分析仪 SCQW-A088;	/
	硫酸雾	离子色谱法	HJ 544-2016	ZR-3260D 烟尘烟气采样器 SCQW-A087; EM-3088(3.0)智能烟 尘烟气分析仪 SCQW-A088; EM-2072A 智能双路烟气采样器 SCQW-A003; ECO-IC 型离子色谱 仪 SCQW-B004	0.2mg/m <sup>3</sup>

表 3-1 监测方法、方法来源、使用仪器及检出限表（续）

监测类别	监测项目	监测方法	方法来源	使用仪器及编号	检出限
有组织废气	氟化物	离子选择电极法	HJ/T 67-2001	ZR-3260D 烟尘烟气采样器 SCQW-A087; EM-3088(3.0)智能烟尘烟气分析仪 SCQW-A088; EM-2072A 智能双路烟气采样器 SCQW-A003; PXSJ-216F 离子计 SCQW-B034	$6 \times 10^{-2} \text{mg/m}^3$
	盐酸雾	离子色谱法	HJ 549-2016	EM-2072A 智能双路烟气采样器 SCQW-A003; EM-3088(3.0)智能烟尘烟气分析仪 SCQW-A088; EM-2072A 智能双路烟气采样器 SCQW-A003; EM-500 便携式防爆个体采样器 SCQW-A013; ECO-IC 型离子色谱仪 SCQW-B004	$0.2 \text{mg/m}^3$
无组织废气	颗粒物	重量法	GB/T 15432-1995 及修改单	ADS-2062E 智能(2+1)大气采样器 SCQW-A006、A070、A071; ZR-3922 环境空气颗粒物综合采样器 SCQW-A092; ADS-2062E 空盒气压表 SCQW-A069; BSA124S 型电子天平 SCQW-B021	$0.001 \text{mg/m}^3$
雨水	pH	便携式 pH 计法	水和废水监测分析方法(第四版增补版)	PHBJ-260 型便携式 pH 计 SCQW-A081	/
	化学需氧量	重铬酸盐法	HJ 828-2017	6B-12S 型 COD 消解仪 SCQW-B009	4mg/L
	氨氮	纳氏试剂分光光度法	HJ 535-2009	UV-1800PC 型紫外可见分光光度计 SCQW-B013	0.025mg/L
	动植物油类	红外分光光度法	HJ 637-2018	OIL460 型红外分光测油仪 SCQW-B010	0.06mg/L
	石油类				0.06mg/L
	色度	铂钴比色法	GB 11903-1989	/	<5 度
	悬浮物	重量法	GB 11901-1989	BSA124S 型电子天平 SCQW-B021	/
噪声	工业企业厂界噪声	声级计法	GB 12348-2008	AWA5688 型多功能声级计 SCQW-A074; AWA6021A 声计校准器 SCQW-A083	/

表 3-1（分包项目）监测方法、方法来源、使用仪器及检出限表（续）

监测类别	监测项目	监测方法	方法来源	使用仪器	检出限
※土壤	pH	土壤检测第 2 部分：土壤 pH 的测定	NY/T 1121.2-2006	320P-01A/094	/
	石油烃 (C <sub>10</sub> -C <sub>40</sub> )	土壤和沉积物 石油烃 (C <sub>10</sub> -C <sub>40</sub> )的测定 气相色谱法	HJ 1021-2019	GC-2030/007	6 mg/kg
	汞	土壤和沉积物 总汞的测定 催化热解-冷原子吸收分光光度法	HJ 923-2017	RA-915S/011	0.2 µg/kg
	砷	土壤和沉积物 汞、砷、硒、铋、锑的测定 微波消解/原子荧光法	HJ 680-2013	AFS-921/001	0.01 mg/kg
	铜	电感耦合等离子体质谱法	《全国土壤污染状况详查土壤样品分析测试方法技术规范》（环办土壤函[2017]1625号）	iCAP RQ/064	0.6 mg/kg
	铅				2.0 mg/kg
	镉				0.03 mg/kg
	镍				0.3 mg/kg
	铬				0.4 mg/kg
	锌				2.0 mg/kg
锡	2.0 mg/kg				

#### 4、执行标准

有组织废气执行《电镀污染物排放标准》（GB 21900-2008）中表 5 排放标准；无组织废气执行《大气污染物综合排放标准》（GB16297-1996）中表 2 无组织排放标准；雨水执行《污水综合排放标准》（GB 8798-1996）表 4 中三级标准要求；土壤执行《土壤环境质量 建设用地土壤污染风险管控标准》（GB36600-2018）中表 1 第二类用地筛选值；厂界噪声执行《工业企业厂界环境噪声排放标准》（GB 12348-2008）2 类标准要求。

注：评价结果由企业提供。

#### 5、监测结果

有组织监测结果见表 5-1 及续表；无组织废气监测结果见表 5-2；雨水排口监测结果见表 5-3；噪声监测结果见表 5-4，土壤监测结果见表 5-5。

表 5-1 有组织废气监测结果表

监测点位	监测时间	监测项目		监测频次及结果			标准限值	评价		
				第 1 次	第 2 次	第 3 次				
1#（1# 洗涤塔一厂屋面）	2021.08.25	烟气流量（m <sup>3</sup> /h）		11385	11452	11401	/	/		
		氮氧化物	排放浓度（mg/m <sup>3</sup> ）	<3	<3	<3	200	达标		
			排放速率（kg/h）	1.71×10 <sup>-2</sup>	1.72×10 <sup>-2</sup>	1.71×10 <sup>-2</sup>	/	/		
		烟气流量（m <sup>3</sup> /h）		11385	11401	11397	/	/		
		氟化物	排放浓度（mg/m <sup>3</sup> ）	0.30	0.29	0.28	7	达标		
			排放速率（kg/h）	3.42×10 <sup>-3</sup>	3.31×10 <sup>-3</sup>	3.19×10 <sup>-3</sup>	/	/		
		烟气流量（m <sup>3</sup> /h）		11385	11401	11422	/	/		
		盐酸雾	排放浓度（mg/m <sup>3</sup> ）	0.7	0.8	0.9	30	达标		
			排放速率（kg/h）	7.97×10 <sup>-3</sup>	9.12×10 <sup>-3</sup>	1.03×10 <sup>-2</sup>	/	/		
		烟气流量（m <sup>3</sup> /h）		11452	11338	11422	/	/		
		硫酸雾	排放浓度（mg/m <sup>3</sup> ）	0.4	0.4	0.4	30	达标		
			排放速率（kg/h）	4.58×10 <sup>-3</sup>	4.54×10 <sup>-3</sup>	4.57×10 <sup>-3</sup>	/	/		
		2#（2# 洗涤塔一厂屋面）	2021.08.25	烟气流量（m <sup>3</sup> /h）		11314	11016	11527	/	/
				氮氧化物	排放浓度（mg/m <sup>3</sup> ）	<3	<3	<3	200	达标
排放速率（kg/h）	1.70×10 <sup>-2</sup>				1.65×10 <sup>-2</sup>	4.61×10 <sup>-3</sup>	/	/		
烟气流量（m <sup>3</sup> /h）				11314	11527	11330	/	/		
氟化物	排放浓度（mg/m <sup>3</sup> ）			0.29	0.29	0.29	7	达标		
	排放速率（kg/h）			3.28×10 <sup>-3</sup>	3.34×10 <sup>-3</sup>	3.29×10 <sup>-3</sup>	/	/		
烟气流量（m <sup>3</sup> /h）				11314	11223	11330	/	/		
盐酸雾	排放浓度（mg/m <sup>3</sup> ）			0.6	0.6	0.6	30	达标		
	排放速率（kg/h）			6.79×10 <sup>-3</sup>	6.73×10 <sup>-3</sup>	6.80×10 <sup>-3</sup>	/	/		
烟气流量（m <sup>3</sup> /h）				11016	11223	11349	/	/		
硫酸雾	排放浓度（mg/m <sup>3</sup> ）			0.4	0.4	0.4	30	达标		
	排放速率（kg/h）			4.41×10 <sup>-3</sup>	4.49×10 <sup>-3</sup>	4.54×10 <sup>-3</sup>	/	/		

表 5-1 有组织废气监测结果表（续）

监测 点位	监测 时间	监测项目		监测频次及结果			标准 限值	评价
				第 1 次	第 2 次	第 3 次		
3# (3# 洗涤塔二 厂屋面)	2021. 08.24	烟气流量 (m <sup>3</sup> /h)		12178	13353	13104	/	/
		氮氧化 物	排放浓度 (mg/m <sup>3</sup> )	<3	<3	<3	200	达标
			排放速率 (kg/h)	1.83×10 <sup>-2</sup>	2.00×10 <sup>-2</sup>	1.97×10 <sup>-2</sup>	/	/
		烟气流量 (m <sup>3</sup> /h)		12905	13104	11686		
		氟化 物	排放浓度 (mg/m <sup>3</sup> )	0.52	0.51	0.47	7	达标
			排放速率 (kg/h)	6.71×10 <sup>-3</sup>	6.68×10 <sup>-3</sup>	5.49×10 <sup>-3</sup>	/	/
		烟气流量 (m <sup>3</sup> /h)		12893	12874	12842	/	/
		盐酸 雾	排放浓度 (mg/m <sup>3</sup> )	0.9	0.9	0.9	30	达标
			排放速率 (kg/h)	1.16×10 <sup>-2</sup>	1.16×10 <sup>-2</sup>	1.16×10 <sup>-2</sup>	/	/
		烟气流量 (m <sup>3</sup> /h)		12178	13353	13565	/	/
		硫酸 雾	排放浓度 (mg/m <sup>3</sup> )	0.5	0.4	0.4	30	达标
			排放速率 (kg/h)	6.09×10 <sup>-3</sup>	5.34×10 <sup>-3</sup>	5.43×10 <sup>-3</sup>	/	/
4# (4# 洗涤塔二 厂屋面)	2021. 08.24	烟气流量 (m <sup>3</sup> /h)		13355	13353	13390	/	/
		氮氧化 物	排放浓度 (mg/m <sup>3</sup> )	<3	<3	<3	200	达标
			排放速率 (kg/h)	2.00×10 <sup>-2</sup>	2.00×10 <sup>-2</sup>	2.01×10 <sup>-2</sup>	/	/
		烟气流量 (m <sup>3</sup> /h)		13353	14089	13390		
		氟化 物	排放浓度 (mg/m <sup>3</sup> )	0.37	0.38	0.33	7	达标
			排放速率 (kg/h)	4.94×10 <sup>-3</sup>	5.56×10 <sup>-3</sup>	4.42×10 <sup>-3</sup>	/	/
		烟气流量 (m <sup>3</sup> /h)		12836	12812	12932	/	/
		盐酸 雾	排放浓度 (mg/m <sup>3</sup> )	0.6	0.6	0.6	30	达标
			排放速率 (kg/h)	7.70×10 <sup>-3</sup>	7.69×10 <sup>-3</sup>	7.76×10 <sup>-3</sup>	/	/
		烟气流量 (m <sup>3</sup> /h)		13355	14556	14101	/	/
		硫酸 雾	排放浓度 (mg/m <sup>3</sup> )	0.5	0.5	0.5	30	达标
			排放速率 (kg/h)	6.68×10 <sup>-3</sup>	7.28×10 <sup>-3</sup>	7.05×10 <sup>-3</sup>	/	/

表 5-1 有组织废气监测结果表（续）

监测点位	监测时间	监测项目		监测频次及结果			标准限值	评价
				第 1 次	第 2 次	第 3 次		
5#（5# 洗涤塔二厂屋面）	2021.08.25	烟气流量（m <sup>3</sup> /h）		12111	14549	14300	/	/
		氮氧化物	排放浓度（mg/m <sup>3</sup> ）	<3	4	<3	200	达标
			排放速率（kg/h）	1.82×10 <sup>-2</sup>	5.82×10 <sup>-2</sup>	2.14×10 <sup>-2</sup>	/	/
		烟气流量（m <sup>3</sup> /h）		12111	14300	14945		
		氟化物	排放浓度（mg/m <sup>3</sup> ）	0.39	0.32	0.30	7	达标
			排放速率（kg/h）	4.72×10 <sup>-3</sup>	4.58×10 <sup>-3</sup>	4.48×10 <sup>-3</sup>	/	/
		烟气流量（m <sup>3</sup> /h）		14541	14512	14432	/	/
		盐酸雾	排放浓度（mg/m <sup>3</sup> ）	<0.2	0.5	0.7	30	达标
			排放速率（kg/h）	1.45×10 <sup>-3</sup>	7.26×10 <sup>-3</sup>	1.01×10 <sup>-2</sup>	/	/
		烟气流量（m <sup>3</sup> /h）		14273	14549	14655	/	/
		硫酸雾	排放浓度（mg/m <sup>3</sup> ）	0.2	0.2	0.2	30	达标
			排放速率（kg/h）	2.85×10 <sup>-3</sup>	2.91×10 <sup>-3</sup>	2.93×10 <sup>-3</sup>	/	/
6#（6# 洗涤塔二厂屋面）	2021.08.25	烟气流量（m <sup>3</sup> /h）		14327	16042	13872	/	/
		氮氧化物	排放浓度（mg/m <sup>3</sup> ）	<3	<3	3	200	达标
			排放速率（kg/h）	2.15×10 <sup>-2</sup>	2.41×10 <sup>-2</sup>	4.16×10 <sup>-2</sup>	/	/
		烟气流量（m <sup>3</sup> /h）		16042	14372	15851	/	/
		氟化物	排放浓度（mg/m <sup>3</sup> ）	0.33	0.39	0.34	7	达标
			排放速率（kg/h）	5.29×10 <sup>-3</sup>	5.61×10 <sup>-3</sup>	5.39×10 <sup>-3</sup>	/	/
		烟气流量（m <sup>3</sup> /h）		14473	14502	14473	/	/
		盐酸雾	排放浓度（mg/m <sup>3</sup> ）	1.6	1.6	0.7	30	达标
			排放速率（kg/h）	2.32×10 <sup>-2</sup>	2.32×10 <sup>-2</sup>	1.01×10 <sup>-2</sup>	/	/
		烟气流量（m <sup>3</sup> /h）		14327	13872	14372	/	/
		硫酸雾	排放浓度（mg/m <sup>3</sup> ）	0.5	0.5	0.5	30	达标
			排放速率（kg/h）	7.16×10 <sup>-3</sup>	6.94×10 <sup>-3</sup>	7.19×10 <sup>-3</sup>	/	/

表 5-1 有组织废气监测结果表（续）

监测 点位	监测 时间	监测项目		监测频次及结果			标准 限值	评价
				第 1 次	第 2 次	第 3 次		
7# (7# 洗涤塔三 厂屋 面)	2021. 08.23	烟气流量 (m <sup>3</sup> /h)		12019	13145	13101	/	/
		氮氧 化物	排放浓度 (mg/m <sup>3</sup> )	<3	<3	<3	200	达标
			排放速率 (kg/h)	1.80×10 <sup>-2</sup>	1.97×10 <sup>-2</sup>	1.97×10 <sup>-2</sup>	/	/
		烟气流量 (m <sup>3</sup> /h)		12460	13112	13145		
		硫酸 雾	排放浓度 (mg/m <sup>3</sup> )	1.5	1.4	1.4	7	达标
			排放速率 (kg/h)	1.87×10 <sup>-2</sup>	1.84×10 <sup>-2</sup>	1.84×10 <sup>-2</sup>	/	/
		烟气流量 (m <sup>3</sup> /h)		13102	13212	13231	/	/
		盐酸 雾	排放浓度 (mg/m <sup>3</sup> )	0.9	0.9	0.9	30	达标
			排放速率 (kg/h)	1.18×10 <sup>-2</sup>	1.19×10 <sup>-2</sup>	1.19×10 <sup>-2</sup>	/	/
		烟气流量 (m <sup>3</sup> /h)		12019	14346	13101	/	/
		氟化 物	排放浓度 (mg/m <sup>3</sup> )	0.46	0.39	0.39	30	达标
			排放速率 (kg/h)	5.53×10 <sup>-3</sup>	5.59×10 <sup>-3</sup>	5.11×10 <sup>-3</sup>	/	/
8# (8# 洗涤塔三 厂屋 面)	2021. 08.23	烟气流量 (m <sup>3</sup> /h)		3444	10747	6865	/	/
		氮氧 化物	排放浓度 (mg/m <sup>3</sup> )	<3	<3	<3	200	达标
			排放速率 (kg/h)	5.17×10 <sup>-3</sup>	1.61×10 <sup>-2</sup>	1.03×10 <sup>-2</sup>	/	/
		烟气流量 (m <sup>3</sup> /h)		3444	10747	5524	/	/
		氟化 物	排放浓度 (mg/m <sup>3</sup> )	0.91	0.40	0.56	7	达标
			排放速率 (kg/h)	3.13×10 <sup>-3</sup>	4.30×10 <sup>-3</sup>	3.09×10 <sup>-3</sup>	/	/
		烟气流量 (m <sup>3</sup> /h)		3444	10747	10461	/	/
		盐酸 雾	排放浓度 (mg/m <sup>3</sup> )	1.0	1.0	1.0	30	达标
			排放速率 (kg/h)	3.44×10 <sup>-3</sup>	1.07×10 <sup>-2</sup>	1.05×10 <sup>-2</sup>	/	/
		烟气流量 (m <sup>3</sup> /h)		7777	6865	10461	/	/
		硫酸 雾	排放浓度 (mg/m <sup>3</sup> )	0.5	0.3	0.3	30	达标
			排放速率 (kg/h)	3.89×10 <sup>-3</sup>	2.06×10 <sup>-3</sup>	3.14×10 <sup>-3</sup>	/	/

表 5-1 有组织废气监测结果表（续）

监测点位	监测时间	监测项目		监测频次及结果			标准限值	评价		
				第 1 次	第 2 次	第 3 次				
9# (9# 洗涤塔三厂屋面)	2021.08.24	烟气流量 (m <sup>3</sup> /h)		10324	10689	10266	/	/		
		氮氧化物	排放浓度 (mg/m <sup>3</sup> )	<3	<3	<3	200	达标		
			排放速率 (kg/h)	1.55×10 <sup>-2</sup>	1.60×10 <sup>-2</sup>	1.54×10 <sup>-2</sup>	/	/		
		烟气流量 (m <sup>3</sup> /h)		10324	10266	8628	/	/		
		氟化物	排放浓度 (mg/m <sup>3</sup> )	0.26	0.26	0.42	7	达标		
			排放速率 (kg/h)	2.68×10 <sup>-3</sup>	2.67×10 <sup>-3</sup>	3.62×10 <sup>-3</sup>	/	/		
		盐酸雾	排放浓度 (mg/m <sup>3</sup> )	1.8	1.8	1.8	30	达标		
			排放速率 (kg/h)	1.86×10 <sup>-2</sup>	1.85×10 <sup>-2</sup>	1.55×10 <sup>-2</sup>	/	/		
		烟气流量 (m <sup>3</sup> /h)		10689	10905	11097	/	/		
		硫酸雾	排放浓度 (mg/m <sup>3</sup> )	0.4	0.4	0.3	30	达标		
			排放速率 (kg/h)	4.28×10 <sup>-3</sup>	4.36×10 <sup>-3</sup>	3.33×10 <sup>-3</sup>	/	/		
		10# (10# 洗涤塔一厂屋面)	2021.08.24	烟气流量 (m <sup>3</sup> /h)		6785	7200	7488	/	/
				氮氧化物	排放浓度 (mg/m <sup>3</sup> )	<3	<3	<3	200	达标
					排放速率 (kg/h)	1.02×10 <sup>-2</sup>	1.08×10 <sup>-2</sup>	1.12×10 <sup>-2</sup>	/	/
烟气流量 (m <sup>3</sup> /h)				6785	7488	7394	/	/		
氟化物	排放浓度 (mg/m <sup>3</sup> )			0.44	0.50	0.43	7	达标		
	排放速率 (kg/h)			2.99×10 <sup>-3</sup>	3.74×10 <sup>-3</sup>	3.18×10 <sup>-3</sup>	/	/		
烟气流量 (m <sup>3</sup> /h)				6785	7488	7365	/	/		
盐酸雾	排放浓度 (mg/m <sup>3</sup> )			2.9	2.9	2.9	30	达标		
	排放速率 (kg/h)			1.97×10 <sup>-2</sup>	2.17×10 <sup>-2</sup>	2.14×10 <sup>-2</sup>	/	/		
烟气流量 (m <sup>3</sup> /h)				7200	7388	7365	/	/		
硫酸雾	排放浓度 (mg/m <sup>3</sup> )			0.5	0.4	0.5	30	达标		
	排放速率 (kg/h)			3.60×10 <sup>-3</sup>	3.00×10 <sup>-3</sup>	3.68×10 <sup>-3</sup>	/	/		

表 5-1 有组织废气监测结果表（续）

监测 点位	监测 时间	监测项目		监测频次及结果			标准 限值	评价
				第 1 次	第 2 次	第 3 次		
11# (11# 洗涤 塔三 厂屋 面)	2021. 08.23	烟气流量 (m <sup>3</sup> /h)		7122	6937	7013	/	/
		氮氧 化物	排放浓度 (mg/m <sup>3</sup> )	<3	<3	<3	200	达标
			排放速率 (kg/h)	1.07×10 <sup>-2</sup>	1.04×10 <sup>-2</sup>	1.05×10 <sup>-2</sup>	/	/
		烟气流量 (m <sup>3</sup> /h)		7122	7013	6783	/	/
		硫酸 盐	排放浓度 (mg/m <sup>3</sup> )	0.3	0.3	0.4	7	达标
			排放速率 (kg/h)	2.14×10 <sup>-3</sup>	2.10×10 <sup>-3</sup>	2.71×10 <sup>-3</sup>	/	/
		烟气流量 (m <sup>3</sup> /h)		6873	6937	6767	/	/
		盐酸 雾	排放浓度 (mg/m <sup>3</sup> )	2.9	3.0	3.0	30	达标
			排放速率 (kg/h)	1.99×10 <sup>-2</sup>	2.08×10 <sup>-2</sup>	2.03×10 <sup>-2</sup>	/	/
		氟化 物	排放浓度 (mg/m <sup>3</sup> )	0.39	0.37	0.43	30	达标
			排放速率 (kg/h)	2.68×10 <sup>-3</sup>	2.57×10 <sup>-3</sup>	2.91×10 <sup>-3</sup>	/	/

表 5-2 雨水排口监测结果表

单位: mg/L; 水温℃; pH 无量纲

监测时间	监测项目	监测结果及点位		标准限值	评价
		1# (雨水口 1)	2# (雨水口 2)		
2021.08.25	pH	7.61	7.70	6~9	达标
	化学需氧量	4	6	500	达标
	氨氮	0.246	0.255	/	/
	悬浮物	7	5	/	/
	石油类	0.13	0.14	20	达标
	动植物油类	0.13	0.11	100	达标
	色度	<5	<5	/	/

表 5-3 无组织废气监测结果表

单位：mg/m<sup>3</sup>

采样时间	监测项目	监测点位	监测点位及结果			最高浓度值	评价
			第 1 次	第 2 次	第 3 次		
2021.08.24	盐酸雾	1#（厂区东侧最高浓度点）	0.08	0.09	0.08	0.09	达标
		2#（厂区南侧最高浓度点）	0.07	0.07	0.07	0.07	达标
		3#（厂区西侧最高浓度点）	0.06	0.06	0.07	0.07	达标
		4#（厂区北侧最高浓度点）	0.05	0.02	0.05	0.05	达标
	标准限值		0.20				
	硫酸雾	1#（厂区东侧最高浓度点）	<0.005	0.011	0.010	0.011	达标
		2#（厂区南侧最高浓度点）	0.010	0.011	0.011	0.011	达标
		3#（厂区西侧最高浓度点）	0.010	0.010	0.011	0.011	达标
		4#（厂区北侧最高浓度点）	0.011	0.011	0.011	0.011	达标
	标准限值		1.2				
	氮氧化物	1#（厂区东侧最高浓度点）	<0.005	<0.005	<0.005	<0.005	达标
		2#（厂区南侧最高浓度点）	<0.005	<0.005	0.006	0.006	达标
		3#（厂区西侧最高浓度点）	<0.005	<0.005	<0.005	<0.005	达标
		4#（厂区北侧最高浓度点）	0.008	0.010	0.016	0.016	达标
	标准限值		0.12				
	氟化物	1#（厂区东侧最高浓度点）	6.1×10 <sup>-4</sup>	6.5×10 <sup>-4</sup>	6.2×10 <sup>-4</sup>	6.5×10 <sup>-4</sup>	达标
		2#（厂区南侧最高浓度点）	1.4×10 <sup>-3</sup>	1.1×10 <sup>-3</sup>	9.7×10 <sup>-4</sup>	1.4×10 <sup>-3</sup>	达标
		3#（厂区西侧最高浓度点）	2.0×10 <sup>-3</sup>	1.7×10 <sup>-3</sup>	2.0×10 <sup>-3</sup>	2.0×10 <sup>-3</sup>	达标
		4#（厂区北侧最高浓度点）	1.8×10 <sup>-3</sup>	2.0×10 <sup>-3</sup>	1.7×10 <sup>-3</sup>	2.0×10 <sup>-3</sup>	达标
	标准限值		2.0×10 <sup>-2</sup>				

表 5-4 噪声监测结果

单位：dB（A）

监测时间及结果 监测点位	2021.08.24		评价
	昼间	夜间	
1#（项目东厂界外 1 米）	53	49	达标
2#（项目东北厂界外 1 米）	54	47	达标
3#（项目北厂界外 1 米）	54	48	达标
4#（项目西北厂界外 1 米）	57	49	达标
标准限值	60	50	/

表 5-5（分包项目）土壤监测结果表

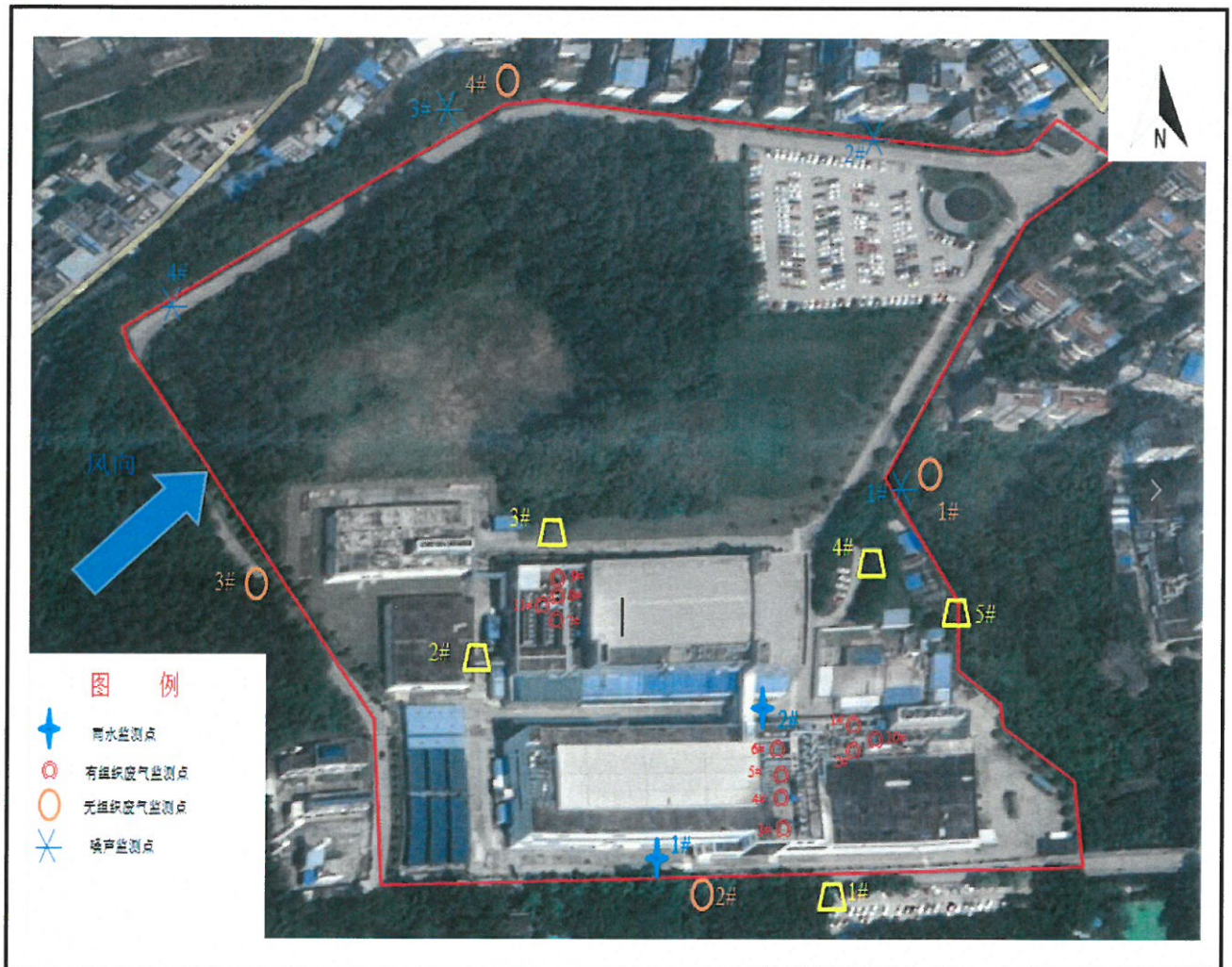
单位：mg/kg；pH 无量纲

采样时间	监测项目	检测点位及结果					标准限值	评价
		1#（控制点 1）	2#（控制点 2）	3#（控制点 3）	4#（控制点 4）	5#（控制点 5）		
2021. 08.24	pH	8.08	7.46	7.71	7.83	7.31	/	/
	石油烃 (C <sub>10</sub> -C <sub>40</sub> )	58	32	42	34	79	/	/
	铜	33.6	28.7	36.3	36.4	25.5	18000	达标
	铅	33.0	25.7	29.8	37.5	27.7	800	达标
	镉	0.20	0.17	未检出	0.30	0.39	65	达标
	镍	28.7	31.3	27.3	32.7	33.6	900	达标
	铬	69.3	70.7	84.6	67.5	63.9	/	/
	锌	72.0	91.1	92.7	79.5	81.1	/	/
	锡	4.8	7.3	31.4	13.9	5.7	/	/
	汞	0.198	5.80×10 <sup>-2</sup>	5.80×10 <sup>-2</sup>	6.25×10 <sup>-2</sup>	2.64×10 <sup>-2</sup>	28	达标
砷	7.94	8.00	5.36	9.16	4.70	60	达标	

## 6、结果评价

由监测结果可知，我公司于2021年8月23日至25日在乐山菲尼克斯半导体有限公司建设项目所在地所测有组织废气均满足《电镀污染物排放标准》（GB 21900-2008）中表5排放标准；无组织废气均满足《大气污染物综合排放标准》（GB16297-1996）中表2无组织排放限值；雨水《污水综合排放标准》（GB 8978-1996）三级标准排放；土壤中铅、镉、汞、砷、铜、镍均满足《土壤环境质量 建设用地土壤污染风险管控标准》（GB36600-2018）中表1第二类用地筛选值；厂界噪声均满足《工业企业厂界环境噪声排放标准》（GB 12348-2008）2类标准要求。

监测点位示意图：



报告编制：王鹤玲； 审核：陈W； 签发：胡全

日期：2021.9.23； 日期：2021.9.23； 日期：2021.9.23