

乐中府发〔2022〕8号

**乐山市市中区人民政府
关于印发《乐山市市中区“十四五”推进农业
农村现代化规划》的通知**

各镇人民政府，涉农街道办事处，区级各部门：

现将《乐山市市中区“十四五”推进农业农村现代化规划》
印发给你们，请认真抓好组织实施。

乐山市市中区人民政府

2022年11月28日

乐山市市中区“十四五”推进农业农村 现代化规划

目 录

前 言	5
第一章 认清形势 把握时代发展新特征	6
第一节 发展基础	6
第二节 发展机遇	10
第三节 面临挑战	12
第二章 把握趋势 确立“三农”发展新思路	14
第一节 指导思想	14
第二节 基本原则	15
第三节 主要目标	16
第三章 产业融合 构建现代农业新体系	20
第一节 优化农业发展空间布局	20
第二节 确保粮食安全和重要农产品有效供给	23
第三节 加快构建“6+3”现代农业产业体系	29
第四节 高质量建设现代农业产业园	43
第五节 提升产业链供应链现代化水平	47
第六节 全面深入推进农业绿色发展	51
第七节 大力发展近郊农旅融合产业	57
第八节 强化现代农业科技支撑能力	62

第四章 全面发展 健全农业经营新体系	65
第一节 培育壮大新型农业经营主体	65
第二节 发展土地适度规模经营	66
第三节 健全农业社会化服务体系	67
第四节 构建利益紧密联结机制	68
第五节 着力提升农民收入水平	68
第五章 绿色崛起 建设美丽宜居新嘉州	69
第一节 分类推进乡村差异化发展	70
第二节 大力实施乡村建设行动	71
第三节 推进基本公共服务均等化	75
第四节 繁荣发展嘉州乡村文化	78
第五节 加强乡村人才队伍建设	81
第六节 健全现代乡村治理体系	84
第六章 成果巩固 开启乡村振兴新篇章	86
第一节 建立健全巩固拓展脱贫攻坚成果长效机制	87
第二节 加强脱贫攻坚与乡村振兴政策有效衔接	89
第七章 深化改革 激发农业农村新动能	90
第一节 完善农村土地承包管理制度	90
第二节 发展壮大农村集体经济	91
第三节 加快建立城乡融合发展机制	93
第四节 提升农业开放合作水平	95
第五节 推进农业农村领域“放管服”改革	96

第六节	扎实做好两项改革“后半篇”文章	98
第八章	强化保障 凝聚规划实施新合力	99
第一节	加强党建引领	99
第二节	健全规划配套	99
第三节	强化项目支撑	100
第四节	切实推进落实	100
第五节	强化考核评价	100
第九章	环境影响评价	101
第一节	环境现状	101
第二节	环境影响分析	102
第三节	环境影响减缓与保护措施	102
第四节	综合评述	106

前 言

“十四五”时期是乘势而上开启全面建设社会主义现代化市中区新征程、向第二个百年奋斗目标进军的第一个五年，也是我区脱贫攻坚任务完成后，巩固拓展脱贫攻坚成果，全面推进乡村振兴、加快农业农村现代化的关键五年。加快农业农村现代化，是形成新型工农城乡关系的客观要求，是社会主义现代化美好市中区建设的重大任务，是新时代“三农”工作的核心目标。

为深入贯彻党的十九大和十九届历次全会精神，认真落实省委十一届历次全会精神、市委第八次党代会精神和区委第九次党代会精神，依据《四川省“十四五”推进农业农村现代化规划》《乐山市“十四五”推进农业农村现代化规划》《乐山市市中区国民经济和社会发展第十四个五年规划和二〇三五年远景目标纲要》等，特编制本规划。规划立足市中区农业农村发展实际，聚焦“十四五”时期全区农业农村发展关键领域、薄弱环节，提出了“十四五”时期农业农村发展基本思路、总体目标、重点任务和重大举措，为实现农业高质高效、农村宜居宜业、农民富裕富足提供重要依据。规划基期为2020年，规划年限为2021年—2025年，远景目标展望至2035年。

本规划是“十四五”时期市中区推进农业农村现代化的指导性文件，是全区审批、核准农业农村重大项目、安排财政支出预算、制定相关政策的重要依据。

第一章 认清形势 把握时代发展新特征

“十三五”期间，市中区紧扣打赢脱贫攻坚战，坚持新发展理念，深化农业供给侧结构性改革，推动现代农业高质量发展。在向第二个百年奋斗目标迈进的重要历史关口，全区“三农”工作进入了全面推进乡村振兴、加快农业农村现代化的新发展阶段。

第一节 发展基础

市中区始终坚持农业农村优先发展，大力推进乡村振兴战略落地落实，突出抓好“建基地、搞加工、创品牌、促融合”等重点任务，农村改革发展活力不断增强，农村新产业新业态蓬勃发展，农民获得感幸福感显著提升。

一、农业发展水平显著提高

“十三五”以来，全区农业农村经济持续向好，农林牧渔业总产值由2015年33.54亿元升至2020年60.83亿元，涨幅达81.37%；第一产业增加值由2015年18.53亿元增至2020年38.29亿元，增长106.64%，年均增速达15.62%，实现倍增，第一产业对经济增长的贡献率由6.49%升至9.21%。2020年农村居民人均可支配收入达21084元，相较2015年13447元增长7637元，年均增长9.41%，城乡居民收入比由2015年2.02:1下降至2020年1.9:1，城乡居民收入差距不断缩小。

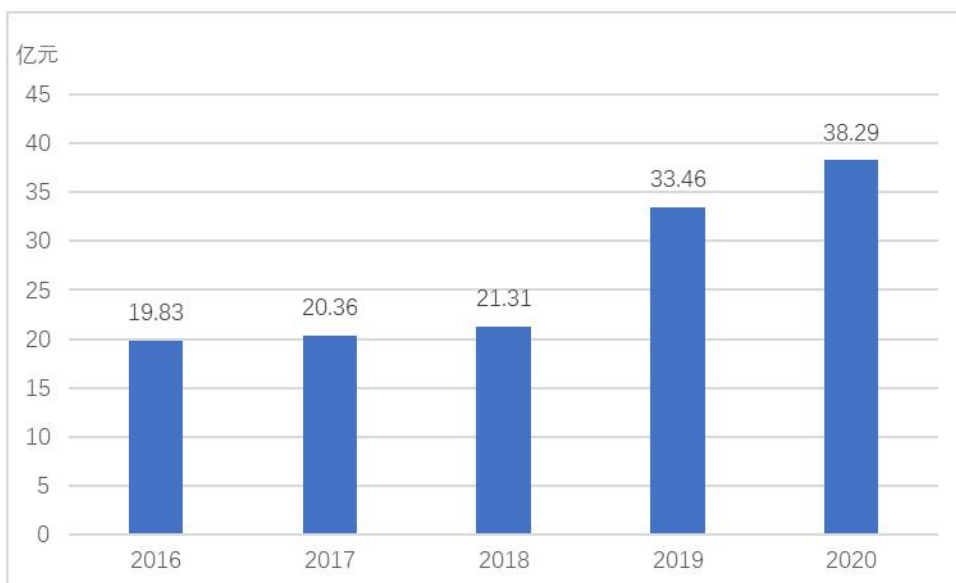


图1 “十三五”时期第一产业增加值变化

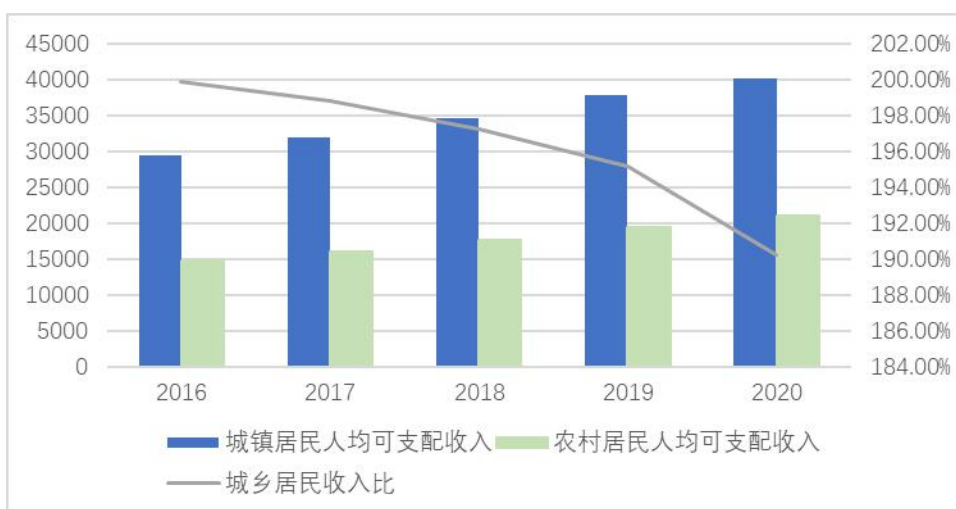


图2 “十三五”时期城乡居民收入变化

二、农业生产能力稳步提升

“十三五”时期，全区围绕乐山市“一区六带”现代农业产业布局，大力建设“三大产业环线”¹，培育“五大园区”，积

¹ “三大产业环线”指苏稽农旅融合产业环线、岷东现代生态农业产业环线、荔枝湾乡村旅游产业环线。

极做大粮油、畜牧、水产、蔬菜、水果、茶叶 6 大优势主导产业规模，农业产业结构不断优化。2020 年粮食作物播种面积 23.59 万亩，粮食总产量 10.7 万吨；油料播种面积 8.54 万亩，油料总产量 1.16 万吨；蔬菜和食用菌播种面积 10.25 万亩，蔬菜产量 30.1 万吨；水果种植面积 2.53 万亩，产量 1.77 万吨；茶园种植面积 0.82 万亩，产量 0.5 万吨；生猪出栏 28.07 万头，活家禽出栏 830.67 万只，全年肉类总产量 3.44 万吨，禽蛋产量 2.64 万吨，畜牧业总产值 27.66 亿元；水产养殖面积 3.1 万亩，实现水产品产量 3.93 万吨，渔业产值 5.565 亿元。

三、农业产业基础不断夯实

全区高标准农田建设累计达 14.37 万亩，常年提水保灌面积约 13 万亩，农机总动力达到 27 万千瓦，农业机械化水平达到 75%，机耕便民路硬化路面通组率达到 99%，农业基础更加稳固；积极构建现代农业园区梯级发展体系，建成现代化农业园区 4 个；改扩建三条农业产业环线 145 公里，实现苏稽片区、岷东片区和悦来片区连环成线，连接苏稽古镇、白象谷等田园综合体 14 个及剑峰种养殖循环基地、特色水产养殖园区等产业基地 50 余个；稳步推进巨星种养循环产业园等重大项目建设，加快建设 10 座农产品仓储保鲜冷链设施，助推“一村一品”“一乡一业”特色产业发展，全区“三品一标”²产品达到 85 个，培育“乐山荔枝”区域品牌，积极创建四川省农产品质量安全监管示范县。

² “三品一标”指无公害农产品、绿色食品、有机农产品和农产品地理标志。

四、脱贫攻坚取得全面胜利

“十三五”期间，全区累计贷出产业扶持资金 2627.55 万元，覆盖贫困户 2469 户，完成产业扶贫项目 23 个，带动 1266 人依靠农业产业扶贫实现脱贫；培育村级经济组织 110 个，新建农民专业合作社省级示范社 10 个、家庭农场省级示范场 11 个和农业科技示范基地 5 个，新培育科技示范户 330 户，累计培育高素质农民 1200 人，为如期高质量完成脱贫攻坚任务，实现高质量稳定脱贫打下了坚实基础。全区 5983 户 14107 名贫困群众于 2018 年底全部脱贫，16 个市列贫困村全部退出，脱贫攻坚战取得全面胜利。

五、农村人居环境明显改善

“十三五”时期，全区完成农村公路建设 260.78 公里，镇乡村道提档升级全覆盖，农村公路面貌焕然一新，实现村村通公路、村村通客运。统筹推进农村户用厕所改造和生活污水治理，开展农户“厕污共治”行动，累计新（改）建农村户用无害化卫生厕所 2.3 万余户，农村户用卫生厕所普及率达到 100%。全面推进“户定点、村收集、镇转运、区处理”的农村生活垃圾收运处理体系，124 个村生活垃圾得到有效处理，75 个村的生活污水得到有效处理，生活垃圾得到有效处理的村占比 95%以上，农村生活污水得到有效处理的村占比 60.4%，秸秆综合利用率达到 92.8%，农村实现专职保洁员全覆盖。积极开展“绿秀嘉州”行动和“四清四拆”“村容村貌”革命，6 条“最美村道”、60

户“美丽庭院”相继出炉。幸福美丽新村建设持续深化，培育悦来镇荔枝弯村等一批特色乡村，成功创建1个省级乡村振兴先进镇、5个省级乡村振兴示范村、11个市级乡村振兴示范村。

六、农村改革活力持续增强

全区深化农村土地经营制度改革，有序引导农村土地有序流转，累计流转土地面积9.96万亩，其中耕地面积7.2万亩，占全区耕地面积23.9%。加快推进农村集体产权制度改革，在全区农村集体产权制度改革清产核资基础上，完成120个村的赋码登记工作。推进新型农业经营主体规范管理，“十三五”累计培育新型农业经营主体886家，其中国家级示范社3家、省级示范社10家、市级示范社17家，省级示范场14家、市级示范场14家，市级以上龙头企业24家。发展农民专业合作社445家、家庭农场401家，带动2.6万余户农民增收。

第二节 发展机遇

“十三五”收官与“十四五”谋划，恰逢“两个百年目标”交接、精准脱贫与乡村振兴衔接、供给侧结构性改革的深化等重要历史节点，全区农业农村发展的外部环境、阶段特征和比较优势发生深刻变化，面临一系列重大机遇。

一、国家重大战略驱动市中区资源要素聚集农村

当前，我国步入全面建设社会主义现代化国家的新发展阶段，以习近平同志为核心的党中央坚持把解决好“三农”问题作为全党工作重中之重，举全党全社会之力加快农业农村现代化建

设，让广大农民过上更加美好的生活，“一带一路”建设、成渝地区双城经济圈、新一轮西部大开发、长江经济带发展等国家战略在四川深入实施，乡村振兴战略纵深推进，“新基建”改善农村信息网络等基础设施，更多的资源要素向农村聚集。作为乐山市域中心，市中区农业农村高质量发展必将在基础设施升级、城乡融合加快、产品市场扩大、区域合作加强、乡村产业发展环境优化等方面迎来新的机遇，进一步促进市中区农业农村现代化发展与人口、资源、环境相协调。

二、产业技术革命驱动市中区农业产业转型升级

当今世界新科技革命浪潮风起云涌，新一轮产业革命和技术革命方兴未艾，新知识、新技术、新流程与新产业、新业态等新的生产要素不断涌现，对产业模式和供给形态产生颠覆性影响。生物技术、人工智能在农业中广泛应用，5G、云计算、物联网、区块链等技术与农业交互联动，引领市中区农业农村不断向数字农业和数字乡村跨越式转型升级。

三、消费市场升级驱动市中区乡村产业融合发展

当前我国正加速形成以国内大循环为主体、国内国际双循环相互促进的新发展格局，进入绿色消费引领绿色发展的新阶段，消费结构升级加快，城乡居民的消费需求呈现个性化、多样化、高品质化特点，休闲观光、健康养生消费渐成趋势，乡村产业发展的市场空间巨大。依托市中区“十三五”期间打造苏稽农旅融合产业环线、岷东现代生态农业产业环线和荔枝湾乡村旅游产业

环线“三大产业环线”及嘉州绿道建设基础，新时期市中区在打通城乡经济循环、推进乡村产业绿色发展、全面激活农村消费大市场上将迎来新一轮发展机遇。

第三节 面临挑战

农业产业结构不优、农村专业人才支撑不足、城乡发展不均衡、治理体系不完善等问题仍不同程度存在，成为市中区当前和今后一段时期推动农业农村高质量发展面临的重要挑战。

一、农业发展基础相对薄弱

当前市中区农业投入总体不足，基础设施仍需完善，水利灌溉设施老旧、农业机械设备使用率较低、农村电网老化等问题突出，农业发展深受严重自然灾害威胁。农业产业呈现小而全、散而乱等特征，农副产品加工龙头企业较少，仍以农产品初加工为主，产业化经营水平较低。种源农业、观光农业、休闲农业等新兴业态刚刚起步，特色优势产业带动能力不强，一二三产业深度融合程度不高，支撑农业高质量发展的核心主导产业体系尚不完善，制约全区农业高质高效发展。

二、农村专业人才支撑不足

当前全区农民在知识结构、技术水平、驾驭市场能力等方面处于劣势，对信息技术、“互联网+”等现代知识缺乏了解和运用，农民在发展优质高效农业、农业新技术使用、新品种推广、农村创新创业等方面缺乏专业技术指导，农产品精深加工和营销知识相对欠缺，农业园区产前、产中、产后经营性社会化服务组

织队伍建设相对滞后，农旅产业融合发展参与度不高，农业农村发展缺乏专业人才支撑，难以满足当前农业现代化发展要求。

三、生态环境保护压力大

近年来，市中区积极开展环境保护专项治理工作，生态环境得到较大改善，但全区畜禽和水产养殖范围广、历史久、影响大，部分养殖场存在直排、偷排现象，畜禽粪污处理设施设备不达标等因素影响，造成的环境问题日显突出，泥溪河、磨池河等水体生态整治难度加大。随着“三线一单”生态环境分区管控体系及畜禽养殖污染防治等相关政策规定的出台，如何通过“资源综合利用”实现畜禽粪污污染治理向粪污资源化利用转变，有效平衡生态环保和经济发展之间的矛盾，是市中区自我积累和自我发展面临的重要挑战。

四、城乡融合发展任重道远

受农业支持保护体系不精准、落实不到位、资金整合不充足、基础设施投入不高等因素影响，市中区农村基础设施、公共服务、社会事业、收入分配等方面与城区还存在一定差距，农村教育、医疗、养老等基本公共服务供给缺口仍然较大，农村公共服务和产品供给力有待提升，农村常住人口减少、劳动力外流对城乡融合发展的连续性、有效性带来挑战，在有效激发农村发展活力、促进城市发展红利加快向乡村辐射等方面任重道远。

五、农村工作体制机制仍需完善

市中区属丘陵地区，农户居住分散，闲置宅基地浪费现象严

重，分散经营制约产业发展，农村集体承包地流转机制尚需进一步完善。村庄规划、农房建设、风貌提升、设施农用地审批等农村建设相关工作机制有待进一步规范，“规、建、管、用”管理体系仍不健全。统筹各方共同推进乡村振兴的工作格局尚未形成，部分镇（涉农街道）党（工）委和村党组织对“三农”工作重视不够，五级书记抓乡村振兴责任未完全落实到位，政策的横向协调性和纵向传递性还有待加强，党管农村工作的组织体系、工作机制仍需进一步完善。

综合判断，“十四五”时期，市中区农业农村现代化建设仍处于补齐短板、大有作为的重要战略机遇期，必须紧紧围绕实现社会主义现代化目标要求，遵循农业农村现代化发展规律，加快发展动力升级、发展方式转变、发展结构优化，推动农业现代化与新型工业化、信息化、城镇化同步发展。

第二章 把握趋势 确立“三农”发展新思路

积极融入新发展格局，促进农业高质高效、乡村宜居宜业、农民富裕富足，是市中区“十四五”时期推进农业农村现代化发展新方向。

第一节 指导思想

坚持以习近平新时代中国特色社会主义思想为指导，全面贯彻党的十九大和十九届历次全会精神，深入贯彻落实习近平总书记对四川工作系列重要指示精神和中央、省委、市委、区委农村

工作会议决策部署，立足新发展阶段，贯彻新发展理念，融入新发展格局，紧扣“文旅兴区、产业强区”发展主线，坚持和加强党对“三农”工作的全面领导，坚持农业农村优先发展，做好巩固拓展脱贫攻坚成果同乡村振兴有效衔接，保障粮食等重要农产品安全有效供给，以现代农业园区建设为抓手，加快构建“6+3”³现代农业产业体系，深入实施“美丽四川·宜居乡村”建设行动，推进农村生态文明建设，推动农民全面发展，强化乡村治理，深化农业农村改革，全面推进乡村振兴，加快推进农业农村现代化，促进农业高质高效、乡村宜居宜业、农民富裕富足，将市中区建设成为农文旅融合发展先行区，为全区奋力建设“一心五区”⁴、当好全市“排头兵”提供有力支撑。

第二节 基本原则

坚持科技引领，创新发展。瞄准关键技术突破、创新机制完善、创新人才培养、成果转化率提高，大力推进农业科技创新体系建设，加快农业先进科技成果转化应用，加强基层农技人才队伍建设，夯实现代农业发展的科技基础。

坚持因地制宜，优化发展。坚持走中国特色社会主义乡村振兴道路，以生态保护为前提，以经济效益为目标，遵循农业农村发展规律，注重地域特色，立足区域发展基础和资源禀赋，采取

³ “6”指粮油、畜牧、水产、蔬菜、水果、茶叶6大优势主导产业；“3”指现代农业种业、现代农业装备、现代农业烘干冷链物流3大先导产业。

⁴ “一心”即乐山市高质量发展引领核心；“五区”即世界重要旅游目的地核心区、现代服务业发展集聚区、绿色低碳产业发展示范区、农文旅融合发展先行区和城市社会治理创新先导区。

针对性措施推进农业农村现代化。

坚持生态优先，绿色发展。牢固树立和践行绿水青山就是金山银山的理念，把绿色发展方式贯穿到推进农业农村现代化的全过程。推动经济生态化、生态经济化，把乡村生态优势转化为产业优势和可持续发展优势。

坚持城乡统筹，融合发展。建立健全城乡融合发展体制机制和政策体系，推动城乡要素自由流动、平等交换和公共资源合理配置，加快形成工农互促、城乡互补、全面融合、共同繁荣的新型工农城乡关系。

坚持农民主体，共享发展。坚持农民是农业农村发展的主体，充分发挥农民的首创精神，支持鼓励农民积极探索和实践。把实现好、维护好、发展好广大农民的根本利益作为出发点和落脚点，充分保障农民利益，尊重农民意愿。

第三节 主要目标

围绕“文旅兴区、产业强区”发展主线，大力推进农文旅深度融合，着力打造精品农业聚集区，到2025年，我区农业基础更加稳固，基本形成以农业为基础、旅游为特色、产业园区为亮点的发展格局，乡村振兴战略全面推进，实现巩固拓展脱贫攻坚成果同乡村振兴有效衔接，农业农村现代化建设走在全市前列。

——重要农产品供给保障更加有力。粮食播种面积稳定在23.8万亩以上，粮食总产量稳定在10.8万吨以上，油料产量达到1.2万吨以上。生猪产能巩固提升，生猪出栏稳定在40万头

左右，综合产值达 16 亿元以上。依托川南早春蔬菜基地发展蔬菜种植 10 万亩以上，产值达 6 亿元以上。

——农业质量效益和竞争力明显提高。“6+3”现代农业产业体系基本形成，实现产业绿色高端、产品生态安全。全面构建起国家、省、市、区四级园区梯次发展体系，力争创建国家级现代农业产业融合园区 1 个、省级现代农业园区 2 个。农旅融合发展水平显著提高，形成农村产业深度融合、新产业新业态蓬勃发展新局面。农产品加工物流业持续壮大，冷链物流园区一分拨中心—配送网点的冷链物流体系全面建成。

——美丽宜居乡村建设取得显著成效。进一步优化乡村规划布局，深入开展农村人居环境整治提升五年行动，乡村面貌发生显著变化，80%以上行政村达到美丽宜居村标准。农村生态环境明显改善，化肥农药减量增效成效明显，农村生产生活方式绿色转型取得积极成效。乡村自治、法治、德治体系更加健全，乡风文明程度显著提高，乡村发展安全保障更加有力。

——农民全面发展取得重要进展。农民增收渠道不断拓宽，农村居民人均可支配收入突破 30000 元，增幅继续保持高于城镇居民和全国农村居民人均可支配收入平均水平，城乡居民收入差距持续缩小。初步建立职业农民教育培训体系，农民科技文化素质和就业技能进一步提高，高素质农民队伍不断壮大。农村创新创业平台逐渐完善、政策逐渐优化，资源要素活力逐步释放。

——脱贫攻坚成果得到巩固拓展。逐步建立稳定可持续的防

止返贫监测和帮扶机制，巩固脱贫攻坚政策体系和工作机制同乡村振兴有效衔接，脱贫人口“两不愁三保障”成果有效巩固，农村低收入人口分类帮扶长效机制逐步完善，守住不发生规模性返贫底线。

——城乡融合发展体制机制逐步健全。农村综合改革不断深化，乡村发展活力充分激发，更多人才、科技、资金等先进要素向乡村良性流动，新型城镇化带动农村发展水平显著提高。城乡基础设施一体化、公共服务均等化水平持续提升，区域发展不充分不协调问题明显改善。

到 2035 年，全面乡村振兴取得决定性进展，与全国全省全市同步基本实现农业农村现代化。粮食等重要农产品供给保障更加有力，农业设施化、园区化、融合化、绿色化、数字化水平大幅提升，农村一二三产业深度融合，乡村产业综合实力大幅跃升。具有嘉州特色的新时代美丽宜居乡村全面建成，农村人居环境得到根本改善，绿色生产生活方式广泛形成，公共资源要素实现高效配置，乡风文明达到新高度，乡村善治充满活力。农村居民人均可支配收入再迈上新的大台阶，城乡居民人均可支配收入差距显著缩小，与乡村振兴相适应的高素质农民队伍基本形成，农民生活幸福美满，共同富裕取得实质性重大进展。

专栏 1 乐山市市中区“十四五”农业农村现代化主要指标

类别	序号	指标	2020年 基期值	2025年 目标值	指标 属性
农业 高质 高效	1	粮食综合生产能力（万吨）	10.7	10.8	约束性
	2	粮食播种面积（万亩）	23.59	23.8	约束性
	3	肉类总产量（万吨）	3.32	4.5	预期性
	4	生猪出栏量（万头）	28.07	40	预期性
	5	高标准农田面积（万亩）	14.37	20	约束性
	6	农业科技进步贡献率（%）	60	66	预期性
	7	主要农作物耕种收综合机械化率（%）	75	80	预期性
	8	主要农作物、畜禽良种覆盖率（%）	80	90	预期性
	9	农产品质量安全例行监测合格率（%）	>99	>99	预期性
	10	建设区级以上现代农业园区（个）	4	10	预期性
	11	培育市级以上重点龙头企业数量（家）	24	26	预期性
	12	培育农民专业合作社数量（家）	445	460	预期性
	13	培育家庭农场数量（家）	401	420	预期性
	14	农产品加工业与农业总产值比	1.9	2.4	预期性
	15	绿色食品、有机农产品、地理标志农产品数量（个）	4	10	预期性
乡村 宜居 宜业	16	“美丽四川·宜居乡村”达标创建率（%）	61	80	预期性
	17	撤并建制村与新村委会之间直连畅通率（%）	—	100	预期性
	18	农村自来水普及率（%）	89	95	预期性
	19	农村卫生厕所普及率（%）	90	100	预期性
	20	农村生活垃圾治理率（%）	95	100	预期性
	21	行政村生活污水有效治理比例（%）	60.4	80	预期性
	22	畜禽粪污综合利用率（%）	97.5	>98	约束性

类别	序号	指标	2020年 基期值	2025年 目标值	指标 属性
	23	农作物秸秆资源化利用率（%）	92.8	>95	预期性
	24	农膜回收利用率（%）	83	>85	预期性
	25	森林覆盖率（%）	38.22	40.5	约束性
农民 富裕 富足	26	农村居民人均可支配收入（元）	21084	30000	预期性
	27	集体收益5万元以上的村占比（%）	—	40	预期性
	28	农村居民教育文化娱乐消费支出占比（%）	—	8	预期性

第三章 产业融合 构建现代农业新体系

深化农业供给侧结构性改革，构建特色鲜明的农业生产体系、产业体系、经营体系，提升粮食和重要农产品供给保障能力，提高农业科技化、产业化、市场化水平，促进优势特色产业全产业链融合发展，全面提升现代农业质量效益和竞争力。

第一节 优化农业发展空间布局

遵循国土空间开发总体要求，以全区“以城为核、三江为轴、两地支撑、双翼协同”的产业空间布局为指引，以“产业集聚、科技引领、产业融合”为总领，以种养、粮油、蔬菜、水果四大优势特色产业为基础，打破镇域行政界线，全面构建“一心两区三环四园”的现代农业产业空间结构。按照因地制宜、梯次推进、分类施策原则，协同推进农业农村现代化和乡村全面振兴。

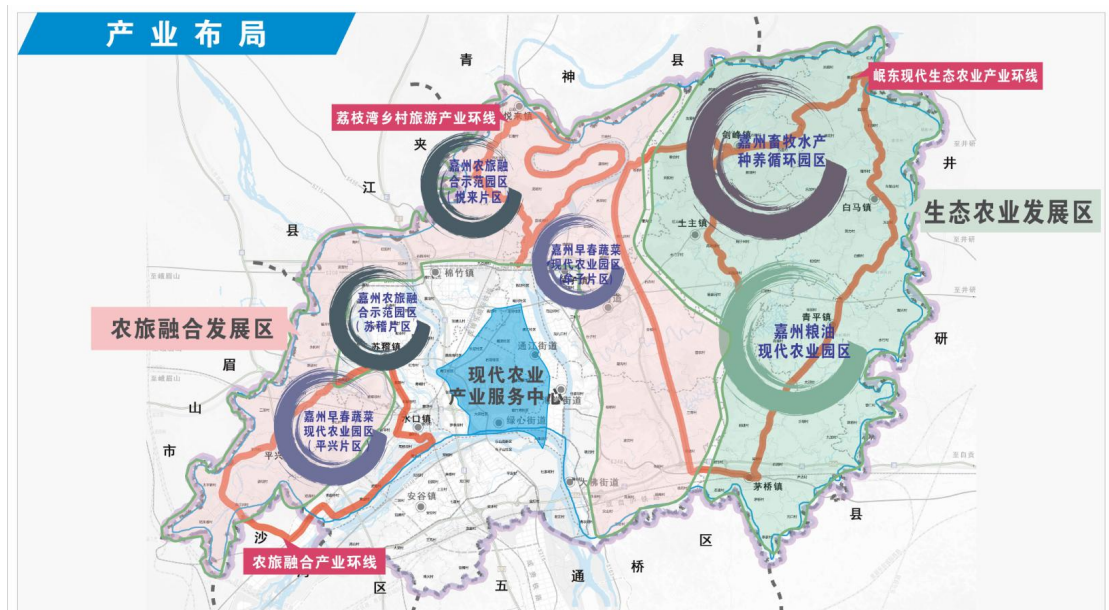


图3 市中区农业空间布局图

一、一心——现代农业产业服务中心

建设以主城区为核心的现代农业产业服务中心，是全区现代农业发展资金、科技、人才、信息、服务等要素的集聚区和辐射扩散源，对全区现代农业发展具有决定性的牵引作用。

二、两区——两大农业产业发展片区

(一) 生态农业发展区（岷东片区）

主要布局在白马镇、青平镇、茅桥镇、剑峰镇、土主镇，围绕畜牧、粮油、水产等优势农产品，依托市中区水产现代农业园区、畜牧种养循环核心区、优质粮油基地、农产品冷链物流园、川南早春蔬菜种植基地、苦笋基地、柑橘基地，重点发展养殖业、种植业、农产品加工。

（二）农旅融合发展区（岷西片区）

主要布局在大佛街道、牟子镇、悦来镇、苏稽镇、平兴镇、水口镇，立足既有资源，依托苏稽古镇、小三峡、乌木文化博物苑、峨眉河绿道、大渡河生态骑行道、水口优质蔬菜基地、王沟村田园综合体、白象谷田园综合体、荔枝园基地、万亩茶叶园、农旅体验园、花卉苗木基地等旅游景区景点和田园产业资源，重点发展文旅、农旅产业。

三、三环——三大产业环线

（一）岷东现代生态农业产业环线

在岷东片区打造总长 75.6 公里的休闲廊道，包含岷东片区养殖园区、水产园区、优质粮油基地等 50 多个产业项目。

（二）荔枝湾乡村旅游产业环线

在悦来镇荔枝湾打造总长 33.9 公里临河慢道，带动荔枝农旅融合产业园、牟子蔬菜现代农业园区、古儿坝香葱产业基地、平羌三峡、棉竹石桥冲江岸花村等产业及景点发展，打通与潘家园的机动车、游步道等连接路，推进悦来与棉竹乡村道路改造升级，融入旅游发展需要，真正实现农业与旅游的有效衔接，促进农旅深度融合，打造全市乡村振兴标杆。

（三）苏稽农旅融合产业环线

在苏稽片区打造总长 37.6 公里，连接包含苏稽古镇、平兴白象谷、水口龙窝古村等田园产业和农游景点的骑行绿道。

四、四园——四大现代农业产业园

以农业优势产业发展集聚区为重点，大力推进嘉州畜牧水产种养殖循环现代农业园区、嘉州粮油现代农业园区、嘉州农旅融合示范园区、嘉州早春蔬菜现代农业园区四大现代化农业园区建设，加快农业农村现代化。

第二节 确保粮食安全和重要农产品有效供给

始终将保障粮食安全放在突出位置，坚持最严格的耕地保护制度，推进高标准农田建设，加大农村水利设施建设力度，切实增强粮食综合生产能力，保障“菜篮子”产品供给安全高效。

一、巩固提升粮油综合保障能力

深入实施“藏粮于地、藏粮于技”国家粮食安全战略，严格落实粮食安全行政首长责任制，做到稳政策、稳面积、稳产量，确保 2025 年全区粮食、油料播种面积分别稳定在 23.8 万亩、6 万亩以上，粮食、油料总产量分别稳定在 10.8 万吨、1.2 万吨以上。加强粮食生产功能区、重要农产品生产保护区建设，推动实施“优质粮食工程”和“天府菜油”行动，稳定增加“稻香杯”获奖品种、国标二级以上优质稻播种面积，推广双低优质油菜、青贮饲用玉米等优质品种。综合作物品种、区域条件、季节因素等，针对性推广应用粮食主导品种和先进实用技术，集成推广标准化技术模式，提高单产。大力推广“粮经饲”复合、稻渔综合种养模式，推进“五良”融合。落实耕地地力保护补贴、稻谷补贴等惠农政策，落实粮食最低收购价政策，优先安排农产品加工

用地指标，新增补贴向粮食主产地及新型农业经营主体倾斜。深入开展爱粮节粮、厉行节约、制止餐饮浪费系列行动，减少生产、流通、加工、存储、消费环节粮食损耗浪费。

二、保障“菜篮子”产品有效供给

进一步做好“菜篮子”民生工程，稳定蔬菜、水果生产规模，推进畜禽和水产养殖健康发展，保障市场供应和价格总体平稳。加快生猪产业转型升级，落实国务院、四川省稳定生猪生产扶持政策举措，高标准推进生猪标准化规模养殖，打造优质生猪种养循环产业园，全区生猪出栏稳定在40万头左右。依托川南早春蔬菜基地，在牟子、平兴、苏稽、水口等镇发展蔬菜种植10万亩以上。完善渔业基础设施，推广绿色健康养殖模式，加大养殖尾水治理力度，推动水产养殖业绿色发展，水产养殖面积达到3万亩，水产品产量稳定在4万吨。大力发展标准化、智能化蛋鸡养殖，稳定发展肉兔、牛羊养殖，禽蛋产量达到3万吨。建立健全重要农产品市场预测预警机制，加强重要农产品价格监管。

三、加强耕地保护和质量建设

坚持最严格的耕地保护制度和最严格的节约用地制度，坚守全区1.7万公顷的基本农田红线，强化用途管制，全面落实永久基本农田特殊保护制度和党中央、国务院关于耕地保护“六个严禁、八不准”要求，大力推进撂荒地整治，坚决遏制耕地“非农化”、防止“非粮化”。持续推进耕地占补平衡政策落实，严格

新增耕地核实认定和监管，严禁“占优补劣”“占近补远”“占水田补旱地”，确保耕地数量不减少、质量有提升、产量不降低、生态有改善。大力实施耕地沃土工程，改造中低产田，提高土壤有机质含量，改善土壤结构，提升耕地基础地力，推广应用测土配方施肥技术 10 万亩以上。坚决落实“一控两减三基本”⁵，推广保护性耕作模式，加大商品有机肥施用、秸秆利用、土壤改良、绿肥种植等技术推广，改善耕地质量条件。健全耕地质量监测监管机制，稳步开展耕地质量评价。到 2025 年，全区耕地地力平均提高 0.5 个等级。

四、加快建设高标准农田

大力实施高标准农田建设工程，按照“集中连片、良种良法、旱涝保收、稳产高产、生态友好”的要求，围绕田网、渠网、路网“三网”配套，坚持统一规划布局，统一建设标准，推动高标准农田在粮食生产功能区、重要农产品生产保护区优先布局建设。把高效节水灌溉作为高标准农田建设重要内容，统筹规划，同步实施。充分发挥农民主体作用，调动农民参与高标准农田建设积极性，引导新型农业经营主体采取“先建后补”方式开展高标准农田建设。加大资金投入力度，统筹各级各类资金，确保高标准农田财政补助资金每亩不低于 3000 元。健全高标准农田管护长效机制，统一管护标准、监管考核和上图入库。对建成的高标准农田要划为永久基本农田，实行特殊保护，任何单位和个人

⁵ “一控”，即严格控制农业用水总量；“两减”，即减少化肥和农药使用量；“三基本”，即畜禽粪便、农作物秸秆、农膜基本资源化利用。

不得损毁、擅自占用或改变用途。到 2025 年，力争全区建成高标准农田 20 万亩以上。

五、提升农田水利基础设施

加快完善农田水利基础设施网络和水治理制度体系，支持大中型灌区续建配套节水改造工程、重大引调水工程、重点水源工程、江河湖泊治理骨干工程、新建灌区工程等重大水利工程，以及坡耕地水土流失、大中型水库水闸除险加固、中小河流治理和重点区域排涝、水生态治理等其他重点水利工程建设。推进小型病险水库除险加固，开展小型水库维修养护工程，为农业产业发展提供水源保障。加强灌区渠系节水改造，推广喷灌、微灌、用水计量和智能控制应用等高效节水灌溉技术，提高农业灌溉用水效率，力争农田灌溉水有效利用系数达到 0.5。

六、提高农业产业抗风险能力

加强农业防灾减灾能力建设，强化气象为农服务，加强动植物疫病防控，健全灾害防治体系，发挥农业保险灾后减损作用，提升农业产业综合抗风险能力。

全面提升防灾减灾能力。坚持以防为主、防抗救相结合，全面提高抵御气象、旱涝、地震、地质等灾害综合防范能力。推进气象为农服务体系建设，加强天气雷达、特色农业气象站、农业小气候观测站等基础设施和服务体系建设，增强农业气象灾害监测预警、预报服务、应对准备、应急处置能力，提高预报准确度，提升预警信息发布时效性。完善水文监测和防汛抗旱监测预警预

报体系，加强江河治理骨干工程和防洪薄弱环节建设，加快抗旱水源工程建设和人工影响天气标准化作业基地建设，有效应对旱涝灾害。完善农业自然灾害和事故灾难应急预案体系，提升应急保障能力。加强综合防灾减灾宣传教育活动，开展防灾减灾和应急演练，提升村民防灾避险与自救互救能力。

加强动植物疫病防控。推进农作物专业化统防统治和绿色防控，强化农作物病虫害疫情监测预警设施和应急防控物资储备，抓好红火蚁、草地贪夜蛾、柑橘黄龙病等重大植物疫情防控。健全完善县乡村三级动物疫病防控体系，严格落实强制免疫、产地检疫、监测预警、消毒灭源、应急处置、病死畜禽无害化处理等防控措施。加强动物卫生监督管理，提高动物卫生监督执法、动物标识及产品可追溯能力。做好非洲猪瘟常态化防控工作。

加快农业保险高质量发展。按照“扩面、增品、提标”要求，进一步完善农业保险政策体系，扩大农业保险覆盖面，全面提升农业保险服务能力和水平，发挥好农业保险灾后减损重要作用。围绕持续推动农业稳产保供，大力开展粮油生产、生猪养殖保险，粮油作物保险保障水平逐步实现从直接物化成本到完全成本全覆盖；探索建立生猪保险保额和费率动态调整机制，通过“财政补贴基本险+商业补充保险”形式提高保险保障水平。积极推动水产、果蔬等优势特色农产品保险。稳妥有序推进收入保险，探索试点稻谷、小麦、玉米收入保险，开展生猪价格保险试点、优势特色农产品收入保险试点，推动农业保险“保价格、保收入”。

鼓励保险机构创新推出种植或养殖扩展保额保险、强制扑杀保险、产品质量保险、意外险、财产险、责任险等一系列商业性保险。稳步推广指数保险、区域产量保险、涉农保险，探索开展一揽子综合险，将农机大棚、农房仓库等农业生产设施设备纳入保障范围。

专栏 2 粮食等重要农产品安全保障重点工程

1. 优质粮油基地提升工程

在青平和茅桥片区打造优质粮油基地。改造稻渔综合种养农田 2.5 万亩，耕地地力提升 2.5 万亩，建设粮油基地体验研学 1500 亩，建设优质杂交水稻良种繁育基地 300 亩。

2. “菜篮子”提升工程

在平兴、牟子、水口片区打造早春蔬菜基地。建设万亩标准化川南早春蔬菜基地，打造蔬菜主题公园 2000 亩，建设重点蔬菜种子繁育基地 200 亩，构建智慧农业系统。

3. 巩固提升生猪生产行动

落实生猪稳产保供长效政策，高标准推进生猪标准化规模养殖，依托巨星集团现代化猪场建设项目，打造优质 30 万头生猪种养循环产业园。确保到 2025 年全区生猪出栏量稳定在 40 万头左右。

4. 高标准农田建设

持续推进高标准农田建设工程，加快新建或提质改造力度，新建高标准农田 5.63 万亩，到 2025 年，力争全区建成高标准农田 20 万亩以上。

5. 耕地保护与质量提升

大力实施耕地沃土工程，改造中低产田，提高土壤有机质含量，改善土壤结构，提升耕地基础地力，推广应用测土配方施肥技术 10 万亩以上。推进耕地质量提升工程，到 2025 年，全区耕地地力平均提高 0.5 个等级。

6. 农田水利设施提升

实施中小型灌区渠系配套与节水改造工程、山珍水库至凌云河岷江水系连通工程等建设，力争农田灌溉水有效利用系数达到 0.5。

第三节 加快构建“6+3”现代农业产业体系

加快构建市中区“6+3”现代农业产业体系，重点推进粮油、畜牧、水产、蔬菜、水果、茶叶优势主导产业全产业链融合发展，夯实现代农业种业、现代农业装备、现代农业烘干冷链物流3大先导性产业支撑，培育形成特色鲜明、结构合理、链条完整、全市领先的现代农业产业体系，实现农业综合产值60亿元以上。

一、做优六大优势特色产业

（一）畜牧养殖

坚持质量兴牧、绿色兴牧、品牌强牧，以“调整结构、优化布局、提高质量、促进融合、增加效益”为抓手，构建以猪禽为重点、肉兔为特色、草食牲畜并重发展的现代畜牧生产体系，推进畜牧业全产业链和种养循环发展，大力发展设施型、生态型、智慧型现代畜牧业，强化科技与人才支撑体系、重大动物疫病防控体系以及畜产品质量的全程监管体系建设，实现畜牧业高质量发展。结合《乐山市市中区畜禽养殖管理办法》与各镇（涉农街道）发展实际，将土主镇、剑峰镇、白马镇、青平镇、茅桥镇5个镇划定为畜禽养殖主要发展片。

提升标准化规模化养殖水平。按照“畜禽良种化、养殖设施化、生产规范化、管理智慧化、防疫制度化、废污无害化、粪便资源化、监管常态化”的标准，继续开展养殖场标准化改造提升。重点开展养殖、防疫、粪污资源化利用等环节标准化改造，改进设施工艺、改善生产条件，完善动物防疫和废弃物综合利用设施，

推进生产标准化建设。扶持壮大标准化规模化养殖产业基地，加快发展养殖专业合作社和现代家庭农场等新型经营主体，构建以大型养殖场为引领、适度规模养殖为主体、农牧结合型家庭农场为补充的标准化生产体系，不断提高畜禽产业综合生产能力。到2025年，力争全区规模化养殖比重达90%以上。

推进畜禽养殖粪污资源化利用。坚持“源头减量、过程控制、末端利用”基本思路，以规模养殖场区为重点，以有机肥还田为主要利用方向，建立粪污收集、贮存、处理与利用机制。探索建立堆肥发酵就地就近还田、养殖+有机肥生产+种植、养殖+沼气（能源）+沼渣（沼液）还田利用、粪污分户收集集中处理等多种模式。大力支持社会化服务组织建设畜禽固体粪便的收集、转化、处理以及利用体系，建设有机肥生产车间生产商品有机肥或专用有机肥。合理选择规模畜禽养殖场，建设水肥一体化配水设施、施肥系统，打通种养循环通道。到2025年，全区规模化畜禽养殖场粪污处理设施设备配套率达100%，畜禽粪污资源化利用率达98%以上。

加强动物防疫体系和能力建设。压实各镇（涉农街道）属地责任、部门监管责任以及养殖场（户）防疫主体责任，严格落实“责任到人，措施到村、到场、到户”防控责任制度。实施非洲猪瘟常态化防控，优先做好高致病性禽流感、牲畜口蹄疫等重大动物疫病以及重点人畜共患病防控。协调镇（涉农街道）按照“有工作机构、有工作场所，配套专职化人员、专业设施设备”标准，

完善基层动物疫病防控设施设备，建立健全镇（涉农街道）动物防疫体系。健全动物疫情信息报告制度，加强养殖、屠宰加工、无害化处理等环节动物疫病信息管理。

（二）水产养殖

以四川省“鱼米之乡”、渔业重点县创建为契机，将“鱼米之乡”建设与水产园区建设相结合，进一步完善渔业基础设施，扩大鱼菜稻共生养殖面积，扶持壮大白马镇流村村鱼苗繁育基地，大力推广池塘工程化循环水养殖、池塘高低位池循环流水养殖、稻渔综合种养、鱼菜共生生态种养等绿色健康养殖模式，积极探索和试点养殖尾水集中处理、人工湿地、“流水槽+”等养殖尾水治理模式，大力开展水产养殖用药减量、水产种业质量提升行动，推动水产养殖业绿色健康发展。突破地域限制，与井研县连片跨区域发展 10 万亩水产养殖，打造西部最大淡水鱼养殖示范基地。

加快水产标准化养殖基地建设。按照“生态、健康、循环、集约”的总体要求，以池塘健康养殖、生态养殖、绿色养殖、循环养殖为重点，实施旧塘改造及底部排污设施工程，加快推进池塘整修（清淤、护坡）、场内道路、进排水系统、输配电设施等基础设施建设，推广养殖尾水集中处理、人工湿地、“流水槽+”等养殖尾水治理模式，建设水产标准化养殖场。创新生产管理机制，加快技术装备更新速度，推广普及高效、生态、健康养殖技术，提高养殖生产效率和资源利用水平，最大限度实现水产养殖

的节能减排。

开展水产养殖用药减量行动。严格执行标准化鱼塘建设，推广尾水生态处理、配合饲料代替冰鲜幼杂鱼等生态养殖技术，全面提高生态防病的综合水平。鼓励创建无规定水生动物疫疫苗种场。鼓励优先选用国家审定水产新品种，并经水产苗种产地检疫合格的水产良种。加强养殖者教育，严禁使用假劣兽药、原料药和人用药，以及国家未批准药品。建设鱼病防控及质量快检实验室，加强水产养殖动植物病情测报和病原菌耐药性检测。建立涉及养殖用水、生产管理、苗种质量、生产记录、饲料兽药、药残检测等全方位的水产品质量安全监控体系。

开展水产苗种质量提升行动。深化与四川农业大学、四川省农业科学院等高校科研院所的合作。应用先进现代育种技术，重点加强白马镇流村村优势品种的培育，加快配套良种场、繁育场的建设，逐步建立起自身良种生产供应体系。重点推进斑点叉尾鮰、黄颡鱼、长吻鮠等名特优苗种的规模化生产。重点支持省、市级良种繁育骨干企业建设，健全苗种生产、示范、推广服务体系，推广苗种产业的规模化、品牌化和产业化发展。

（三）粮油种植

从稳产保供、生态价值、粮食安全的高度，切实维护市中区粮油产业发展。“十四五”期间，全区粮油产业坚持“优质、高产、生态、品牌”发展思路，坚定不移稳定面积、规模生产、主攻单产、改善品质、提高效益。依托高标准农田建设，提升耕地

质量，大力发展标准化生产，坚持推广和引进优良品种，不断提高安全质量水平，着力打造优质无公害稻米、富硒水稻品牌，加快粮油产业化发展之路。

强化农业科技与物质装备支撑。继续实施高标准农田建设项目，完善粮油种植区路网、渠网基础设施，提升技术装备水平，推动农业科技进步和创新，提高单位产出效益，确保农业综合生产能力稳定增长。主攻单产，着力强化产业技术创新研究，大力推广精确栽培、测土配方施肥、病虫草害综合治理、农业机械化作业等技术，促进高产技术的普及化，实现粮食持续增产增收，水稻单产力争达到600公斤以上，油菜单产保持在150公斤以上。加快节能环保、高效、特色新机具和新装备的引进、示范和推广应用，拓展农机具应用领域，提升农业技术装备水平。

大力发展标准化生产，提升产品品质。建立标准化生产体系，推进无公害、绿色和有机优质稻生产。加快农业标准化建设，将农业生产的产前、产中、产后全过程纳入标准化生产和管理。坚持推广和引进优良品种，大力推广品质优、产量高的品种，粮油作物主推品种覆盖率超80%，为粮食提供稳定可靠的优质粮源。强化稻米品牌创建，打造优质无公害稻米、富硒水稻品牌。

扶持粮食加工企业发展，提升规模化种植水平。鼓励金松米业、念香米业等年生产优质大米10000吨的粮食加工企业做大做强，进一步加大对粮食加工企业的扶持力度，推广“加工企业+合作社+农户”的粮油产业化经营模式。通过整合现有资源，发

挥大型企业资金、技术、市场和管理等优势，提升全区粮食产业规模化经营水平。加快土地流转，鼓励组建家庭农场、粮食专业合作社等经济组织，在青平、茅桥片区建立一批粮食规模生产组织，壮大粮食规模经营实体，开展规模化种植，提高规模效益。

（四）蔬菜种植

依托大佛街道苦笋基地、牟子镇蔬菜基地、水口镇蔬菜基地等优势蔬菜产区，培育和引进一批龙头企业，大力发展设施蔬菜种植，着力打造万亩川南早春蔬菜种植基地，成为乐山市、成都市、重庆市等地的“菜篮子”。以牟子镇为中心，积极发展蔬菜生产、加工流通和出口企业，加强精深加工，提升农产品附加值。规范土地流转，引导家庭农场和蔬菜专业合作社等新型农业经营主体规范管理，提高蔬菜规模化程度，增加蔬菜种植效益。

加强标准化生产示范基地建设。参照蔬菜标准园建设要求，按照绿色食品生产标准，综合运用配方施肥、增施有机肥、节水灌溉培、病虫害绿色防控技术等高产高效栽培技术，建设集中连片蔬菜标准园。

提升蔬菜生产技术装备。开展蔬菜工厂化育苗技术、水肥一体化、轻简省力装备、病虫害绿色防控技术等成熟技术装备的推广普及，配套智能温室、塑料大棚和中小棚等设施。

扩大蔬菜育苗能力，加快良种推广步伐。按照有利于光、热、土地、生物质等资源高效利用，优良品种推广，商品苗运销，产业内部节本增效，技术示范、推广、辐射等基本原则，实施集约

化育苗中心建设。依托龙头企业，在现代农业园区新建工厂化蔬菜育苗中心1个，应用良种繁育技术及设施成果，生产优质商品苗供应周边地区蔬菜生产，将全区良种覆盖率提高到100%。

加强蔬菜质量安全管理。全面普及蔬菜标准化生产，提升完善蔬菜产、加、销全过程的质量追溯体系，建立健全蔬菜生产基地的环境、投入品、生产过程、加工流通等关键环节的监督措施，提升市中区“绿色蔬菜”品牌信誉，巩固市中区“绿色蔬菜”的优势地位。

健全蔬菜加工物流体系建设。积极扶持发展蔬菜生产加工企业，通过原产地精深加工，提高蔬菜附加值。发展蔬菜冷链物流，建立蔬菜配送中心，完善冷链配送服务功能和服务体系，保障时鲜蔬菜快速集散、交易和上市。

（五）水果种植

依托悦来镇荔枝园、白马镇优质杂交柑橘生产基地、茅桥镇李家村桃花沅、剑峰镇脆红李基地等优势水果产区，培育和引进一批龙头企业，积极发展优质水果种植，提高规模效益和经济效益。

建设标准化生产基地。参照水果标准园建设要求，按照绿色食品生产标准，分别建设柑橘、荔枝、猕猴桃、黄桃、枇杷等特色水果标准化生产示范基地，综合运用配方施肥、增施有机肥、节水灌溉、病虫害绿色防控技术等高产高效栽培技术，建成集中连片水果标准园。

提升水果生产技术装备。开展水果工厂化育苗技术、水肥一体化、病虫害绿色防控技术等成熟技术装备的推广普及，加快水果新品种、新技术和新装备的引进、示范和推广，加速水果科技成果转化应用，推动水果产业技术进步、结构优化和经营创新。

提升水果生产安全水平。全面普及水果标准化生产，提升完善水果产、加、销全过程的质量追溯体系，建立健全水果生产基地的环境、投入品、生产过程、加工流通等关键环节的监督措施，坚持执行安全期采收、采前自检、产地准出制度。

健全物流体系建设。发展以仓储和配送农产品为主的冷链物流，鼓励和支持多家企业联合建立水果配送中心，扶持和培养一批专业冷链物流企业，加大冷藏车辆和技术的投资，实现水果冷链物流规模化、规范化经营。

加强经营组织建设。积极发展农民专业合作联社，建立龙头企业合作联盟，引导农民专业合作社加强与农业龙头企业的对接与融合，完善利益联结机制，推广从种子、农资、农艺、农机到销售全过程服务的规范化订单农业模式，构建水果市场和电子商务相互配合、实体营销与网络营销相互促进的现代水果营销网络体系。

（六）茶叶种植

依托平兴镇太平新村、稻禾香村和全福街道石农村、全福村、普农村、夏沟村茶叶种植基础，积极打造万亩茶园基地。引进茶叶种植和加工企业，整合资源、延伸产业链、走多元化发展路子，

提升竞争能力。深挖市中区贡茶文化历史底蕴，加强茶叶品牌建设，大力推进“区域品牌+企业品牌”的双品牌战略，适时提前向“企业品牌+地理标志”的新型品牌战略转变。构建新型市场营销渠道体系，整合各方资源，拓展市中区茶叶市场份额。

加强茶园基地建设。改扩建千亩茶园1—2个，建设一批高产高效示范园和特色茶园示范区。发挥茶产业的多重效益，将茶产业打造成为嘉州农民增收致富的新途径。以茶文化为核心，加快贡茶文化中心、贡茶文化博览馆、贡茶基地建设。深入挖掘市中区贡茶文化历史底蕴，开发贡茶系列主题产品，将市中区打造成为乐山市茶旅文化重要节点。

推进茶树品种改良。在全福街道、平兴镇等推动茶树品种改良，推广高产、稳产、多抗性茶优良品种2—3个，加强科技支撑，推进茶叶产业标准化生产，提升茶叶产品品质。

培育茶类龙头企业。引入工商资本，培育茶类龙头企业2—3家。支持企业采取“公司+合作社+基地+农户”产业化组织模式，与基地及茶农建立利益联结机制，打造从“种植—加工—终端市场”的茶全产业链，着力提升龙头企业对茶产业的带动力。

二、夯实三大先导性支撑产业

（一）现代农业种业

发挥种业“芯片驱动”作用，围绕六大优势特色产业，运用好全国第三次农作物种质资源普查结果，做好第三次全国畜禽遗传资源普查工作，建设一批种质资源库，加强品种选育，加快种

子（苗）、种畜禽、水产苗种生产基地建设，实现产业良种化，推进良种供应本地化。

加强种业生产基地建设。开展现代种业提升行动，用足用活国家、省、市农作物及畜禽水产良种繁育政策，扶持建设良种繁育场，改造提升基础设施设备，形成与区域生产布局相匹配的良种繁育体系。依托乐山市农科院在平兴镇已有的培育基地，建设以蔬菜、水稻等种子繁育基地和现代种业研发中心为主的现代种业园区。实施生猪种业提升行动，鼓励规模养殖场、养殖户发展能繁母猪养殖，加快建设种猪养殖基地，力争建成省级核心育种场，助力乐山打造成为全省生猪种业核心基地。依托岷江长吻鮠国家级水产种质资源保护区，深化与四川农业大学、四川省农业科学院等高校科研院所的合作，加强白马镇流村村水产苗种生产基地建设。

建立健全育繁推一体化良种体系。加强种质资源保护利用和优良品种选育推广，开展农业关键核心技术攻关。紧紧围绕特色优势产业，加大良种繁育、示范推广力度，大力引进试验示范推广优新品种，全面提高良种覆盖率，推动产业良种化和良种产业化发展。加强与四川农业大学、四川省农业科学院、四川省畜牧科学研究院、乐山市农科院等高等院校科研机构合作，扎实推进良种科研联合攻关，加快选育一批优质高产绿色突破性新品种。加快培育现代种业龙头企业，推进种业基地与龙头企业结合共建，支持企业提高育种创新能力和生产加工水平，推动基地做优、

企业做强。到 2025 年，实现农业产业良种推广面达到 98%以上。

（二）现代农业装备

突出现代农业装备支撑，以特色产业基地和现代农业园区为重点，大力推广适宜山区特点的农业生产、加工、运输的先进农机和设施装备，加快推广运用以大数据、云计算和物联网等信息技术为支撑的喷灌滴灌、绿色防控、自动饲喂等先进设施，创建一批农业机械化、数字农业示范试点镇（涉农街道）。

全面落实农机购置补贴政策。实施新一轮农机购置补贴政策，全面落实国家、省、市农机购置补贴实施指导意见，支持引导农民购置使用先进适用的农业机械，推动丘陵山区突破发展。落实粮食、生猪等重要农畜产品生产所需机具全部列入补贴范围，育秧、烘干、标准化猪舍、畜禽粪污资源化利用等方面成套设施装备纳入农机新产品补贴试点范围，丘陵地区适宜的轻简型农机装备纳入补贴范围，提高丘陵山区特色产业发展急需产品的补贴标准等政策。探索创新补贴资金使用与管理方式，实施作业补贴、贷款贴息、融资租赁承租补助等补贴方式，提升农民购机用机能力。积极推广补贴申请、核验、兑付全流程线上办理新模式，推进农机购置补贴实施与监管信息化技术集成应用。全方位开展补贴政策宣传，加强农机购置补贴政策监管。

加快推进农业全程机械化发展。强化粮油、畜牧、水产养殖、设施农业等关键环节农机装备应用，推动“五良”融合，促进全区农业机械化向全程全面高质高效转型升级，加快提升农业机械

化水平，为实施乡村振兴战略、推进农业农村现代化提供坚实支撑。在现代农业园区率先实施以“应用良种、推广良法、建设良田、配套良机、推行良制”“五良”融合为牵引的全程机械化技术集成行动，开展主要农作物全程机械化示范创建行动，推广应用现代化农业新装备新技术。推进机械装备与养殖工艺相融合，加快畜牧、水产养殖主要品种、重点环节、规模养殖场的生产机械化。推进开展丘陵山区宜机化改造，提高农机作业便利程度。到2025年，主要农作物耕种收综合机械化率达到80%。

培育壮大农机社会化服务组织。培育壮大农机社会化服务组织，推动农业经营主体发挥农机装备优势，创新服务模式，增强服务能力，促进农机经营主体生产服务链条向耕种管收、产地烘干、产后加工销售等“一条龙”延伸，服务内容向农机、农技、农资综合服务拓展，鼓励各类市场主体建设“全程机械化+综合农事”服务中心，积极搭建农机服务与农机需求对接平台。到2025年，建成“全程机械化+综合农事”服务中心1个，开展全程机械作业、农资统购、技术培训、信息咨询、农产品销售等“一站式”综合服务。

（三）现代农业烘干冷链物流

推进现代农业烘干冷链物流体系建设，支持各类主体加快建设新型烘干冷链基础设施，引进大型物流企业，新（改）建集农产品烘干冷藏、流通加工、集散批发等功能于一体的物流中心，支持供销、邮政把服务网点延伸到乡村。

加快农产品烘干冷链物流体系建设。以农产品优势产区为主体，加快推进农产品烘干冷链物流体系建设，解决好农产品产地“最先一公里”和城市配送“最后一公里”问题。以西部冷链物流中心为核心，加强农产品集散中心、物流配送中心和展销中心建设，支持家庭农场、农民合作社等建设村级仓储保鲜保活设施，构建“1+X”农产品仓储保鲜冷链物流体系。加快培育第三方冷链物流企业，鼓励企业在产地、销地建设低温保鲜设施，推进源头低温控制、冷链运输和低温销售，实现产地市场和销地市场冷链物流高效对接。到2025年，农产品烘干率达到80%以上，果蔬、肉类和水产品的综合冷链流通率达到50%左右，建成与农业现代化发展相匹配、与市场需求相适应的冷链物流服务体系。

加快推进农村现代物流业发展。支持建设和改造区级物流配送中心、镇（涉农街道）快递物流站点，健全区、镇（涉农街道）、村三级现代物流体系，提高自动化和信息化水平，辐射周边乡村。鼓励邮政、快递、物流、商贸流通等企业开展市场化合作，发展农村物流共同配送，搭载日用消费品、农资下乡和农产品进城双向配送服务，推动物流统仓共配，降低物流成本。

专栏3 “6+3”现代农业产业体系发展重点

1. 畜牧养殖

立足全区资源优势 and 生猪养殖传统优势，依托巨星大型养殖企业及规模养殖场（小区），大力推进生猪养殖产业发展，不断构建现代化生猪循环养殖产业集群，领跑循环农业发展，助推乡村振兴。到2025年，全区出栏生猪40万头、家禽900万只、肉兔105万只、牛0.2万头、羊1万只，肉、蛋产量分别达到4.5万吨、3万吨，畜

牧业综合产值达到 35 亿元。

2. 水产养殖

突破地域限制，与井研县连片跨区域发展 10 万亩水产养殖，合力探索推广池塘工程化循环水养殖、池塘高低位池循环流水养殖、稻渔综合种养、鱼菜共生生态种养等绿色健康养殖模式，探索和试点养殖尾水集中处理、人工湿地、“流水槽+”等养殖尾水治理模式，大力开展水产养殖用药减量、水产种业质量提升行动，推动水产养殖业绿色健康发展，与临近县联合打造西部最大淡水鱼养殖示范基地。到 2025 年，全区水产养殖面积达到 3 万亩，实现水产总产量 4 万吨，渔业产值 10 亿元。

3. 粮油种植

以茅桥、青平片区粮油种植为重点，继续实施高标准农田建设项目，鼓励业主集中流转土地开展规模化种植，推广和引进优良品种，大力发展标准化生产、农业机械化作业等技术，实现粮食持续增产增收。配套建设农业科普研学基地，打造嘉州稻香文化主题公园。全区粮食播种面积稳定在 23.8 万亩、粮食总产量稳定在 10.8 万吨以上，其中水稻播种面积稳定在 15 万亩以上、油菜播种面积稳定在 6 万亩以上。

4. 蔬菜种植

巩固蔬菜产业优势，大力发展设施蔬菜，着力打造万亩川南早春蔬菜种植基地。以牟子镇为中心，积极发展蔬菜生产、加工流通和出口企业，加强精深加工，提升农产品附加值。到 2025 年，蔬菜种植面积达到 10 万亩以上，产量 28 万吨以上，产值 10 亿元以上。

5. 水果种植

依托繁盛果业，与井研县联合打造柑橘产业带，全区柑橘种植面积达 10 万亩以上。以悦来镇为主，建设乐山市南亚热带作物荔枝示范基地，打响“嘉州荔枝”地标产品品牌，传承嘉州荔枝文化，发展荔枝种植核心区示范面积 3000 余亩，辐射带动面积 1 万余亩。

6. 茶叶种植

依托平兴镇太平新村、稻禾香村和全福街道石农村、全福村、普农村、夏沟村茶叶种植基础，积极打造万亩茶园基地。以茶文化为核心，加快贡茶文化中心、贡茶文化博览馆、贡茶基地建设。到 2025 年，茶叶种植面积达 1.5 万亩以上，产值达 1 亿元以上。

7. 现代种业提升

做好第三次全国畜禽遗传资源普查工作。依托乐山市农科院在平兴镇已有的培育

基地，在平兴镇建设以蔬菜、水稻等种子繁育基地和现代种业研发中心为主的现代种业园区。鼓励规模养殖场、养殖户发展能繁母猪养殖，加快建设种猪养殖基地，力争建成省级核心育种场，助力乐山打造成为全省生猪种业核心基地。加强白马镇流村村水产苗种生产基地建设。建立健全育繁推一体化良种体系，实现农业产业良种推广面达到 98%以上。

8. 现代农业装备

开展主要农作物全程机械化示范创建行动，建成“全程机械化+综合农事”服务中心 1 个。主要农作物耕种收综合机械化率达到 80%。

9. 现代农业烘干冷链物流

加快推进西部冷链物流项目建设，构建“1+X”农产品仓储保鲜冷链物流体系。到 2025 年，果蔬、肉类和水产品的综合冷链流通率达到 50%左右。

第四节 高质量建设现代农业产业园

围绕“6+3”现代农业产业体系，按照“树形象、强基地、搞加工、促融合、提质量”发展思路，高水平规划建设一批“绿色、特色、高效、活力、智慧、开放”的现代农业园区，全面构建国家、省、市、区四级园区梯次发展体系。

一、加大现代农业园区创建力度

对标四川省园区考核标准，扩大产业集聚规模，加强产业基地景区化建设，完善农产品质量安全追溯体系，统筹布局生产、加工、物流、研发、示范、服务等功能，以专业化推动特色化、高科技推动智能化、清洁生产推动循环化，高质量建设“生产+加工+科技”现代农业园区。推广“龙头企业+大园区+小业主”模式，推进重点园区培育、创建工作，力争将市中区水产现代农业园区升级为四川省五星级现代农业园区，剑峰生猪+晚熟柑橘现代农业园区创建成四川省星级现代农业园区，平兴现代种业园

区创建成四川省现代种业园区，市中区水产现代农业园区、剑峰生猪+晚熟柑橘现代农业园区、青平粮油现代农业园区、牟子蔬菜现代农业园区、平兴茶叶现代农业园区创建成市级现代农业园区。支持白马水产、剑峰生猪+晚熟柑橘、青平粮油 3 大现代农业园区联合打造成为国家级现代农业产业融合园区。到 2025 年，力争创建国家级农业园区 1 个、省级现代农业园区 2 个、省级现代种业园区 1 个、市级现代农业园区 5 个，建成区级现代农业园区 10 个以上。

（一）创建国家级现代农业产业融合园区

以水产、畜牧、粮油 3 大生态农业产业为主，囊括剑峰、白马、青平、土主、茅桥、全福片区，推动白马水产、剑峰生猪+晚熟柑橘、青平粮油 3 大现代农业园区融合发展，以全福街道西部冷链物流中心、茅桥镇农产品加工园区推动冷链物流及加工业发展，力争合力创建一个国家级的现代农业产业融合园区。

（二）创建省级现代农业（种业）园区

市中区水产现代农业园区。以白马镇为核心，将“鱼米之乡”建设与水产园区建设相结合，扶持壮大流村村鱼苗繁育基地，加大斑点叉尾鮰、长吻鮠等名优品种培育力度，推广流水槽、高低位水池等现代渔业绿色生态养殖模式及技术，发展规模化、生态化、品牌特色水产养殖业，打造集现代渔业、生态渔业、休闲观光、农事体验、文化传播等多功能为一体的现代渔业示范点。到 2025 年，水产养殖面积达 3 万亩，核心养殖面积 2 万亩，力争

建成省五星级现代农业园区，与井研县连片发展打造西部最大淡水鱼养殖示范基地。

剑峰生猪+晚熟柑橘现代农业园区。以剑峰镇、土主镇为核心，以打造 30 万头优质生猪种养循环产业园基地为目标，全面加强剑峰生猪+晚熟柑橘现代农业园区养殖基地、基础设施、冷链物流建设，加强厌氧还田工艺、异位发酵床工艺、畜禽粪污资源化利用处理中心等畜禽养殖粪污处理设施建设，推广种养循环发展模式。到 2025 年，力争建成乐山市畜牧业发展示范中心、建设成省星级现代农业园区。

平兴现代种业园区。以平兴镇为核心区，辐射苏稽镇、水口镇，面积 5 万亩，规划建设“一核一环三区”：即种业集核，都市乡愁环线，以“种业研发、种业工程技术研究、育种科研”等为重点的创新区，以“工厂化育苗示范、现代化制种、育种成果转化”为重点的示范区，以“研学中心、农旅融合示范点”为重点的拓展区。到 2025 年，力争建成省级现代种业园区。

二、加强园区基础设施建设

加强产业基地建设。大力开展现代农业园区基地建设提升行动，因地制宜培育 1—2 个主导产业，连片建设规模化、良种化、标准化产业基地。市中区水产现代农业园区依托省级现代农业园区培育项目、省星级现代农业园区激励补助项目等，改造提升基地基础设施，推广鱼菜共生生态种养循环技术，建设池塘高低位流水池等新型养殖模式。剑峰生猪+晚熟柑橘现代农业园区依托

巨星生猪生产项目建设，加快推进智慧型种猪场、育肥场、配套种植基础设施建设，打造种养循环产业示范点。

提升基础设施装备。强化园区水、电、路、讯等基础设施建设，加快推进产业环线道路和高标准农田建设，特色产业能排能灌、旱涝保收、宜机作业等满足发展需求。加强园区信息化建设，加快配备新一代智能装备、物联网等设施设备及移动传输网络平台，有效开展数字化、信息化场景应用，通过益农信息社平台有效开展服务。

提升产品加工水平。开展农产品产地初加工提升行动，支持围绕园区主导特色优势农产品，就地就近建设气调库、通风库、冷藏库、冷冻库和烘干线、烘干窖、烘干房等挑选整理及清洗烘干、冷藏保鲜、包装贴牌等商品化处理设施设备，力争市级以上现代农业园区农产品产地初加工率达到80%以上，把园区建成农产品精深加工优质原料产区。

三、积极培育农业新业态

拓展园区功能，充分挖掘乡土人文、田园乡村、青山绿水等资源，合理布局园区休闲娱乐、农事体验、科普教育等功能板块，因地制宜推动园区农业与旅游、文化、教育、科技、康养等产业跨界融合。加快推进园区信息进村入户工程，强化益农信息社功能应用。强化园区产前、产中、产后经营性社会化服务组织建设，有效开展农作物生产、耕播收、病虫害防治等全程机械化服务和农资供应、病虫害监测预警、劳务服务等专业服务。

第五节 提升产业链供应链现代化水平

深入挖掘乡村多种功能、农业多重价值，促进乡村一二三产业融合发展，稳步提升产业链供应链稳定性和现代化水平，构建地域特色鲜明、业态类型丰富、利益联结紧密的现代乡村产业体系。

一、积极发展农产品加工业

以“粮头食尾”“农头工尾”为抓手，大力发展农产品产地初加工和精深加工，培育壮大农产品加工龙头企业，提高农产品附加值，增加农民收入。到2025年，建成农产品加工园区2个。

大力发展农产品产地初加工。加强产地初加工设施和装备建设，重点支持家庭农场、村集体经济组织和农民合作社改善储藏、保鲜、烘干、清选分级、包装等设施装备条件，鼓励推行农产品初加工设施设备共建共享。积极推进粮食加工减损增效，加强果蔬产品和特色农产品（茶叶、木本油料）产后商品化处理，在特色水果生产基地，支持初加工设施建设，加强特色水果采收后筛选、分级、清洗、包装、预冷等商品化处理及初加工，提高果品商品化水平。进一步完善农产品产地初加工补助政策，积极推动补助项目向优势产区、特色产区倾斜。充分调动镇（涉农街道）、相关部门和广大群众的积极性，带动更多的支农惠农强农资金以及社会资本支持农产品初加工。到2025年，农产品产地初加工率达到70%以上。

积极推进农产品精深加工。围绕延伸产业链、提升价值链，

加快培育优质粮油、肉制品、精制茶、果菜等农产品加工产业集群，建设茅桥镇农产品加工园、平兴镇嘉州特色食品加工园、土主镇肉类加工园、牟子镇蔬菜加工园。支持园区根据产业特性和定位，统一规划、集中建设功能完善的标准厂房，完善冷链物流、分选、烘干、仓储及精深加工等服务体系，建成一批物流配送中心。以农产品及其加工副产物食用、药用功能性成分提取为重点，大力推进农产品及加工副产物的全值利用、梯次利用、循环利用。扎实开展农产品精深加工技术研发和成果转化，加快新型加工技术的应用，研发信息化、智能化、工程化农产品加工装备。

培育壮大农产品加工龙头企业。重点在品质提升、保鲜、储藏、运输、加工、营销等方面大力实施农产品生产加工龙头企业“排头兵”工程，加大对投资规模大、发展前景好、产品附加值高的龙头企业的支持力度，充分发挥龙头企业带动作用。鼓励龙头企业发展规模化种植基地，实现品种优化、品质保证、生产能力成熟，增强精深加工农产品的市场竞争力。开展品牌农产品质量提升行动，提高农产品加工业质量安全保障能力和标准化水平。着力在引进国内外知名农产品加工企业上下功夫，力争在粮油、畜牧、水产、蔬菜、水果、茶叶等精深加工产品领域上实现突破。

二、加快完善农产品商贸流通体系

完善农村商贸流通服务。鼓励邮政、供销、农村传统商贸流通企业运用大数据、云计算、移动互联网等现代信息技术，加快

数字化、连锁化转型升级，实现线上线下融合发展。鼓励有实力的电商、邮政、快递和连锁流通企业向农村下沉供应链，为农村中小企业和零售网点等提供集中采购、统一配送、库存管理等服务，弥补农村市场缺位和基础短板。加快发展农村生活服务业，支持建设立足乡村、贴近农民的生活消费服务综合体。改造提升农产品市场，加强农村市场秩序整顿。组织开展流动售货车下乡、汽车下乡、家电下乡、大宗商品以旧换新等活动。

积极发展农村电子商务。深入推进电子商务进农村，进一步完善区级电商公共服务中心和镇(涉农街道)电商服务站点功能。整合邮政、供销、快递、金融、政务等资源，拓展农村电商站点代买代卖、小额存取、信息咨询、职业介绍等便民服务功能，鼓励多站合一、服务共享，增强便民综合服务能力。培育多元化农村电子商务市场主体，引育重点电商企业和平台，推动形成“电商+特色产业”集聚发展模式，有效扩大电商交易规模。加强对返乡农民工、创业青年、大学生和转业军人等群体的电子商务技能与互联网理念培训，培养一批本土电商人才。推进电商与农文旅、特色产品等线上线下融合，助推乡村旅游、民俗等转型升级，助力城乡融合发展，振兴乡村经济。以白马镇为试点建设“嘉州三江鱼”等特优生鲜农产品线上线下平台，培育“嘉州品牌农产品”网络销售电子商务品牌。到2025年，农产品网络零售额占农产品总交易额比重达到15%以上。

拓宽农产品销售渠道。引导经营主体开辟特色农产品网上营

销平台，开展线上营销和线下体验一体化经营，实现线上线下融合发展。创新开展农产品网络展销活动，深入推进农产品产销对接，着力提高农产品流通效率。积极搭建新的“农超对接”“农批对接”“农校对接”“农餐对接”等信息平台，鼓励生产基地、农业龙头企业、农民专业合作社等生产单位与大中型超市、流通配送企业、集团消费单位、餐饮服务企业等终端用户建立长期稳定的产销关系。

三、大力推进“农业+”融合发展

深入实施“农业+”战略，延伸农业产业链，拓展农业多种功能，大力发展农业新型业态，推动农业与旅游、文化体育、健康养老等产业深度融合，构建农村产业融合发展的现代产业体系。

促进“农业+旅游”融合发展。坚持全域旅游理念，加强要素配置、空间重塑、市场拓展、品牌培育、机制创新，加快四级五类乡村旅游资源的优化提升和转型升级，加快构建全域乡村旅游空间。以特色农产品资源优势、自然生态优势、传统乡村文化优势为载体，推进农业基础设施与乡村旅游一体化开发和建设，营造田园风光和大地景观，优化农业园区景观化布局，彰显园艺创意，打造地域文化突出、产业特色明显、生态景观良好的产业带。加强旅游新业态、新产品开发，支持休闲乡村旅游“品质化、品牌化、文创化、国际化”发展。

促进“农业+文创”融合发展。深入挖掘嘉州特色农业农村

文化元素，推出创意农产品、创意景观农业、创意农业活动，打造农村民俗文创产品。依托乐山市文创产业的建设，加快推进都市现代农业、特色农业、休闲农业与文化创新融合，打造一批集农业观光、体验、科教及文化传承于一体的农文旅融合发展示范区，推出一批具有文化创意的农业产品、农业节庆和农业景观。支持农业双创空间、创客中心和乡村文创建设，培育农业创意人才、创新团队，引导农家乐等现有旅游形式提升文化品位，打造一批全国知名的“艺家乐”“创意村”。

促进“农业+体育”融合发展。注重发挥市中区地形地貌特色，探索“农业+体育”产业发展新模式，着力推进休闲体育赛事融入文化创意设计、旅游产品开发，提升乡村旅游服务和体育运动休闲的多样性、趣味性和互动性。大力开发环山型、环江型、乡村型、森林型等不同类型的体育休闲营地，加快建设户外休闲体育运动项目，有效融合休闲旅游与运动健身。加快乡村农耕历史文化资源、赛事资源、旅游资源的相互转化。充分利用好马拉松、美食节等大型赛事展会平台，重点发展运动休闲、绿色体育、山地体育、民俗体育等特色体育，开发衍生产品及服务，创建全民健康体育活动品牌。

第六节 全面深入推进农业绿色发展

以绿色发展为导向，实施质量兴农、绿色兴农和品牌强农战略，大力推行绿色生产方式，推进农业标准化生产、品质提升和品牌打造，提升农产品质量效益和竞争力。

一、大力推行农业绿色生产方式

坚持绿色发展理念，深入实施“一控两减三基本”，推广节约型农业技术，推动形成“资源—产品—废弃物—再生资源”循环农业方式，最大限度提高资源利用效率，推动农业可持续发展。

推进农业资源节约高效利用。重点加强耕地、渔业等资源合理利用和保护，实现可持续发展。积极推行轮作和适度休耕制度，促进耕地休养生息。落实最严格水资源管理制度及用水总量和强度“双控”要求，全面施行农业取水许可管理。加快实施田间高效节水灌溉工程，因地制宜推广水肥一体化、膜下滴灌、喷灌、微灌等高效节水灌溉技术，提高水肥资源利用率。建立合理水价形成机制和节水激励机制，提高农民有偿用水意识和节水积极性。适度压减高耗水作物，选育推广抗旱品种，加大抗旱节水技术推广应用。

推广农业清洁生产技术。深入实施化肥农药减量工作行动计划，积极推广测土配方施肥技术、秸秆还田技术，推广缓释肥、有机复合肥等新型肥料，实施果菜茶有机肥代替化肥行动。健全农作物病虫害监测网络，实施绿色防控替代化学防治，主要农作物病虫害绿色防控覆盖率达到50%以上。加强养殖投入品管理，依法规范、限制使用抗生素等化学药品。严格落实兽药使用休药期规定，规范使用饲料添加剂，减量使用兽用抗菌药物。

推进农业废弃物资源化利用。推进养殖业畜禽粪污资源化利用，实现以种定养、以养定种，就地消纳、种养循环，构建养殖

与种植优势互补、资源共享、良性互动的可持续生态系统。加强病死畜禽无害化处理，建设好病死畜禽收集网点和暂存设施，强化生产经营者主体责任。严控秸秆露天焚烧，加快培育秸秆综合利用主体，加强秸秆收储运体系建设，推进农作物秸秆肥料化、饲料化、燃料化、基料化、原料化“五化”利用。加强废弃农膜回收利用，因地制宜建立废旧农膜回收服务网点，农膜基本实现全回收，农田白色污染得到有效防控。推进农业化学投入品废弃物资源化利用，加大农药包装废弃物回收处理力度。到2025年，畜禽粪污资源化利用率达98%以上，规模化畜禽养殖场粪污处理设施设备配套率达100%，病死畜禽无害化处理率达100%，农作物秸秆资源化利用率达95%以上，农膜回收率达85%以上。

二、创建国家级农产品质量安全监管示范县

进一步巩固深化四川省农产品质量安全监管示范县创建成果，积极履行政府农产品质量安全监管与服务职能，持续推进农产品质量安全监管体系改革，完善安全追溯管理体系，创建国家级农产品质量安全监管示范县，保障农产品质量安全。

加快推进农业标准化建设。制定主导农产品生产标准和操作规程，建立“龙头企业+专业合作社+基地+农户+标准”的推广体系，实现主要优势农产品标准化生产覆盖率达90%以上。积极推进农业生产全过程标准化，创建一批集约化程度高、辐射带动能力强的农产品生产示范基地、畜禽养殖标准化示范场、水产健康养殖示范场。扶持新型农业经营主体特别是中小规模生产经营主

体，改善基础设施条件，规范生产流程，开展绿色、有机、地理标志认证。

加强农产品质量安全监管、检测、执法体系建设。建立健全“政府负总责、县乡有机构、监管到村组、检测全覆盖”的农产品质量安全制度机制。建立市中区农产品质量安全信息化监管平台，建立健全区、镇（涉农街道）、村三级农产品质量安全监管体系，确保不发生重大农产品质量安全事件。加强区农产品质量安全监管机构能力建设，强化镇（涉农街道）农产品质量安全服务站职能职责，建立网格化监管模式。加大农产品质量安全监测力度，构建以区农产品质量安全监督检验检测站为骨干，镇（涉农街道）农产品质量安全服务站检测室为支点，生产基地自检为基础的监测网络。区级农产品质量安全定量监测样品数量达到0.6批次/千人以上，各镇（涉农街道）每年开展农产品农残速测300个以上，实现全区农产品质量安全抽检合格率达99%以上，绿色食品、有机农产品、地理标志农产品抽检合格率达100%，农业投入品禁用药物检测合格率均达到100%。加强农产品质量安全执法队伍和监管执法能力建设，区农业农村局、区市场监管局、区公安分局、区供销社等部门建立联动机制，开展定期监督检查、执法检查 and 日常巡查，严厉查处生产经营不合格农产品和违法经营使用农业投入品、非法添加物以及伪造、冒用、超范围使用绿色食品、有机农产品、地理标志农产品标志标识等行为。

加强农产品质量追溯体系建设。实行农产品质量安全可追溯

制度和食用农产品承诺达标合格证制度。按照“生产有记录、流向可追踪、质量可追溯、责任可界定”的要求，指导、督促农产品生产企业、合作社、家庭农场等统一记录格式，规范建立生产档案。建立市中区农产品质量安全监管平台，加大国家农产品质量安全追溯管理信息平台推广应用力度，实现农产品生产从源头向消费终端的正向跟踪监管及反向溯源追责。加强诚信体系建设，建立农资主体和农产品生产主体信用档案，强化生产经营主体农产品质量安全意识，规范生产经营行为。

三、持续推进品牌强农发展战略

培育壮大嘉州系列品牌。重点围绕市中区优势特色产业，大力实施品牌建设“孵化、提升、创新、整合、信息”五大工程，加强“区域公用品牌+重点企业自主品牌+重要农产品品牌”体系建设。加大农业招商引资力度，引进一批国内外有影响力的龙头企业，积极引导龙头企业和农民专业合作社等新型农业经营主体打造品牌，支持老品牌做强做响，培育新品牌做大做优。开展“嘉州香葱”“嘉州生猪”等品牌绿色食品、有机农产品、地理标志农产品认证，提升“嘉州荔枝”“嘉州江团”等品牌知名度。建立农产品品牌培育、发展和保护体系，提高涉农地理标志商标及其他商标注册、运用、保护和管理水平，组织实施嘉州农产品整体品牌形象塑造工程。到2025年，打造形成以“嘉州品牌”为引领在全国有影响力的绿色高端农业品牌10个以上，力争全区绿色食品、有机农产品、地理标志农产品数量达10个以上。

加大品牌宣传力度。打造农产品品牌宣传、展示、交流、交易平台和品牌农产品（食品）宣传网络，组织参加展示展销等品牌宣传推介活动，推动农产品（食品）进展会、进商圈、进超市、进市场、进餐企、进服务区。积极参与“西博会”“农博会”“茶博会”等展会和“惠民购物全川行动”“川货全国行”等农产品品牌推介活动，鼓励举办展销会、推介会等活动，加大品牌营销力度，提升品牌知名度。

提升品牌管理水平。加强农业品牌认证、监管、保护等各环节的规范管理，进一步提升市中区品牌农业的公信力。大力开展绿色、有机和地理标志优质特色农产品品牌提升行动，加强证后监管，强化农产品包装和标识监督检查，落实获证单位内部质量安全控制责任，规范用标行为。

专栏 4 农业绿色发展重点工程

1. 农业高效节水工程

实施田间高效节水灌溉工程，推广水肥一体化、膜下滴灌、喷灌、微灌等高效节水灌溉技术，“十四五”期间，全区新建节水灌溉工程 10 个。

2. 化肥农药减量增效行动

实施果菜茶有机肥代替化肥行动。实施绿色防控替代化学防治，主要农作物病虫害绿色防控覆盖率达到 50%以上。

3. 农业废弃物资源化利用行动

实施重点流域农业面源污染治理项目等建设，推进农作物秸秆综合利用、农田残膜回收利用、畜禽粪污资源化利用、养殖尾水治理等项目建设，畜禽粪污资源化利用率达 98%以上，农作物秸秆资源化利用率达 95%以上，农膜回收率达 85%以上。

4. 农业标准化生产项目

到 2025 年，建成 25 个农产品生产示范基地、15 个省部级畜禽养殖标准化示范场、

10 个水产健康养殖示范场。

5. 农产品质量安全体系建设

积极创建国家级农产品质量安全监管示范县。建立市中区农产品质量安全信息化监管平台，建立健全区、镇（涉农街道）、村三级农产品质量安全监管体系。加强区农产品质量安全监督检验检测站监测能力建设。实行农产品质量安全可追溯制度、产地准出和市场准入制度。

6. 品牌提升行动

力争全区绿色食品、有机农产品、地理标志农产品数量达 10 个以上。

第七节 大力发展近郊农旅融合产业

深入实施“旅游+”“文化+”发展战略，深度挖掘农耕文化，推进农业科普、农业观光、农村研学游、农产品采摘体验融合发展，构建“一廊四组团”乡村旅游空间格局，将市中区乡村打造成为城市“后花园”、四川省现代农旅融合发展特色区、川渝地区“慢生活”“闲生活”“乡村生活”的休闲度假目的地。到 2025 年，建成“一三”产业互动休闲旅游基地 15 个，培育特色旅游产品 10 个。

一、优化空间布局，构建“一廊四组团”格局

（一）一廊

近郊乡村旅游走廊。主要布局在大佛街道、苏稽镇、牟子镇、棉竹镇、悦来镇，依托乐山大佛景区辐射区域、苏稽古镇、大佛苦笋基地、悦来荔枝湾、棉竹石桥冲、牟子古儿坝、牟子早春蔬菜基地等农旅资源，实施“农业产业+旅游”发展战略，加强绕城高速、旅游公路与沿线主题农庄、休闲农园、旅游风情村之间的交通联系，打造一条集景观大道、乡村风情走廊于一体的城市

近郊乡村旅游示范走廊。

（二）四组团

古镇田园旅游康养组团。以苏稽镇为核心，联动平兴镇、水口镇，以古镇文化为主题，山水田园为背景，依托苏稽古镇、峨眉河绿道、大渡河生态骑行道、茶旅文化产业园、嘉州田园综合体等旅游资源和苏稽跷脚牛肉、苏稽米花糖、临江鳝丝为代表的特色美食，植入美食餐饮、滨水休闲、特色住宿、文化创意等业态，打造集古镇旅游、文化体验、旅居度假、健康养生于一体的古镇田园旅游康养组团。

山水康养旅游度假组团。以悦来镇、棉竹镇为核心，以荔枝文化、平羌三峡文化为主题，生态山水为背景，重点打造荔枝湾康养度假区、平羌三峡旅游景区，以户外运动、生态康养、水上游览、定点观佛、乡村旅游为发展方向，打造集山水观光、户外运动、文化体验、休闲养生于一体的山水康养旅游度假组团。

现代农业休闲旅游组团。包括牟子镇、土主镇、剑峰镇、白马镇、青平镇，依托种植、养殖产业基础，利用高中水库、剑峰河、泥溪河生态环境和特色人文资源，以现代化农业生产为支撑，融入休闲观光、农事体验、文化传播等多种功能，在高中水库周边开发玫瑰田园景区、高端养生庄园等养生度假产品，打造集田园观光、农事体验、科普教育、乡村旅游于一体的现代农业休闲旅游组团。

近乐山大佛景区乡村旅游组团。包括大佛街道、全福街道、

茅桥镇。依托乐山大佛文化底蕴和生态山林环境，以禅佛文化为主题，以乡村为载体，植入温泉养生、禅养度假、素食调理、休闲娱乐、精品住宿等业态，形成温泉康养、旅游观光、文化体验多产业多元化发展的格局。

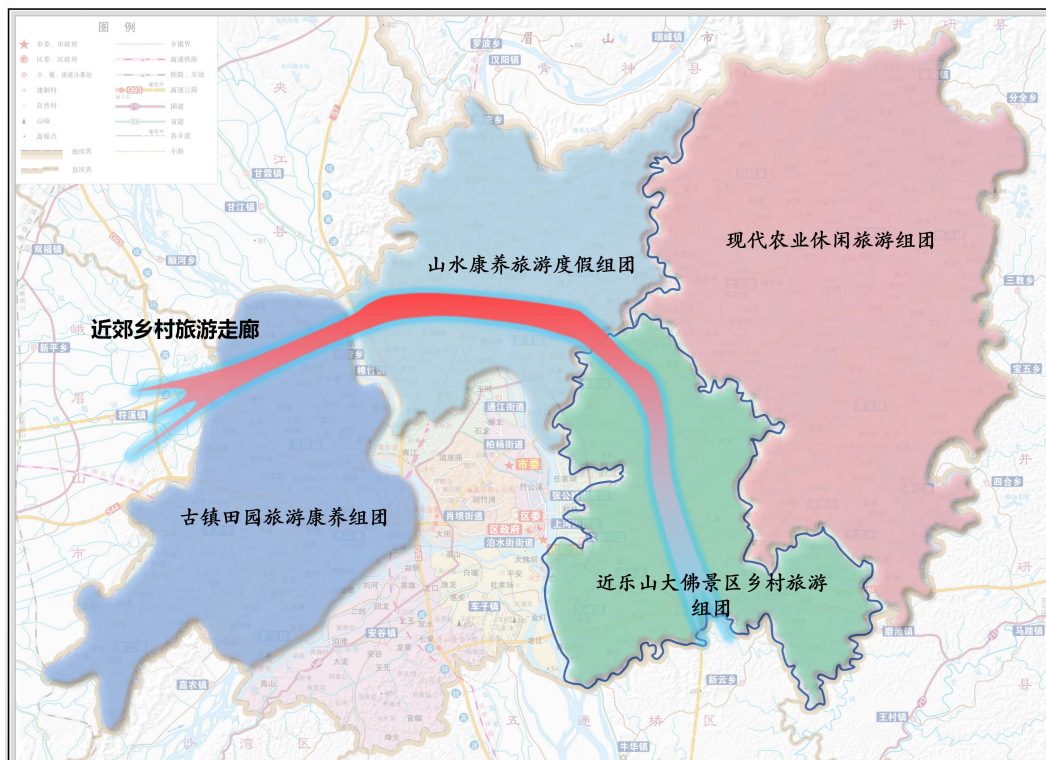


图4 乡村旅游空间布局图

二、塑造品牌形象，培育四大乡旅品牌

以市中区得天独厚的自然资源、丰富多样的农业产业为基础，培育“生态原乡、田园康养、蔬果飘香、稻田花海”四大乡旅品牌。依托市中区悠久的历史文化和山水田园景观，主题化打造“生态原乡”旅游品牌；依托市中区优越的山水、田园以及丰富的名特优农产品，形成集观光、美食、运动、养生、体验等为一体的“田园康养”旅游品牌；依托市中区丰富的葡萄、绿色蔬

菜、猕猴桃、脆红李等种植产业，形成“蔬果飘香”旅游品牌；依托市中区玫瑰花、油牡丹、水稻、油菜等种植产业，打造“稻田花海”旅游品牌。

三、挖掘资源特色，构建五大乡旅产品系列

依托市中区优势产业资源，延伸乡村旅游产品链条，提供满足游客“吃、住、行、游、购、娱”等完整的旅游消费功能，构建市中区“休闲度假、农业观光、农业研学、特色美食、节庆活动”五大乡村旅游产品系列。休闲度假主要包含农事体验、乡村休闲、田园度假、康养、旅游等；农业观光主要包含湿地滨水观光、乡野田园观光、山水生态观光等；农业研学主要包含农业科普研学、湿地生态研学、佛文化历史研学等；特色美食主要包含禅茶素斋、滨湖美食、生态美食等；节庆活动主要包含荔枝文化旅游节、稻香文化节、苦笋节、美食节。

四、加强基础配套，实现全域乡镇景区化打造

优化道路交通条件。依据镇（涉农街道）村旅游线路、旅游服务设施分布及游览区分布，做好镇（涉农街道）村与公路主干线、镇（涉农街道）区道路的连接，配套停车设施，旅游标识系统。镇村主题化打造。立足于山水乡愁、生态乡愁、田园乡愁，深入挖掘民风民俗，对市中区乡村的山体、田园、林地、水塘等进行梳理、保留，差异化进行建筑外立面美化和景观设计，植入景观小品，形成独具市中区特色的山、水、田园、乡村有机融合的田园美景。设施景区化配套。全域乡村重点实施10个一工程

（一个综合服务入口、一个中心广场、一条商业街、一批创意景观小品、一批休闲业态、一批旅游厕所、一张全景导览图、一个生态停车场、一套标识标牌、一个游客服务中心）进行景区化打造。公用工程市政一体。对镇（涉农街道）给水、排水、电力、电信、燃气、环境卫生及综合防灾等基础设施进行统一安排。

专栏5 休闲农业和乡村旅游重点项目

1. 四川省自驾车综合服务枢纽

重点建设自驾车综合服务中心、培训学校、岷江商务会展中心等项目，植入专项培训、自驾露营、精品住宿、特色餐饮、品牌节庆等业态，打造四川省自驾车总部基地。

2. 荔枝湾康养度假区

重点建设太白文化广场、太白纪念馆、平羌记忆博物馆、果酒作坊、荔枝加工作坊、农夫集市等项目，配套建设主题文化客栈、特色餐饮美食、田园茶吧、乡村书吧、乡村酒坊等休闲业态，打造集乡村休闲、自然风光、文化体验、康养度假为一体的生态康养度假区。

3. 平羌三峡旅游景区

以平羌三峡的山水文化和人文积淀为依托，以平羌三峡为核心景观，以滨水度假为发展方向，联动荔枝湾康养度假区和四川省自驾车总部基地，以动态（水上游览）与静态（定点观佛）两种途径，打造集山水观光、文化体验、休闲养生等于一体的生态康养旅游度假区。

4. 高中水库旅居度假综合体

依托高中水库一流的生态环境和粮油种植产业，整合周边村落，以滨水休闲、旅居度假为主要功能，重点打造生态农旅、国际康养、湿地休闲、综合服务四大片区，打造集生态观光、养生度假、休闲娱乐等功能于一体的滨水旅居度假综合体。

5. 平兴农旅融合示范区（茶旅文化产业园）

依托平兴镇茶叶、特色餐饮、种植业、林业等产业基础，发挥毗邻峨眉河休闲度假旅游带的区位优势，挖掘贡茶、临江鳝丝、紫馨花海、寨子香等特色资源，重点打造集农业生态、茶叶加工、旅游休闲、文化体验融合发展的茶旅文化产业园，配套建

设平兴文旅，完善乡村旅游基础设施和休闲度假配套设施，将园区打造成为茶园采茶、乡村休闲、花海观光、生态度假、文化体验为一体的乡村休闲旅游目的地。

6. 水口农旅融合示范区（嘉州田园综合体）

依托水口镇蔬菜基地，发挥乐峨国际旅游带节点及毗邻城市的区位优势，大力发展休闲度假、创意农业、农耕体验等休闲农业和乡村旅游，推动“农业+文旅+产业”多元化融合发展，构建集现代农业、休闲旅游、田园社区为一体的乡村综合发展模式，打造国家级田园综合体。

7. 土主农旅融合示范区（现代农业庄园）

依托土主镇种植、养殖产业基础和全国重点乡镇经济基础，利用剑峰河、泥溪河生态环境和特色人文资源，以现代化农业生产为支撑，植入精深加工、农耕体验、旅游观光、休闲度假、健康养老、教育文化等多种功能，打造国家级休闲农业和乡村旅游示范区。

8. 茅桥农旅融合示范区（稻香文化主题公园）

依托嘉州稻香文化种植示范园高标准农田基地的农业产业基础，打造“嘉州金松”优质无公害稻米品牌 IP，将创意农业、稻米文化、禅意民俗与旅游服务相结合，以稻米文化主题公园为先导，以农旅融合为主线，将茅桥镇打造成为市中区绿色发展新引擎、城市休闲后花园、农业科创新表率，成为国家级休闲农业和乡村旅游示范区。

9. 白马农旅融合示范区（现代农业产业园）

依托白马镇水产现代农业园区和水产养殖基地，融入休闲观光、农事体验、文化传播等多功能，打造成为国家级休闲农业和乡村旅游示范区。

第八节 强化现代农业科技支撑能力

坚持面向世界农业科技前沿、面向农业农村经济主战场、面向市中区农业产业重大需求、面向人民生命健康，加速推动传统农业数字化改造，全方位促进农业科技创新应用与推广，推进智慧农业发展。

一、加快发展数字农业

支持“互联网+农业”和 5G 赋能农业发展，积极创建国家数

字农业示范县，通过水产、畜牧等主导产业试点运用，带动传统粗放农业逐步向智慧、精准农业转型。加快推广云计算、大数据、物联网、人工智能在农业生产经营管理中的运用，促进新一代信息技术与种植业、畜牧业、渔业、农产品加工全面深度融合应用。发展精准农业，在特色经济作物规模生产区域，构建天地一体的农业物联网测控体系，实施农情信息监测预警、农作物种植遥感监测、农作物病虫害监测预警、农产品产地质量安全监测、水肥一体化和智能节水灌溉、测土配方施肥、农机定位耕种等精准化作业。建设数字养殖基地，推进畜禽圈舍通风温控、空气过滤、环境感知等设备智能化改造，集成应用电子识别、精准上料、畜禽粪污处理等数字化设备，实现畜禽养殖环境智能监控和精准饲喂。推进智慧水产养殖，推进水体环境实时监控、饵料精准投喂、病害监测预警、循环水装备控制、网箱自动升降控制等数字技术装备普及应用。实施“互联网+”农产品出村进城工程，推动人工智能、大数据赋能农村实体店，全面打通农产品线上线下营销通道。鼓励发展众筹农业、定制农业等基于互联网的新业态，创新发展共享农业、云农场等网络经营模式。

二、推动农业科技创新

加强与省市内科研单位、农业高等院校合作，围绕生物种业、智能农机装备、数字农业等领域，加大关键技术攻关力度，力争在共性技术、关键技术上取得突破。依托国家（乐山）农业科技中心和科技服务中心，充分发挥市中区的引领作用，全力构建服

务乐山市的农业科技创新服务平台，整合高校、科研院所、龙头企业等科技资源，组建农业科技创新团队，联合开展技术攻关、品种研发、产业孵化。推进产学研深度融合，加快定向协同攻关、成果就地转化，培育壮大区域主导产业。大力推进科企融合，鼓励建设新型研发机构，进一步培育壮大创新型农业企业。

三、加快农业技术推广和科技成果转化

创新农技推广方式，积极探索公益性推广与经营性服务融合发展的新机制，促进农技推广与市场应用紧密结合，不断完善“政产学研推用”协同机制。提高“互联网+”农技推广服务信息化水平。引导社会资源积极参与农技推广工作。加快构建以农业技术推广成效为评价导向的考核机制，调动农业科研院校科研人员参与农技推广服务。加快农业科技创新平台建设，高标准建设水产科技园、畜牧科技园、蔬菜科技园、晚熟柑橘科技园等农业科技创新平台，加大公益性农业科研专项实施力度，组建农业科技协同创新专家团队，强化技术集成配套，建立完善协同创新、交流共享、成果转化机制。鼓励和扶持高等院校涉农专业毕业生到乡镇从事农技推广服务工作，优化农技推广队伍，鼓励通过“定向招生、定向培养、定向就业”方式，为基层农技推广机构培养年轻高素质人才。持续推进科技特派员工作。推进农技指导员、科技示范户遴选和农技试验示范基地建设，促进农业科技成果转化应用。健全农业科技领域分配政策，落实科研成果转化及农业科技创新激励相关政策，保障农技人员通过提供增值服务合理取

酬权益。

专栏 6 农业科技支撑重点工程

1. 数字农业试点建设

搭建覆盖乐山市市中区的综合服务平台和水产品数字化生产服务平台，选择 2—3 家种养殖龙头企业，开展农业产业与大数据平台的深度融合，为全区推进农业数字化奠定基础。积极创建国家数字农业示范县，重点建设数字农业基础支撑平台、县域综合服务平台、数字农业生产管理服务平台，制定乐山市市中区数字农业生产规程，形成具有地方特色养殖模式。

2. 农业科技创新能力建设

构建服务乐山市的农业科技创新服务平台。鼓励建设新型研发机构，培育壮大创新型农业企业。

3. 基层农技推广体系建设

加强市中区农技推广服务驿站建设，组织农技人员参加示范培训班或学历提升教育，农业主推技术到位率达到 95% 以上。

第四章 全面发展 健全农业经营新体系

实施新型农业经营主体和社会化服务主体培育工程，推动农业生产经营方式与现代农业生产力发展相适应，培育高质量新型农业经营主体和服务主体，加快构建以农户家庭经营为基础、合作与联合为纽带、社会化服务为支撑的立体式复合型现代农业经营体系。

第一节 培育壮大新型农业经营主体

实施新型农业经营主体培育和新型职业农民培育工程，建立联系帮扶农业企业、新型农业经营主体的工作机制，培育以生产

经营型为主、兼顾专业技能型和专业服务型的新型职业农民，大力发展以家庭农场和农民合作社为重点的适度规模经营，统筹加大农户规模化粮食生产的支持力度。支持农民工返乡创办领办家庭农场，鼓励家庭农场主、种养大户等创办领办农民合作社，重点培育和扶持一批机制完善、实体化运作的粮油、蔬菜、苦笋、柑橘种植及畜禽养殖农民专业合作社，清理注销“空壳社”。大力扶持产业关联度大、带动能力强的农业龙头企业，支持龙头企业与农民合作社、家庭农场组建产业化联合体。大力开展新型农业经营主体培训行动，突出抓好国省级农民合作社、省市级家庭农场和国省市级农业产业化龙头企业的培育申报。到2025年，新培育农民专业合作社和家庭农场150个，新创建国家级农民合作社示范社1个、四川省农民合作社省级示范社5个；新培育省级示范家庭农场8户、市级示范家庭农场30户以上；培育认定市级重点龙头企业5户以上，省级重点龙头企业6户以上，培育国家级重点龙头企业1户以上，打造一批亿级、十亿级龙头企业。

第二节 发展土地适度规模经营

开展多种形式的土地适度规模经营，推动土地规范有序流转，健全土地经营权流转服务体系，规范开展土地经营权流转政策咨询、信息发布、合同签订、交易鉴证、档案管理等服务。健全土地流转风险防范机制，探索建立农村土地流转风险保障机制，建立健全工商企业等社会资本通过流转取得土地经营权的资格审查、项目审核和风险防范制度，加强事前事中事后监管，防

止浪费农地资源、损害农民土地承包权益。创新适度规模经营形式，引导农户与带动主体结成紧密的生产经营共同体和利益共同体，鼓励承包农户依法采取转包、出租、入股等方式流转承包地，鼓励通过土地股份合作社、“农户+大园区”“农户+合作社”“农户+龙头企业”“业主+村集体经济+农户”以及代耕代种、联耕联种、土地托管、代养寄养等多种方式实现规模经营。

第三节 健全农业社会化服务体系

加快建立“以公共服务机构为依托、合作经济组织为基础、龙头企业为骨干、其他社会力量为补充”的新型农业生产社会化服务供给体系。实施社会化服务主体培育工程，鼓励生产、加工、销售、科技、金融等各类经营服务主体发展，支持供销、邮政等下乡参与社会化服务。延伸社会化服务体系链条，稳步扩大耕、种、防、收、烘等生产环节的社会化服务发展，鼓励发展托管式、订单式、平台式、站点式等综合性服务模式，支持规划设计、科技服务、品牌打造、金融服务等配套社会化服务发展，拓宽服务范围和内容。深入实施供销合作社农业社会化服务惠农工程，完善以市中区供销社为代表的区域性农业社会化综合服务平台，拓展农业生产托管服务，建设农业生产托管服务站。推行“包村联户”的工作机制和“专家—农技人员—科技示范户”的服务模式，探索责任农技员、农民田间学校等推广方式。推动农业科研单位发挥成果、人才、基地等优势，到基层建设农业试验示范基地，开展农民教育培训，提供技术咨询服务，探索农科教有效结合开

展推广服务的新机制、新模式。到 2025 年，全区开展农业社会化服务的新型农业经营主体不少于 100 家。

第四节 构建利益紧密联结机制

完善农业产业化带农惠农机制，支持龙头企业和新型农业经营主体通过订单收购、保底分红、二次返利、股份合作、吸纳就业、村企对接等多种形式带动小农户共同发展。大力推广“龙头企业+农民专业合作社+基地+农户”“园区+龙头企业+村集体经济+农户”“产业化联合体+农民专业合作社+农户”“村集体经济+农户”等带动模式，延长产业链、保障供应链、完善利益链，将小农户纳入现代农业产业体系。支持小农户与新型农业经营主体建立公平合理的“收益分成”“资产入股”等利益联结机制，鼓励小农户以土地经营权、林权等入股龙头企业和新型农业经营主体并采取特殊保护，探索实行农民负盈不负亏的分配机制。鼓励和支持发展农业产业化联合体，通过统一生产、统一营销、信息互通、技术共享、品牌共创、融资担保等方式，与小农户形成稳定利益共同体。强化小农户支持政策。鼓励采取贴息、奖补、风险补偿等方式，撬动社会资本投入农业农村，带动小农户发展现代农业。

第五节 着力提升农民收入水平

进一步落实农民增收区委书记和区长负责制，巩固农民工资性收入渠道，扩大经营性收入来源，拓展财产性收入和转移性收

入空间，促进农民就业增收多元化，加快构建促进农民增收的长效机制。鼓励支持农户发展六大优势特色产业，依托古镇田园旅游康养区（苏稽、平兴、水口）、山水康养旅游度假区（绵竹、悦来）、现代农业休闲旅游区（牟子、土主、剑峰、白马、青平）等优势资源，大力发展生态农业、休闲旅游等产业，深化农旅融合，建设一批形式多样的观光园区、乡村旅游基地和田园综合体，增加生产经营性收入。依托劳务招募渠道把群众送出去就业创收，扎实做好招商引资、职业培训、考证补助、园区务工、公益岗位等把群众留在家乡工作增收，增加工资性收入。积极推进农村承包经营权依法自主有偿流转，增加转移性收入。

专栏 7 新型农业经营体系建设重点工程

1. 新型农业经营主体培育

优先把家庭农场主、农民专业合作社社长、种养大户户主纳入新型职业农民培育制度安排，推行农民田间学校、送教下乡模式，建立订单式培训、菜单式教学、集团式输出、跟踪式服务培训体系，精准扶持培育一批产业发展带头人、农业职业经理人、农村电商人等爱农业、懂技术、善经营的高素质农民，逐步建立初、中、高三级新型职业农民教育体系。到 2025 年，新培育高素质农民 500 人，农民专业合作社和家庭农场 150 个，打造一批亿级、十亿级龙头企业。

2. 社会化服务主体培育

新建区域性“全程机械化+综合农事”服务中心 1 个，完善农机具等配套设施，全区开展农业社会化服务的经营主体不少于 100 家。

第五章 绿色崛起 建设美丽宜居新嘉州

科学推进乡村规划建设，加快补齐农村基础设施和基本公共服务短板，改善农村生产生活条件，打造乡村振兴示范带，着力

营造干净整洁、规范有序、宜居宜业、健康生态、文明和谐的“美丽嘉州”。

第一节 分类推进乡村差异化发展

有序推进“多规合一”实用性村规划编制，对有条件、有需求的村庄尽快实现村规划全覆盖。坚持行政村和产业带适度分离的原则，实事求是、科学布局乡村生产生活生态空间，科学分类推进乡村差异化发展。

一、加快城郊融合型乡村发展

坚持高点定位，高水平规划设计，高质量建设，进一步增强集体经济实力雄厚的村庄和城市近郊区村庄的产业优势、环境优势、竞争优势，高标准打造示范样板，即基础设施配置齐全，公共服务功能完善，村容村貌整洁有序，房屋建筑特色鲜明，农村环境优美宜居，民主管理制度健全，乡风习俗文明健康，特色产业优势明显，一二三产业融合发展，农村集体经济发展壮大，人口和产业吸纳带动能力不断增强，农民生活幸福安康。

二、加快特色保护型村庄发展

统筹保护、利用与发展的关系，努力保持村庄的完整性、真实性和延续性。切实保护村庄的传统选址、格局、风貌以及自然和田园景观等整体空间形态与环境，全面保护文物古迹、历史建筑、传统民居等传统建筑。尊重原住居民生活形态和传统习惯，加快改善村庄基础设施和公共环境，探索设立村庄建设保护红线，推动特色资源保护与村庄发展良性互促，注重保护、合理开

发建设平兴镇平兴村、水口镇龙窝村等传统村落。

三、加快聚类提升型村庄发展

科学确定村庄发展方向，在原有规模基础上，科学策划改造提升方案，高质量高水平规划设计，有序推进村庄改造提升；以农村人居环境整治特别是垃圾、生活污水治理和村容村貌提升为重点，激活产业、优化环境、提振人气、增添活力，配套完善村庄基础设施和公共环境，对残旧房屋、废弃宅院等进行合理利用，使村容整洁、道路通达、环境卫生、适宜居住，加快建设宜居宜业的美丽村庄。

第二节 大力实施乡村建设行动

全面启动乡村建设行动，加快推动农村基础设施提档升级，开展新一轮农村人居环境整治提升行动，加快建设“生活富美、环境秀美、风尚新美”的“三美村”及“住上好房子、过上好日子、养成好习惯、形成好风气”的“四好村”，持续打造“美丽四川·宜居乡村”，构建“嘉州风韵”秀美乡村景观画卷。

一、全力补齐乡村基础设施短板

大力实施农村基础设施建设提升行动，持续推进路、水、电、气、通讯“五网”建设。完成茅白路（青平至白马段）改造和11个集镇道路改造提升，加快建设乡村客运“金通工程”，开通产业环线、旅游环线小公交，实现建制村均通客运公交，改善群众出行条件，提升乡村客运形象；实施新一轮农网改造升级工

程，加大农网基础薄弱地区电力设施建设力度，全区农网户均配变容量达到 2 千伏安以上，全面完成农村电网改造，农村生产生活用电基础条件明显改善；加快推动城乡供水一体化建设，保障农村饮用水安全，加强农村饮水安全巩固提升水质检测能力建设，实施规模化、集中化农村饮水工程，全区农村饮水集中供水率达到 85%，自来水普及率提高到 80%，规模化供水率达到 60%；供气设施逐渐向农村延伸；5G 和 4K 标准光电网络全覆盖，进一步完善农村物流基础设施、农村综合防灾减灾体系，实现基础设施城乡共建、城乡联网、城乡共享。

二、推进人居环境整治“五清”行动

启动实施新一轮农村人居环境整治提升行动，重点推进生活垃圾治理、污水治理、“厕所革命”、村庄清洁和畜禽粪污资源化利用“五大专项提升行动”。扎实推进人居环境整治“五清”行动和场镇提升行动，重点清理农村河道、农村堰渠、农村沟渠、农村道路、农家庭院，重点整治集镇基础设施、环境卫生、街面秩序、立面风貌，达到“路要平”“灯要亮”“公厕要洁净”“秩序要规范”“保洁要及时”“黑臭水体治理要及时”“立面要美观”的基本要求。进一步完善垃圾收运处置体系建设，提高农村生活污水治理能力，确保农村环境卫生、村容村貌得到明显改善和提升。到 2025 年，实现农村生活垃圾无害化处理率 100%、行政村生活污水有效处理率 70%以上、农村户用卫生厕所普及率 100%。

三、加速推进乡村风貌改造提升

实施农村住房改造行动，改造提升农村危房与土坯房、传统民居、老旧房屋，有效管控建筑立面风格，塑造更多独特的建筑形体，支持新建一批功能现代、风貌乡土、成本经济、结构安全、绿色环保的宜居型示范农房。实施村庄绿化和环境美化行动，整治公共空间和庭前院后环境，消除乱搭乱建和乱堆乱放，优化提升庭院功能布局。充分运用村道、组道、机耕道、河堤道进行绿道改造，以绿道联产业、联田园、联景区、联社区，促进“盆景变风景”，实现“农村变景区”。

四、加强生态保护与生态修复

强化生态空间保障，深入开展“绿秀嘉州”行动，实施水土保持、退耕还林、湿地公园建设、生物多样性重建等重点生态工程。加强山水林田湖草生态系统保护，全面落实河（湖）长制，强化农村水源涵养保护，分类推进农村饮用水水源保护区划定，加强农村饮用水水源规范化建设，健全农村饮水工程及水源保护长效机制、饮用水源安全预警制度和应急机制。加强农村节能和可再生能源开发利用，加大农村大气污染防治力度，持续抓好秸秆焚烧、农业废弃物资源化利用，逐步建立村庄人居环境管护长效机制。鼓励乡村新建民居按照居住建筑节能设计与绿色建筑设计标准进行设计建设，使新建绿色建筑比例达到15%，鼓励老旧建筑按照绿色节能化要求进行升级改造。打造种养结合、清洁生产、环境优美的田园生态系统，争创国家生态文明建设示范区。

五、加速推进数字乡村建设

实施数字乡村发展战略，以“智慧乡村”为统领，大力推进农村信息化建设。积极推动数字三农建设，开展5G、人工智能、区块链等应用试点。加快推进数字交通建设，实施“智慧交通战略”，稳步提升交通基础设施数字化改造。推进乡村旅游资源和产品数字化建设。布局农村信息服务点，开展农村信息化应用示范点建设，发展农村数字经济，加快建设农村电子政务、电子商务、地质监测、远程教育、科技推广、新农合和远程医疗等应用，为广大农民提供全方位、立体化信息综合服务。到2025年，农业农村信息化水平明显提高，信息技术与农业生产、经营、管理、服务深度融合，乡村4G深化普及、5G创新应用，城乡“数字鸿沟”明显缩小。

专栏8 美丽乡村建设重点工程

1. “绿秀嘉州”行动

实施绿化造林工程、森林质量提升、森林城市建设、多彩通道建设、江河廊道造林、绿色家园建设、生态成果保护、生态脱贫攻坚、森林景观打造九大行动，力争到2025年末，森林覆盖率达到40.5%以上。

2. 生态治理

(1) 岷东片区小河流域水质提升工程。对泥溪河、磨池河、剑峰河、凌云河进行生态治理，开展沿河两岸截污控源、清淤疏浚、生态修复等工程及管网措施。（包含岷东片区生活污水治理）

(2) 农村生活垃圾收运处理体系建设。设置垃圾分类收集设施，配套转运车等。

(3) 无害化厕所新改造和生活污水处理项目。按照无害化卫生厕所标准，在全区因地制宜推进农村无害化卫生厕所新（改）建，实现改厕农户厕所粪污基本得到无害化处理或资源化利用。建立污水处理厂，集中处理农村生活污水。到2025年，农

村生活垃圾无害化处理率 100%、行政村生活污水有效处理率 70%以上、农村户用卫生厕所普及率 100%。

(4) 农村人居环境整治建设工程项目。亮化、绿化农村交通沿线、集镇、沿河等地，加强人居环境治理和农户庭院提升。

第三节 推进基本公共服务均等化

加快形成政府主导、覆盖城乡、可持续的基本公共服务体系，加大财政资金向农村教育、文化、卫生等社会事业建设倾斜力度，积极推动基本公共服务资源向农村倾斜，提高城乡公共设施共享水平。

一、巩固提升农村教育质量

加快建立以城带乡、整体推进、城乡一体、均衡发展的义务教育发展机制，均衡配置优质教育资源，推动城乡义务教育一体化发展。深化农村学前教育普及计划，加大公办幼儿园建设力度，加快提升农村学校办学条件，优化中小学布局，加强乡村学校信息化建设，优化数字教育资源公共服务体系。实施农村普及高中阶段教育攻坚计划，改善普通高中办学条件，增加农村家庭经济困难学生接受高中阶段教育机会。实施乡村教师支持计划，加强农村教师队伍建设，在教师岗位设置、职称晋升、评先选优、培养培训等方面向农村学校倾斜，适当增加农村学校中高级职称岗位设置比例。统筹配置城乡师资，并向乡村倾斜，逐步提高乡村教师待遇，鼓励优秀教师到农村任教，多渠道补充农村教师，加强乡村师资培训。推动优质学校辐射农村薄弱学校常态化，加强城乡教师交流轮岗。

二、持续推进健康乡村建设

实施基层医疗卫生机构提升工程，合理规划布局乡村卫生机构，加快乡村卫生机构基础设施提档升级，在中心镇建设区域性医疗卫生中心，推动优质医疗卫生资源向农村倾斜，巩固“15分钟基本医疗卫生服务圈”。完善农村重大疫情监测报告机制，加强重点疾病防控，加大艾滋病、肺结核等重大传染病防控力度，推动医疗卫生系统协同防治。加强区、镇、村三级医疗卫生服务体系建设，不断改善就医服务条件。实施卫生人才强基工程，扩大基层卫生人才队伍。推进紧密型镇村卫生服务一体化管理，逐步实现村卫生室建设标准化、服务规范化、运行信息化，全面开展家庭医生签约服务，促进分级诊疗制度建立。

三、优化乡村养老服务能力

实施农村养老保障行动，创新乡村养老服务机制，建立多层次养老服务体系。健全农村留守老年人巡访与关爱服务制度，新建一批、改造提升一批敬老院和福利院，提升城乡特困人员和社会代养老人养老服务水平，鼓励农村敬老院增加日托、上门服务。健全区、镇（涉农街道）、村衔接的三级养老服务网络，以镇（涉农街道）或片区为中心，建立具有综合服务功能，医养相结合的养老机构，与农村特困供养服务、农村互助养老服务、农村居家养老服务相互配合，完善多层次乡村养老服务体系，推动公共基础设施和公共场所无障碍设施适老化改造，形成农村基本养老服务网络。培育和发展农村健康养老服务产业，打造苏稽片区古镇

田园、棉竹片区等富有乡村特色的养生康养基地。

四、健全公共文化服务体系

推进城乡公共文化服务一体化建设，创新实施文化惠民工程，推动乡村公共文化数字化建设，构建覆盖城乡、便捷高效的现代公共文化服务体系。落实乡村公共文化服务保障标准，高质量建设镇（涉农街道）综合文化体、幸福美丽新村文化院坝、农家书屋等基层文化阵地，打造乡村“十里文化圈”。推动公共文化场馆扩大免费开放范围和项目，广泛开展群众性文化活动。加强公共数字文化、智慧广电、应急广播体系建设，建立完善广播电视公共服务管理体制，统筹实施广播电视公共文化服务重大工程，加快推进数字广播电视户户通，整体提高广播电视公共服务效率，构建省、市、区统一联动、互联互通、平战结合、快速高效的应急广播体系。鼓励和引导社会力量投资或捐助公共文化设施设备。完善乡村公共文化设施管理运行机制，促进供需有效对接，提升服务效能。

五、强化乡村就业服务保障

建立健全覆盖城乡的公共就业服务保障体系，提供全方位公共就业服务，加强镇（涉农街道）村基层就业服务平台建设，推进公共就业服务向农村延伸。支持镇（涉农街道）建立劳务专业合作社和劳务经纪人制度，促进农村劳动力有序转移就业。严格落实《保障农民工工资支付条例》，保障农村外出务工人员取得劳动报酬的权益，建立健全城乡劳动者平等就业、同工同酬制度。

规范公益性岗位管理，培训农技人员，推广以工代赈方式实施项目，促进脱贫人口稳岗就业。推动农民家庭经营收入增长，拓宽居民财产性收入增收渠道。拓宽农村劳动力转移就业渠道，支持返乡农民工就近就地创业就业，树立返乡创新创业新典范。建立健全以企业、职业院校和各类培训机构为依托，以就业技能培训、岗位技能提升培训和创业培训为主要形式的农民就业培训体系。

第四节 繁荣发展嘉州乡村文化

坚持中国特色社会主义文化发展道路，加强党对意识形态工作的领导，以社会主义核心价值观为引领，以大文化融合发展为主线，推动乡村文化振兴，争创全国文明城市。

一、深化新时代文明实践中心建设

将新时代文明实践中心作为引领乡风文明、培育新型农民、推进乡村振兴的新平台、新载体，深化拓展新时代文明实践中心建设工作，依托新时代文明实践中心（所、站），广泛开展“讲、评、帮、乐、庆”文明实践活动。丰富新时代文明实践青年宣讲团“百人千场”等主题活动形式，通过开展基层宣讲、举行报告会、开办农民课堂、举办图片展等形式强化宣传，营造“人人参与、人人受益”共建共享氛围，推动习近平新时代中国特色社会主义思想深入人心。广泛开展文明实践志愿服务活动，着眼于凝聚群众、引导群众，以文化人、成风化俗，全力打通宣传农民、教育农民、服务农民的“最后一公里”。

二、开展乡风文明创建活动

以创新性发展嘉州文化作为培育和践行社会主义核心价值观为重要抓手，把社会主义核心价值观宣传教育融入到民间文化、墙画艺术、地方戏曲、农村广场文化、文化遗产保护以及农民群众的生产、生活中。以文明镇、文明村建设为契机，深入开展乡风文明建设主题活动，持续推进移风易俗，深化文明村镇和文明家庭创建，大力培育新时代乡村文明。以“星级文明户”创建为切入点，以户带村，以村带镇，由“点”到“面”有效联动，充分发挥文明村镇的示范效应。广泛开展“传家风、立家规、树新风”活动，在村文化广场、村委会等地，设立家训墙、乡贤文化墙、好人榜、善行义举榜、民风廊、文化廊等，发挥好好家风、好家训、好家规育人化人作用。利用“农民夜校”开设道德讲堂、百姓课堂，倡导“礼、义、廉、耻、孝”传统价值观，提升乡村群众文化自信。

三、保护传承优秀传统文化

深化乡村文脉保护和传承行动。加强保护苏稽、水口等历史文化名镇，龙窝、陈坝等传统村落，名人故里、历史建筑、农业遗迹、灌溉工程、文化廊道、非物质文化遗产等历史文化资源。实施乡村文化转化利用行动。在保护优先的基础上适度开发具有价值的市中区地域文化资源，打造推出一批特色鲜明、风格各异的文化遗产精品旅游景区、景点和线路。深度挖掘大佛文化、三江文化、诗词文化等精华，采取保护与开发有机结合的办法，

创新文化资源转换模式，打造现代文创精品，发展具有区域特色的乡村文化创意产业和文化事业。依托乡村饮食、乡村民俗、乡村建筑等，讲好文化故事，提升乡村文化附加值和竞争力，加快培育和建设一批乡村文化创造性转化示范基地。实施乡村文化创新发展行动。以幸福美丽新村和田园综合体等建设为载体，融入嘉州农耕、民俗等文化内涵，创建与绿色生态环境相适应的乡村特色文化符号。深入实践“互联网+文化”运营模式，建设“多村一品、多村一业、多村一韵”乡村文化发展格局，打造乡村文化精品，做优特色文化产业。

四、丰富群众精神文化生活

实施文化惠民工程，开展送戏曲进乡村、进校园等活动，组织乡村文体竞技、民俗风情展、特色节庆等活动，构建开放多元的乡村公共文化服务供给模式。加大公共文化人才引进力度，培育文化志愿者队伍，发挥其引领、示范和带动作用。推动乡村公共文化服务本土人才的培育和成长，建立乡村文化能人人才库，大力扶持乡村文化名人和民间工艺能人。配齐配好乡村基层文化工作人员，提升基层公共文化服务效能。建立乡村文化人才培养基地，加大文艺培训力度，培育基层艺术骨干。发挥各级基层骨干、带头人和特色队伍以及志愿者的作用，让更多的群众参与建设，切实提高公共文化服务的针对性、有效性。发掘农耕文化的旅游功能，策划举办乡村旅游节庆活动，举办稻田捕鱼节、采茶节、牡丹节、果蔬采摘节、荔枝文化节等节庆活动，提升旅游节

庆品质，进一步加强旅游节庆的营销功能，不断扩大乡村旅游影响力和知名度。

第五节 加强乡村人才队伍建设

加强乡村实用人才和专业队伍建设，大力推进乡村招才引智行动，支持各类人才返乡，培育壮大新乡贤队伍，积极培育乡村二三产业人才，推动人才智力向产业发展、乡村建设、基层治理一线集聚。

一、加强农村实用人才培养

实施乡村本土建设人才培育工程，推进“嘉州乡村之星”工程，加大选拔优秀农村实用人才力度。实施乡村技能培训计划，通过田间课堂、网络教室等方式，对农村劳动力进行普遍培训。依托农科大讲堂、农民夜校、坝坝会等平台，让优秀村党支部书记、致富能手等现场传授经验，提高培训针对性、实用性。实施急需紧缺人才引育工程，按照“人才—基地—项目”相结合的人才培养模式，引进一批现代农业领域急需紧缺高层次专业人才，提升现代高效农业的团队攻关能力和产业发展人才实力。培养一批“农村家庭能人”，发展一批“土专家”“田秀才”，扶持一批农业职业经理人、经纪人。以乡村手工业、建筑业和民间文艺为重点，培养一批技艺精湛、扎根农村、热爱乡土的乡村工匠、文化能人和非遗传承人。结合实施农技推广补助项目、“三支一扶”等基层服务项目，支持镇（涉农街道）开展农技推广服务特聘计划。

二、加强专业人才队伍建设

加强镇（涉农街道）党（工）委、政府（办事处）分管负责同志、农业农村部门主要负责同志队伍建设，完善培养、考核、选拔、任用、退出机制，建立年轻化、专业化、专家化的“三农”领导干部队伍。深化青年公职人员到乡村挂职制度、新进公职人员到农村开展定期服务制度。着力建立高等院校、科研院所等事业单位涉农专业技术人员到乡村和企业挂职、兼职和离岗创新创业制度，保障其在职称评定、工资福利、社会保障等方面的权益。加强农村专业人才培养，建立县域专业人才统筹使用制度，提高农村专业人才服务保障能力。围绕农业生产服务、农技推广应用、乡村手工业等方面，加大“三农”领域实用专业人才培养力度。加强农技推广人才队伍建设，探索公益性和经营性农技推广融合发展机制，允许农技人员通过提供增值服务合理取酬，全面实施农技推广服务特聘计划，在设施农业、优质林果、现代种业、绿色发展等方面培育造就一批农业技术创新人才。深入实施专家智力服务基层示范行动、“一村一名大学生”培育计划、优秀规划设计团队下乡计划，加强乡村建设与治理人才队伍建设。

三、持续优化人才发展环境

坚持党管人才原则，建立组织部门牵头抓总，农业农村、人力资源社会保障、科学技术及相关行业部门各司其职的工作机制，有效凝聚乡村人才振兴工作合力。围绕建设“高精尖”人才“高地”，利用高铁创造的通勤出行条件和市中区良好的生态环

境，大力吸引成渝贵昆四大中心城市优秀技术和管理人才。大力发展农村产业，拓宽农村发展空间，提供更多的发展机会和巨大的获利商机。着力培养和建设乡村人才体系。建立农技人才培养扶持机制，积极鼓励乐山师范学院和乐山职业技术学院设置涉农专业，培养农用人才，在招生计划、经费等方面给予扶持和倾斜。建立有效奖励机制。对本村大学生回村创业人才设置“资金股”、奖励保障性住房和缴纳职工养老医疗保险等措施，吸引社会各界人才投身乡村建设。

四、吸引社会各界投身乡村发展

支持各类人才返乡。积极开展“精英返乡、市民下乡、能人兴乡”的“三乡”行动，通过强化感情纽带，吸引社会精英返乡振兴乡村，打通城市资源要素向农村流动的通道。大力支持高校毕业生、退伍军人、外出创业成功人士等群体到农村创办领办农业企业、合作社，培养造就一批新农民。实施新乡贤培育与成长工程，引导村内老党员、老干部、人大代表、退伍军人、经济文化能人等群体扎根本土，发现、培养、壮大新乡贤队伍。引导工商资本下乡。落实和完善融资贷款、配套设施建设补助、税费减免等扶持政策，构建市中区区域一体化农业融资担保体系。加快盘活涉农资产，引导小额贷款公司、民间融资机构坚持支农支小方向，推广大型农机具设备、农业生产厂房设施、农村土地承包经营权和农民住房财产权等抵质押贷款。

第六节 健全现代乡村治理体系

持续开展省、市级乡村治理示范镇村创建工作，充分发挥农村基层党组织领导作用，深化“法治乡村”“平安乡村”建设，健全农村矛盾纠纷多元化解机制，促进乡村治理数字化应用，推进乡村治理体系和治理能力现代化。

一、加强基层党组织建设

坚持农村基层党组织领导核心地位，健全以党组织为核心的组织体系。加强农村基层党组织带头人队伍建设，选优配强镇（涉农街道）领导班子、村“两委”成员特别是党组织书记，持续整顿软弱涣散村党组织。加强镇（涉农街道）领导班子建设，有计划地选派区级机关部门有发展潜力的年轻干部到镇（涉农街道）任职。加大从优秀选调生、镇（涉农街道）事业编制人员、优秀村干部中选拔镇（涉农街道）领导班子成员力度。强化农村基层党组织建设责任与保障。加强农村党员教育、管理、监督，推动党史学习教育常态化制度化，严格党的组织生活，坚持和完善“三会一课”、组织生活会、主题党日、谈心谈话、民主评议党员等制度，开展“城乡党建结对共建”行动，深化“党员亮身份、组织树旗帜”行动，把基层党组织建成坚强战斗堡垒。加强农村基层党风廉政建设，强化对农村基层干部和党员的日常教育管理监督。

二、健全“五治融合”基层治理体系

充分发挥农村基层党组织领导作用、村委会自治作用，健全

党组织领导的政治、法治、德治、自治、智治“五治融合”的基层治理体系，形成党建引领、综合服务、综治保障、科技赋能的乡村治理机制。

深化村民自治实践。加强基层群众性自治组织法治化、规范化建设，探索基层民主实现形式，完善基层民主协商制度，创新丰富协商议事形式和活动载体，充分发挥自治章程、村规民约、红白理事会及新乡贤在乡村治理中的积极作用。推广毗邻党建、边际治理模式。提升农村法治水平。统筹推进乡村综治中心、基层派出所、司法所、基层法庭建设，制定实施“八五”普法规划，全面落实普法责任清单，深入推进“法律七进”，大力开展“法治示范创建活动”。落实“一村一辅警”“一村一法律顾问”制度，完善基层法律援助机制，构建覆盖全业务、全时空的现代公共法律服务体系。建立农村德治体系。深入实施公民道德建设工程，实施乡村文化振兴“百千万”工程，进一步深化文明新风积分制度，积极开展志愿服务宣讲活动，大力宣传道德模范、身边好人，褒扬见义勇为、孝老爱亲等先进事迹，倡树新时代文明新风。提高乡村“智治”水平。依托数字化转型促进乡村治理和政务服务体系与上级政务系统融合对接，积极探索数字政府政务数据治理新模式，拓展农村“网格化”管理，推进治理“智能化”建设，加快设施“城镇化”配套，服务乡村“智治”工作。维护农村和谐稳定。加强基层综治中心规范化建设，常态化推进农村地区扫黑除恶，持续打好禁毒人民战争。健全公共安全和社

安防控体系，加强乡村交通、消防、公共卫生、食品药品安全、山洪地质灾害、农房质量等领域隐患排查和治理，建设平安乡村。坚持和发展新时代“枫桥经验”，加强专业性行业性调解组织和专职调解员队伍建设，完善社会矛盾纠纷多元预防调处化解综合机制。完善网格化服务管理运行机制，推动多部门网格科学整合。

三、夯实基层政权

加强基层政权建设，统筹机构编制资源，整合相关职能设立综合性机构，实行扁平化和网格化管理，实现由“管理型”向“公共服务型”转变。推动乡村治理重心下移，提升镇政府（涉农街道办事处）公共服务和社会治理能力。健全农村基层服务体系，实行基层公共服务清单制度，制定基层政府在村治理方面的权责清单，强化司法所在农村治理中的职能作用，推进农村基层服务规范化、标准化、法治化。整合优化公共服务职能，推进农村服务规范化、标准化、信息化，打造农村公共服务综合信息平台，推动与满足群众多元需求精准对接。在村庄普遍建立网上服务站点，逐步形成完善的乡村便民服务体系。大力培育服务性、公益性、互助性农村社会组织，推进社会组织进农村、专业社工进农村、公益创投进农村。开展农村基层减负工作，集中清理对村级组织考核评比多、创建达标多、检查督查多等突出问题。

第六章 成果巩固 开启乡村振兴新篇章

严格落实“四个不摘”⁶要求，以巩固“两不愁三保障”成

⁶ “四个不摘”指脱贫摘帽后不摘责任、不摘政策、不摘帮扶、不摘监管。

果为重点，建立健全巩固拓展脱贫攻坚成果长效机制，巩固拓展脱贫攻坚成果，推进乡村全面振兴。

第一节 建立健全巩固拓展脱贫攻坚成果长效机制

一、健全防止返贫监测和帮扶机制

健全防止返贫动态监测和帮扶机制，持续关注脱贫不稳定户、边缘易致贫户和其他农村低收入人口，确保脱贫群众不返贫，保持政策总体稳定。建立健全易返贫致贫人口快速发现、及时响应、定期核查机制，通过农户主动申请、部门信息比对、基层干部定期跟踪回访，及时发现风险线索，精准分析原因，采取针对性帮扶措施，分层分类及时纳入帮扶范围，实行动态管理、定期清零。依托全国巩固脱贫攻坚成果和防返贫监测信息系统，加强与教育、卫健、医保、民政等部门的信息数据对接和共享，健全防止返贫大数据监测平台，提升返贫监测和帮扶精准性。加大因灾致贫返贫救助力度，发挥地灾保险在因灾致贫返贫中的积极作用，减少人民群众的人身和财产损失。

二、加强对农村低收入人口分类帮扶

健全农村低收入人口动态监测、联动处置、定期核查和动态调整机制，对基本生活出现困难的农村低收入人口提前主动发现、预防针对性帮扶。完善优化最低生活保障制度，科学认定农村低保对象，精准实施低保政策，健全低保标准动态调整机制。完善农村特困人员救助供养和残疾儿童康复救助制度，合理提高救助供养水平和服务质量。加强社会救助资源统筹，根据对象类

型、困难程度等，及时有针对性地给予医疗、教育、住房、就业、养老保障、托养照护、康复服务等专项救助、临时救助，做到精准识别、应救尽救，凡困必帮、有难必救，应保尽保、应兜尽兜。

三、推动扶贫特色产业可持续发展

注重扶贫同扶志扶智相结合，提高低收入人群自我发展和增收致富能力。实施扶贫巩固提升工程，进一步巩固完善相对落后地区基础设施和公共服务，大力发展村级特色产业和集体经济，强化现有扶贫产业管理。做大做强扶贫产业，围绕“粮食、畜牧、水产、蔬菜、水果、茶叶”六大优势主导产业，抓好现代农业园区建设，推进“加工、物流、休闲度假”三大重点关联产业建设，培育“三农”发展新动能。广泛开展农产品产销对接活动，深化拓展消费帮扶。进一步健全完善基层农技推广体系，壮大专家服务团、农技巡回服务小组、科技特派员等农业科技服务力量。规范公益性岗位管理，培训农技人员，推广以工代赈方式实施项目，深化“百企帮百村”，持续抓好脱贫人口稳岗就业工作，确保有劳动能力的贫困家庭至少1人就业。

四、加强扶贫项目资金资产管理

健全扶贫资产管理制度，分层分类清理盘点各类扶贫项目形成的资产底数，分层分级建立扶贫项目和扶贫资产台账，做好扶贫资产类型界定、确权登记、运营指导、常态管护等监督和管理工作，明确各类扶贫资产的经营权、收益权、处置权和监督权，确保持续发挥作用，防止资产闲置和损失浪费，最大限度保证脱

贫的持续性和稳定性。

第二节 加强脱贫攻坚与乡村振兴政策有效衔接

一、建立规划衔接机制

将实现巩固拓展脱贫攻坚成果同乡村振兴有效衔接的重大举措纳入乡村振兴规划，将巩固拓展脱贫攻坚成果和乡村振兴的重大工程项目纳入乡村振兴相关规划，确保本规划同相关规划衔接。

二、建立政策衔接机制

过渡期内，严格落实“四个不摘”要求，对现有主要帮扶政策进行清理评估，该延续的延续、该优化的优化、该调整的调整，推动现有涉及脱贫攻坚及乡村振兴的优惠政策向普惠政策转变，保持现有主要帮扶政策总体稳定。聚焦支持全面推进乡村振兴，做好政策调整优化完善工作，推进财政投入、金融服务、土地支持和人才支持政策有效衔接。

三、建立工作衔接机制

做好巩固拓展脱贫攻坚成果同全面推进乡村振兴在工作力量、组织保障、规划实施、项目建设、要素保障、考核评估等方面的有机结合，做到一盘棋谋划、一体化推进。加强脱贫村党组织建设，选好用好管好乡村振兴带头人。继续选派驻村第一书记和工作队，健全常态化驻村帮扶工作机制。

四、建立人才衔接机制

坚持“内育”与“外引”相结合，大力引进培养一批农业龙

头企业家、知名企业、农业科技人才，深入实施新型职业农民培育工程，壮大农村实用人才队伍。坚持和完善向重点村选派乡村振兴第一书记和农技巡回小组制度，落实各级激励干部担当作为政策举措，注重在乡村振兴一线考察识别干部，夯实乡村振兴内在力量。

第七章 深化改革 激发农业农村新动能

聚焦“优化资源配置、提升发展质量、增强服务能力、提高治理效能”四大任务，围绕“调适、调顺、调优、调强”改革目标，有效结合两项改革“后半篇”文章与巩固脱贫攻坚成果，形成一批符合市中区特点的改革创新理论成果、实践成果，切实把改革成果转化为发展红利，争创城乡融合发展综合改革示范区。

第一节 完善农村土地承包管理制度

深化承包地“三权”分置改革，扎实推进第二轮土地承包到期后再延长三十年试点工作，探索通过入股、联营等方式盘活农村闲置建设用地，促进农村产业融合发展。

一、健全城乡统一的建设用地市场

优化城乡建设用地布局，积极推进土地增减挂钩工作。积极探索农村集体经营性建设用地入市，明确入市的主体、类型、方式、期限、价格和利益分配方式等。健全城乡公示地价体系，实现城镇标定地价、城乡基准地价（城镇基准地价、集体建设用地和农用地基准地价）全覆盖。扎实做好第二轮土地承包到期后再

延长三十年试点工作。严格落实土地征收管理制度，充分发挥市场在资源配置中决定性作用，促进土地要素顺畅流通，提高存量建设用地区资源配置效率。

二、落实农村承包地“三权分置”

大力推进农村承包地、宅基地、林地“三权分置”改革，坚持家庭经营在农业中的基础性地位，稳定农村土地承包关系并长久不变，依法维护农民土地承包经营权。推动承包土地经营权有序流转，促进农业产业适度规模经营。完善农村土地所有权、承包权、经营权分置办法，加快实现农村资源变资产、资金变股金、农民变股东，促进农民持续稳定增收。

三、稳慎推进农村宅基地管理与改革

规范开展房地一体的宅基地确权登记颁证工作。分类规范解决“一户多宅”等问题，推动闲置宅基地和农房入市，激发农村资源要素活力。严格农村宅基地管理，加强对镇（涉农街道）审批宅基地的监管。探索推进宅基地所有权、资格权、使用权分置实现形式，盘活用好区划调整后的乡镇学校、卫生院、敬老院等闲置资产，支持农村集体经济组织及其成员采取自营、出租、入股、合作等多种方式，利用闲置宅基地和闲置农房发展农村新产业新业态。

第二节 发展壮大农村集体经济

深化农村集体产权制度改革，规范农村集体经济组织，健全管理运行机制，大力发展新型农村集体经济。

一、深化农村集体产权制度改革

充分利用农村集体产权制度改革成果，完善村集体资产所有权与经营权分离运营机制。赋予农民对集体资产股份占有、收益、有偿退出及担保、继承权。健全农村产权流转市场体系、规范交易行为、丰富交易品种，完善配套措施和工作机制，建立健全农村产权流转过程中多方主体的利益分配机制和农民长效增收机制，保障农民财产权益。深化林权制度、水利设施产权等改革和供销合作社综合改革。

二、创新农村集体经济运行机制

全面规范建立农村集体经济组织和管理运行机制，选好配强村级集体经济组织负责人，进一步规范完善农村集体经济组织成员身份确认和股权量化标准，依法赋予新的村集体经济组织法人主体资格。推动农村集体经济组织制定完善章程，建立健全法人治理机制。健全完善村集体经济组织财务资金管理、集体资产发包租赁、闲置资产处置、工程建设公开竞标竞拍等制度。深化农村集体三资管理平台建设工作，清理核实合并村集体经济组织成员、股权、资产“三本”台账，加强集体资产监管和村民权益保障。创新推行“村集体+N”联动融合发展模式和“五金”利益联结机制，让农民充分享有集体经济发展“红利”。积极落实中央、省、市扶持村集体经济发展项目，大力开展合并村集体经济融合发展试点，抓紧细化试点方案，完善合并村集体经济治理机制。

三、探索新型农村集体经济实现形式

大力发展新型农村集体经济，支持村集体经济组织与各类经营主体采取联合经营、股份合作、租赁经营等多种方式开发集体资产资源，创新围绕“盘活资产、开发资源、运营资本”积极探索集体经济多元化发展模式，探索建立“集体经济组织+社会资本联营、集体经济组织+职业经理人自营、集体经济组织+混合资本承营”等运营机制。广泛开展服务创收，大力发展农资、农机、劳务、加工、营销等社会化服务，积极参与土地整理、道路水利等小额工程项目建设。积极探索以资产资源为纽带，村村联合发展集体经济模式，推行多村集体经济组织抱团合作、互利共赢、共同发展。

第三节 加快建立城乡融合发展机制

重塑城乡关系，强化制度性供给，加快建立健全城乡融合发展的体制机制和政策体系，走城乡一体化发展之路，构建城乡融合发展新格局。

一、促进城乡要素合理流动

加快推动土地、劳动力等要素市场化改革和户籍制度改革，大力推进农业转移人口市民化，强化进城落户农民就医和子女入学保障。完善城乡建设用地增减挂钩政策，探索节余指标跨城乡调剂、跨地区调剂的有偿使用办法，切实保障进城农户在农村原有合法权益。建立城乡统一的人力资源市场，健全完善以就业准入、登记管理、就业服务、技能培训为主的城乡劳动者平等就业

制度，实现劳动力和就业岗位双向选择。扩大农民工参加城镇社会保障覆盖面，将进城落户的农业转移人口完全纳入城镇社会保障体系，有效促进农民工进入城市创业就业。大力推动城市居民下乡返乡创业，探索制定允许入乡就业创业人员在原户籍地或就业创业地落户并享有相关权益的政策。

二、以农旅建设促进城乡融合发展

以建设全国休闲农业重点县为突破，打破传统行政建制镇发展理念，突出业态和模式创新，加快建设特而强、聚而合、精而美、新而活的休闲农业。夯实产业基础，拓展水产产业链，积极推进体验式农旅融合发展，支持白马镇建设生态养殖特色镇。积极发展种养一体现代循环农业、体验式农业，支持剑峰镇建设循环农业产业强镇。大力推进高标准农田建设，坚持推广和引进优良品种，打造优质无公害稻米品牌，支持青平镇建设生态米业产业强镇。充分发挥水域资源丰富、自然风景秀丽、田园景色秀美的特点，以嘉州江团、嘉州荔枝等特色产品为支点，支持悦来镇建设农旅融合示范区。以“农业+旅游、村落、街区”为重点，加快建设苏稽文旅、乌尤坝禅修等，高品质综合开发凤洲岛及三江湿地，实现景区化和消费产业集聚化相结合。

三、推进公共服务体系一体化建设

结合新型城镇化体系构建，以大交通串连产业、城市、农村，构建城乡统筹协调发展格局。积极推进城市公交、供水、燃气、供热、污水和垃圾处理等基础设施向周边镇（涉农街道）村延伸，

努力形成城乡一体的新型基础设施体系。推动建立城乡基本公共服务均衡发展机制，统筹城乡教育、医疗卫生、公共文化、社会救助、养老保险等一体化发展，逐步推进城乡公共服务标准统一、制度并轨。构建线下线上共享服务体系，鼓励开展互联网+远程医疗、远程教育、办证购物缴费等服务，推动城乡公共服务普惠共享。努力让广大农民学有所教、病有所医、老有所养、住有所居。推动形成平等竞争、规范有序、城乡统一的劳动力市场，完善市场运行规则，建立健全城乡劳动者平等就业、同工同酬制度。积极推动城乡在生产、生活方面的双向互动，吸引二三产业向郊区转移，实现城乡之间的共赢发展。

第四节 提升农业开放合作水平

加快构建开放型经济体系，强化区域协同联动，高水平推进全面开放合作，高质量建成协同引领示范区。加强与“一带一路”沿线国家和地区在农业投融资、农产品贸易、农业技术等领域合作。主动融入成渝地区双城经济圈协同发展，助力成乐区域深化合作，以优质农产品资源为依托，通过农产品产销合作、企业对接、人才交流等方式，着力建成服务成渝双城经济圈的农产品供给基地。通过参加茶博会、药博会、旅博会、农民丰收节等特色节会，积极参与“川货全国行”“万企出国门”等市场拓展活动行动，鼓励各类经营组织（主体）依规举办各类观赏、采摘等农旅融合活动，不断提升我区农产品知名度和市场占有率。

第五节 推进农业农村领域“放管服”改革

持续推进农业农村领域“放管服”改革，充分发挥市中区农业农村部门和广大农民群众的积极性和创造性，优化农村营商环境，激发各类市场主体的投入动力，为乡村振兴提供更加有力的政策支撑和资金保障。

一、优化农业农村营商环境

积极保障涉农市场主体公平参与市场竞争，贯彻落实相关政策法规，积极规划、储备农业招商引资项目，吸引更多外资企业来市中区投资兴业。创新招商手段和方式，加大网络招商、专题招商和协同招商。全面推进行政审批标准化建设，持续提升涉农行政审批服务质量，优化行政审批运行流程，压缩行政审批办理时限，实现政务服务“一网通办”“掌上办”和“就近办”，提高政务服务效率。实施知识产权助力乡村振兴行动，围绕地理标志产品，讲好地标故事。加大知识产权保护、开展知识产权行政执法，营造良好营商环境。开展专利执法专项检查，严厉打击制售假冒侵权涉农知识产权商品行为；完善投诉举报机制，利用“双随机、一公开”监管工作平台，监管常态化，加强涉农企业信用体系建设。

二、提高农业综合执法水平

深化农业综合行政执法改革，健全农业综合行政执法机构，推进执法重心下移，构建权责明晰、上下贯通、指挥顺畅、运行高效、保障有力的农业综合行政执法体系。全面落实行政执法“三

项制度”和农业行政处罚程序规定，规范农业行政处罚自由裁量权。严格落实行政执法责任制，加强农业行政执法监督检查，完善行政执法与刑事司法衔接机制，坚持严格规范公正文明执法。实施农业综合行政执法能力提升行动，强化执法保障，配齐执法装备，改善执法条件，开展农业综合行政执法培训，提升农业综合执法队伍素质。

三、强化财政金融政策支撑

加大金融支农力度，统筹推进农村金融服务综合改革，鼓励金融机构农村金融服务和产品创新，引导金融机构不断加大乡村振兴资金投入。完善农业信贷担保、再担保体系建设，建立完善各级融资担保体系，加大对特色农业政策性保险保费补贴的支持力度。规范发展农村资金互助组织，鼓励发展农业互助保险。全面落实财政支农投入持续增长机制，持续加大公共财政对乡村振兴的投入，加大区镇（涉农街道）基本财力保障和村级组织运转经费保障力度。积极引进社会资本。优化乡村营商环境，加大农村基础设施和公用事业领域开放力度，推广农业项目 PPP 模式和特许经营、参股控股等方式，吸引和撬动国有资本、金融资本、民营资本参与乡村建设运营。

四、提升服务农业农村现代化建设能力

提升农技推广人员素质能力。实施农技人员分层分类培训，构建区镇（涉农街道）实地培训分工协作机制。鼓励支持基层农技人员脱产进修、在职研修，提升服务能力。鼓励支持农业科研

院所发挥人才、成果、平台等优势承担相关任务，开展农技人员培训、建设试验示范基地。加强基地基础设施建设，确保农业装备与基地基础设施配套。建立健全多元互补、高效协同农业农村现代化服务体系。鼓励支持有条件地区多元化设置农业农村机构，确保乡村振兴有机构、有岗位、有人员，增强基层机构服务农业农村现代化发展能力。

第六节 扎实做好两项改革“后半篇”文章

做好乡镇行政区划调整和村建制调整“后半篇文章”，稳步推进合村并组和村改社区等工作，逐步构建以现代农业功能区为基本单元的管理新体制，提升产业规模化经营能力、资源要素整合能力和社会治理效率。推进管理体系现代化。设立现代农业功能区管委会，明确管委会权责界限，探索“管委会+平台公司”运营模式。做好现代农业功能区建设管理体制改革试点，探索构建“管委会+投资公司”管理模式。推进管理职能现代化。以加强基层党组织建设为统揽，优化调整镇（涉农街道）职能。综合设置镇（涉农街道）办事机构，统筹设置镇（涉农街道）事业机构，科学配置镇（涉农街道）人员编制。建立镇（涉农街道）权责清单制度，规范事权下放准入，推动行政执法和政务服务重心下沉。全面构建起集体经济组织专注发展、自治组织专注管理的村级，政经分离治理结构。推进引导服务精准化。推动服务体系与满足群众多元需求精准对接，全面完成镇（涉农街道）、村（社区）党群服务中心建设提升，整合优化村级公共服务综合信息平

台，推行基层干部为民服务全程代办制度。支持建设农村服务综合体，全面提高农村服务信息化水平，培育发展枢纽型社会组织，加强对社会组织的培训引导，让社会组织成为党在基层服务群众的重要资源。到 2025 年，公共服务供给与人民群众个性化、差异化、多样化需求相匹配，乡村治理框架初步形成，基层群众自治体系更加完善，基本实现“事合、人合、心合”。

第八章 强化保障 凝聚规划实施新合力

坚持把解决“三农”问题作为全区工作重中之重，加强党的统一领导，明确政府主体责任，健全规划配套，强化项目支撑，充分调动全社会力量，形成强大合力，推动乡村全面振兴，加快农业农村现代化，保障规划目标和重点任务顺利完成。

第一节 加强党建引领

全面贯彻落实《中国共产党农村工作条例》（以下简称《条例》）明确的主体责任，落实好党政一把手抓乡村振兴第一责任人制度，找准市中区贯彻落实的切入点和突破口，把贯彻《条例》与工作实际结合起来。各镇（涉农街道）要认真抓好村级组织建设，进一步加强农村基层党组织的基本队伍、基本阵地、基本制度、基本活动、基本保障，统筹推进乡村振兴。

第二节 健全规划配套

加强各类规划的统筹管理和系统衔接，形成城乡融合、区域

一体、多规合一的规划体系。相关部门要紧密围绕省、市级规划实施，结合本地区实际制定专项规划或方案，尽快形成政策体系。各镇（涉农街道）在谋划实施乡村振兴战略时，要认真贯彻落实各级规划的总体部署，编制或制定规划、实施方案或行动计划，按照既定发展目标和阶段性要求，落实好约束性指标。

第三节 强化项目支撑

坚持以项目为中心组织经济工作，结合市委项目招引攻坚行动，高标准组建招商专业团队，以兵团式作战方式推进项目招引攻坚，持续优化农业农村营商环境，加快推进一批乡村振兴重大项目落地落实。

第四节 切实推进落实

区农业农村局负责农业农村现代化建设发展的总体指导和协调，区级相关部门要立足职能职责，强化政策配套，协同推进规划实施。创新督促、激励、约束机制，调动各部门各乡村贯彻落实规划的积极性和主动性。在规划推进过程中，要科学把握乡村发展的差异性，遵循发展规律，坚持实事求是原则，因地制宜，扶持重点，打造特色，不搞一刀切，不搞统一模式，坚决杜绝“形象工程”，把成果切实体现到老百姓得实惠上。

第五节 强化考核评价

把考核评价结果作为各级党政干部年度考核、选拔任用、责

任追究的重要依据，确保完成各项目标任务。本规划确定的约束性指标以及重大工程、重大计划、重大行动和重要改革任务，区级相关部门要按照责任主体和进度要求，确保质量和效果。加强乡村统计工作，建立客观反映乡村振兴进展的指标和统计体系，确保有关数据真实准确。

第九章 环境影响评价

第一节 环境现状

乐山市市中区位于四川盆地西南部，岷江、青衣江、大渡河汇流处，东临井研，北靠夹江，西接峨眉、沙湾，南界五通，介于东经 $103^{\circ} 31' 56''$ — $103^{\circ} 59' 25''$ ，北纬 $29^{\circ} 28' 00''$ — $29^{\circ} 45' 45''$ 之间，面积约 825 平方公里。全区辖 5 个街道（海棠街道、绿心街道、通江街道、全福街道、大佛街道）、12 个镇（牟子镇、苏稽镇、土主镇、白马镇、青平镇、茅桥镇、平兴镇、悦来镇、剑峰镇、棉竹镇、水口镇、安谷镇）。

2020 年，市中区空气质量优良天数提高到 88%，创 2013 年以来最好水平；严格落实河（湖）长制，主要流域断面水环境质量全部达到或优于考核标准，饮用水源地水质达标率稳定在 100%，水环境质量创“十三五”以来最好水平；饮用水源地、蔬菜种植基地和畜禽养殖场周边的土壤环境质量总体较好，基本农田区和重点企业周边土壤环境质量保持相对稳定。

第二节 环境影响分析

本规划实施中，对大气环境、水环境、声环境等影响如下。

一、大气环境

涉及的工程建设，施工期主要有扬尘污染，对环境质量影响较小。规模化畜禽养殖项目可能带来恶臭影响，对周边居民产生一定的影响。部分农产品加工可能产生粉尘排放，但是量级较低。

二、水环境

正常的生产、生活以及项目施工有废水或污水排放，可能污染水体及土壤。种植业农药、化肥不正确使用或过量使用，畜禽和水产养殖及加工业废水处理不当、农村生活污水未有效处理排放，可能造成水体和面源污染。

三、声环境

项目建设过程中施工作业产生的机械噪声，车辆运输过程产生的交通噪声，畜禽养殖中的动物噪声。

第三节 环境影响减缓与保护措施

一、规划期间的环境保护工作原则

按照全面、协调、可持续发展的原则，处理好发展与环境保护的关系，将环境保护作为一项重要的考核指标，落实到具体规划设计和实施的各个环节中。同时依据有关法律法规，加强监管，严格执法，确保将环境影响降到最低程度。

二、减轻不利环境影响的对策措施和要求

（一）减缓种植业环境影响的措施

深入推进化肥减量，集成推广测土配方施肥、水肥一体化、机械施肥等技术，加大生物肥料、水溶肥料、缓控释肥料等新型高效肥料的推广应用力度。深入推进农药减量，大力推广政府购买农作物病虫害绿色防控和统防统治服务，严格控制高毒高残留农药和长残效除草剂使用，鼓励使用高效低毒低残留农药和生物农药，启动高效低毒低残留农药和生物农药使用补贴试点。加强科学选用农膜指导，严禁使用超薄地膜，推广农膜减量替代技术，减少农膜使用量，开展液体地膜、新型可降解地膜试验示范，建立健全农膜回收处理体系。加强农药包装废弃物回收处置，采取政府和社会资本合作、政府购买服务、农药换包装、现金回收、回收保证金等多种方式，建立健全农药包装废弃物回收处置体系。深入推进秸秆肥料化、饲料化、基料化、能源化和原料化利用，持续提高农作物秸秆综合利用率。

（二）减缓养殖业环境影响的措施

加强对养殖环境保护相关管理措施的落实。加强畜禽养殖污染防治监管，依法关闭或搬迁禁养区内的畜禽养殖场（小区）和养殖专业户。严格落实规模畜禽养殖场（小区）环保主体责任，督促规模畜禽养殖场（小区）切实履行污染防治义务，配套完善畜禽粪污贮存、处理、利用设施，严格控制畜禽养殖污染排放，全区所有规模畜禽养殖场的污染物排放，必须符合《畜禽养殖污

染物排放标准》的要求。农业农村、生态环境等部门在《规划》实施期间，要对全区规模畜禽养殖场（小区）进行全面检查，对不符合《畜禽规模养殖污染防治条例》有关要求的养殖场要责令限期治理。严格遵守《中华人民共和国环境保护法》《中华人民共和国环境影响评价法》等法律法规和省市环境功能区划各项要求，统筹“三线一单”、规划环评、项目环评和排污许可工作，严格落实规划环评制度。对《规划》实施期间新建、改建、扩建的大型规模养殖场建设项目，实行环境影响评价制度，畜禽养殖污染防治设施要与主体工程同时设计、同时施工、同时使用，确保畜禽养殖业既不污染居民区和饮用水，又不污染河流。

推广生态养殖小区和规模养殖场建设。鼓励养殖场区配套种植花草树木，改善养殖场区生态环境，净化场区空气。鼓励建设大型标准化养殖场和养殖小区，引导分散养殖逐步向集约化养殖小区转移，促进养殖业向专业化、集约化转变，实现养殖污染场内处理与集中管理、统一治污相结合。鼓励引导龙头企业采取直接投资、股份合作、产销直挂等形式，带动散养户建立生态型畜牧业基地。支持畜牧业龙头企业，培育和扶持畜牧业专业合作组织，实行产、加、销一体化经营，依托龙头企业或专业合作组织，强化对养殖各环节环境保护的管理。

推广清洁养殖技术，转变养殖业发展方式。积极推行畜禽一沼一果（草、林、菜、茶）等生态型养殖模式，促进资源的循环利用。新建、改建、扩建规模养殖场，必须配套建设对畜禽粪便、

废水和其他固体废弃物进行综合利用的发酵床、沼气池等设施或者其他无害化处理设施。严格执行水产养殖证制度，强化湖库水质监测。加快老旧池塘改造，促进水产养殖基础设施、生产设施装备全面升级，减少污染物排放。大力推广水产健康养殖技术，因地制宜发展池塘健康养殖、水库生态养殖、稻渔综合种养和流水养殖。

深入推进畜禽粪污处理和资源化利用。建立健全畜禽粪污收集、存储、运输、处理和综合利用全产业链，重点加强畜禽粪便的肥料化和能源化利用，同时配套与粪污消纳相匹配的农林土地，广泛推广有机肥使用，促进沼液沼渣就近就地还田利用。优先支持商品有机肥生产和推广应用，将畜禽粪便、有机垃圾等经微生物发酵处理以及物理高温、高压等工艺处理，加工成无病菌、无毒、无臭并便于运输和贮存的有机复合肥料。支持建设大中型沼气等能源化利用工程，通过制取沼气等措施，使粪便中不能直接燃烧的能量得到充分利用。

（三）对重要环境敏感区域及其生态环境的保护措施和要求

《规划》项目可能涉及一些环境敏感区域，对实施《规划》有一定制约性。在选址、选线阶段应绕避自然保护区核心区、缓冲区以及饮用水一级水源保护区，风景名胜区核心景区以及世界自然和文化遗产地、森林公园、地质公园、重要湿地、文物保护单位等相关法律法规明确规定禁止建设的区域。

第四节 综合评述

《规划》综合考虑了市中区现有经济社会发展水平、产业发展现状和区域生态环境特征，遵循了区第九次党代会市中区未来五年发展工作思路，符合区委区政府打造“一心五区”战略定位和发展布局要求，在落实各项预防和减轻不利环境影响的对策和措施后，生态影响和环境污染能够得到有效控制。从环境保护角度分析，加强农业农村基础设施建设，保护与提升耕地质量，可有效防治水土流失，提高农业生态效益，改善农村生态环境，实施本《规划》总体可行。