

乐山市市中区土主商贸纺织片区  
镇区详细规划  
公示稿

乐山市市中区自然资源局

2025年7月

## 一、规划范围

规划范围为全福街道、土主镇、剑峰镇、白马镇所有城镇开发边界范围(扣除中心城区和单个重大项目用地范围),总面积 636.01 公顷。其中全福街道镇区面积 365.01 公顷,土主镇镇区面积 191.47 公顷,土主镇高中水库面积 17.45 公顷,剑峰镇镇区面积 13.32 公顷,白马镇镇区面积 20.17 公顷,白马镇童家社区面积 11.42 公顷,白马镇石龙社区面积 17.23 公顷。

## 二、规划内容

### (一) 规划定位

土主镇镇区规划为乐山市市中区东北部工商重镇、乐山卫星镇、乐山市纺织工业核心基地、承担乐山市市中区经济(产业)功能的中心镇。

全福街道镇区规划为以物流商贸、休闲康养为主的商贸型城镇。

白马镇镇区规划为以发展文化娱乐、餐饮住宿服务、交通运输及农副产品生产集散为主的城镇。

剑峰镇镇区规划为以发展农业以及乡村旅游为主的商贸型集镇。

### (二) 规划规模

规划土主镇镇区到 2035 年城镇常住人口 1.45 万人(含产业人口 0.90 万人),城镇建设用地规模为 191.47 公顷,人均城镇建设用地规模为 132.05 平方米。

规划全福街道镇区到 2035 年城镇常住人口 2.53 万人(含产业人口 1.70 万人),城镇建设用地规模 364.94 公顷,人

均城镇建设用地规模 144.25 平方米。

规划白马镇镇区到 2035 年城镇常住人口 1850 人，城镇建设用地规模 20.17 公顷，人均城镇建设用地规模 109.03 平方米。

规划剑峰镇镇区到 2035 年城镇常住人口 1500 人，城镇建设用地规模 13.32 公顷，人均城镇建设用地规模 88.80 平方米。

### （三）公共配套设施规划

土主镇镇区保留现状镇政府、派出所、税务所、交警中队、工商管理所等，迁建畜牧站，新建园区指挥中心；新建 1 处图书馆、文化馆、博物馆等“多馆合一”的文化设施；保留现状小学、幼儿园，扩建土主中学；保留土主镇卫生院，利用原土主镇职业高中改建为区域型医养结合中心。

全福街道镇区保留现状镇政府、派出所、文化站等，结合社区服务配套设施布局新建便民服务中心；新建文化活动设施 1 处；扩建中学、小学，结合中小学布局幼儿园，形成九年一贯制学校；保留现状卫生院，新建社区卫生服务中心；保留现状康养服务中心。

白马镇镇区保留现状镇政府、派出所等；保留现状文化活动设施 1 处；保留现状白马中学、小学、幼儿园；保留现状卫生院；新建嘉州康养服务中心。

剑峰镇镇区保留镇政府、派出所、文化站等；撤销剑峰中学，保留剑峰小学、幼儿园；保留现状卫生院。

### （四）道路系统规划

土主镇镇区在整合、梳理现有道路的基础上，结合地形

布置“自由式+方格网”式道路网，形成主干路、次干路、支路的“两横两纵一环”的三级干道路网。主干路为对外交通乐井路兼顾、友谊街道延伸道路、纺织西路与纺织东路及铁牛至镇区道路延长路，产业园区环线；次干路为园区横线及镇区中兴街、新建老镇区厂区环线；其余为镇区支路。

全福街道镇区形成“两横三纵”的交通体系，构建“道路成网、纵横交织、四通八达”的城镇内部交通系统。

白马镇镇区形成“三主一次多支”的道路网布局。三主是指羊咄咄街、正台街、油房街道路，一次是镇区至医院道路，其余为镇区支路。

剑峰镇镇区镇区形成“支字+支状”自由式的道路布局，形成“一主一次多支”的路网格局。一主由三桥路、脆红李街形成的镇区主干路；一次是指五里路，联系镇区的主干路及对外交通；其余道路则为镇区支路，联系镇区的功能区。

## （五）开发强度

### 1.土主镇镇区

土主镇镇区整体控制在中低开发强度，容积率控制在3.0以内；城镇生活区域以中低强度为主，需要形成标志性建筑的地块适当提高开发强度。本次规划将镇区划分为4个等级进行控制：

物流仓储用地、工业用地控制在3.0以内，且容积率不低于1.0；

居住用地、零售商业用地、商务金融用地、娱乐用地等控制在2.0以内；

机关团体用地、城镇社区服务设施用地、医院用地、社

会福利用地、文化活动用地、批发市场用地等容积率控制在 1.5 以内；

中小学用地、幼儿园用地、公用设施营业网点用地、市政基础设施用地等控制在 1.0 以内。

**建筑密度控制。**结合功能板块、土地使用功能的不同使用需求，将土主镇镇区内各用地建筑密度划分为 3 个等级进行控制：

新建二类工业用地不高于 40%；

新建零售商业用地不高于 35%；

新建二类城镇住宅用地不高于 30%；

其余现状已建成的用地，建筑密度按照“通则式”管理技术规定的相关要求确定。

**建筑高度控制。**土主镇镇区建筑高度以低层建筑和多层建筑为主：沿剑峰河的建筑层数严格控制，高度逐渐递增；建筑高度整体控制在 24 米以内，局部标志性建筑论证后限高可适当放宽。

## 2.全福街道镇区

全福街道镇区整体控制在中低开发强度，容积率控制在 3.0 以内；城镇生活区域以中低强度为主，需要形成标志性建筑的地块适当提高开发强度。本次规划将镇区划分为 5 个等级进行控制：

物流仓储用地、工业用地控制在 3.0 以内，且容积率不低于 1.0；

居住用地、零售商业用地、旅馆用地、餐饮用地等控制在 2.0 以内；

机关团体用地、基层医疗卫生设施用地、城镇社区服务设施用地、文化活动用地、社会福利用地等容积率控制在 1.5 以内；

公用设施营业网点用地、市政基础设施用地等控制在 0.8 以内；

殡葬用地控制在 0.1 以内。

**建筑密度控制。**结合功能板块、土地使用功能的不同使用需求，将全福街道镇区内各用地建筑密度划分为 3 个等级进行控制：

新建工业用地、物流仓储用地不高于 40%；

新建零售商业用地、旅馆用地、公用设施营业网点用地等不高于 35%；

新建居住用地、城镇社区服务设施用地、文化活动用地、基层医疗卫生设施用地等不高于 30%；

其余现状已建成的用地，建筑密度按照“通则式”管理技术规定的相关要求确定。

**建筑高度控制。**全福街道镇区建筑高度控制以低层建筑和多层建筑为主：建筑高度整体控制在 24 米以内，局部标志性建筑论证后限高可适当放宽。

### 3.白马镇镇区

白马镇镇区整体控制在中低开发强度，容积率控制在 3.0 以内；城镇生活区域以中低强度为主，需要形成标志性建筑的地块适当提高开发强度。本次规划将镇区划分为 3 个等级进行控制：

居住用地、零售商业用地、商务金融用地、旅馆用地等

控制在 2.0 以内；

机关团体用地、城镇社区服务设施用地、医院用地、社会福利用地、文化活动用地、批发市场用地等容积率控制在 1.5 以内；

中小学用地、幼儿园用地、公用设施营业网点用地、市政基础设施用地等控制在 1.0 以内。

**建筑密度控制。**结合功能板块、土地使用功能的不同使用需求，将白马镇镇区内各用地建筑密度划分为 2 个等级进行控制：

新建零售商业用地不高于 35%；

新建二类城镇住宅用地不高于 30%；

其余现状已建成的用地，建筑密度按照“通则式”管理技术规定的相关要求确定。

**建筑高度控制。**白马镇镇区建筑高度控制以低层建筑和多层建筑为主：建筑高度整体控制在 24 米以内，局部标志性建筑论证后限高可适当放宽。

#### 4.剑峰镇镇区

剑峰镇镇区整体控制在中低开发强度，容积率控制在 3.0 以内；城镇生活区域以中低强度为主，需要形成标志性建筑的地块适当提高开发强度。本次规划将镇区划分为 4 个等级进行控制：

工业用地控制在 3.0 以内，且容积率不低于 1.0；

居住用地、零售商业用地、商务金融用地、餐饮用地、旅馆用地等控制在 2.0 以内；

机关团体用地、城镇社区服务设施用地、医院用地、批

发市场用地等容积率控制在 1.5 以内；

中小学用地、公用设施营业网点用地、市政基础设施用地等控制在 1.0 以内。

**建筑密度控制。**结合功能板块、土地使用功能的不同使用需求，将剑峰镇镇区内各用地建筑密度划分为 3 个等级进行控制：

新建二类工业用地不高于 40%；

新建零售商业用地不高于 35%；

新建二类城镇住宅用地不高于 30%；

其余现状已建成的用地，建筑密度按照“通则式”管理技术规定的相关要求确定。

**建筑高度控制。**剑峰镇镇区建筑高度控制以低层建筑和多层建筑为主：剑峰河沿岸建筑层数严格控制，高度逐渐递增；建筑高度整体控制在 24 米以内，局部标志性建筑论证后限高可适当放宽。

#### **（六）其他城镇开发边界**

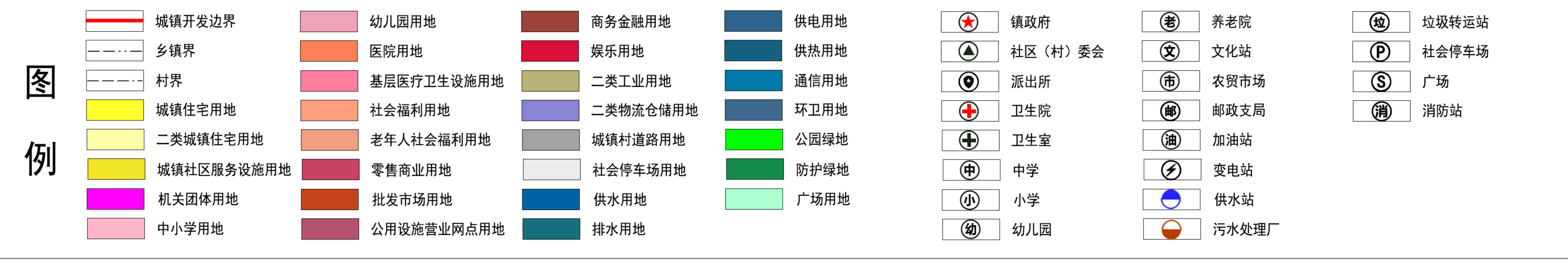
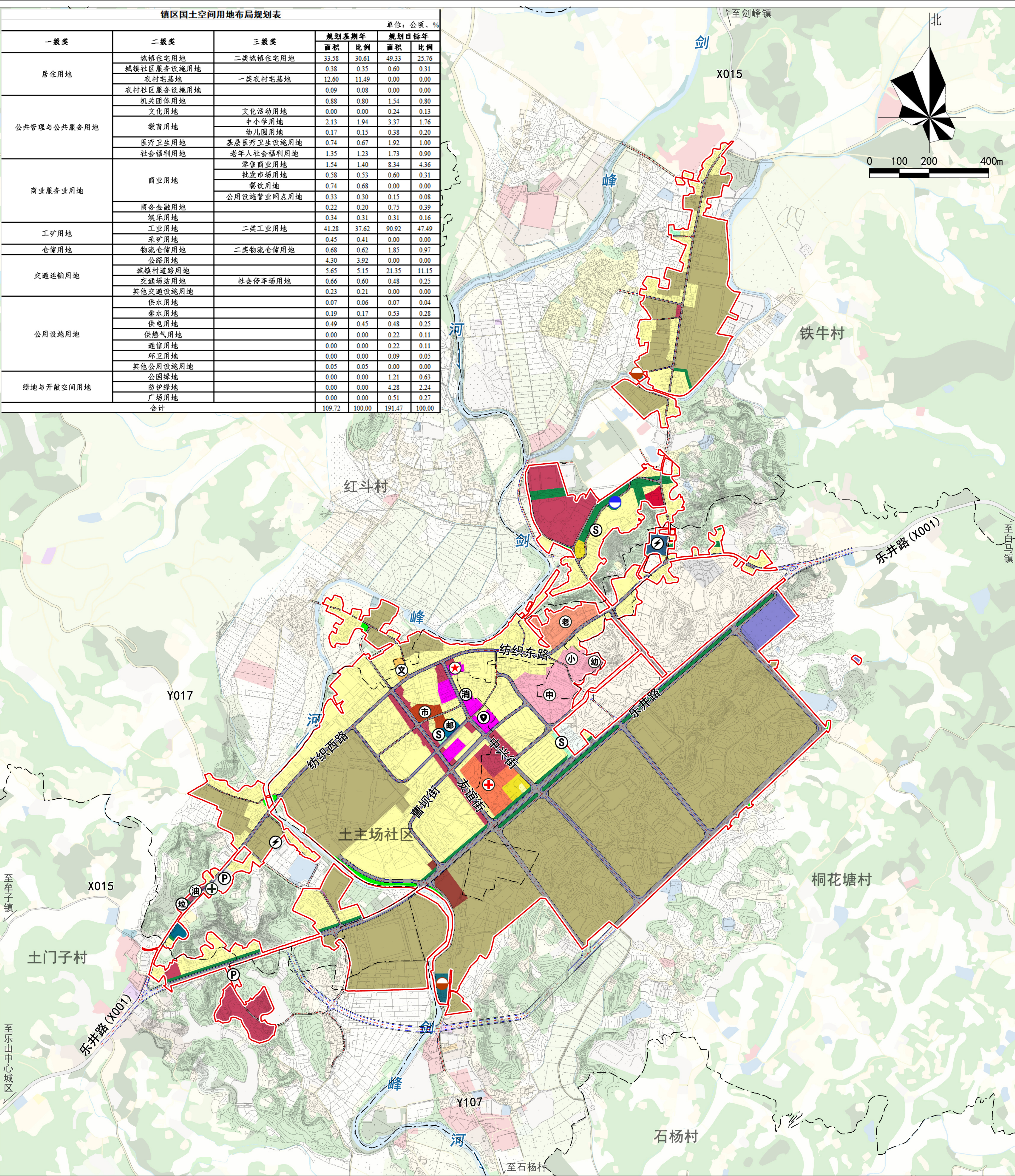
其他非镇区城镇开发边界大多以保留现状为主，如需更新改造，可参照城镇详细规划“通则式”管理技术规定的相关要求执行。

# 乐山市市中区土主商贸纺织片区镇区详细规划

## 土主镇镇区用地布局规划图

镇区国土空间用地布局规划表

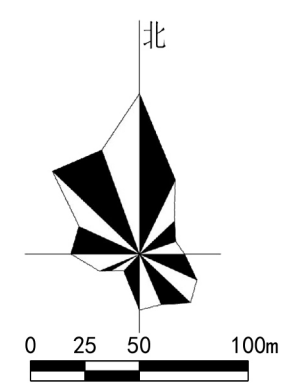
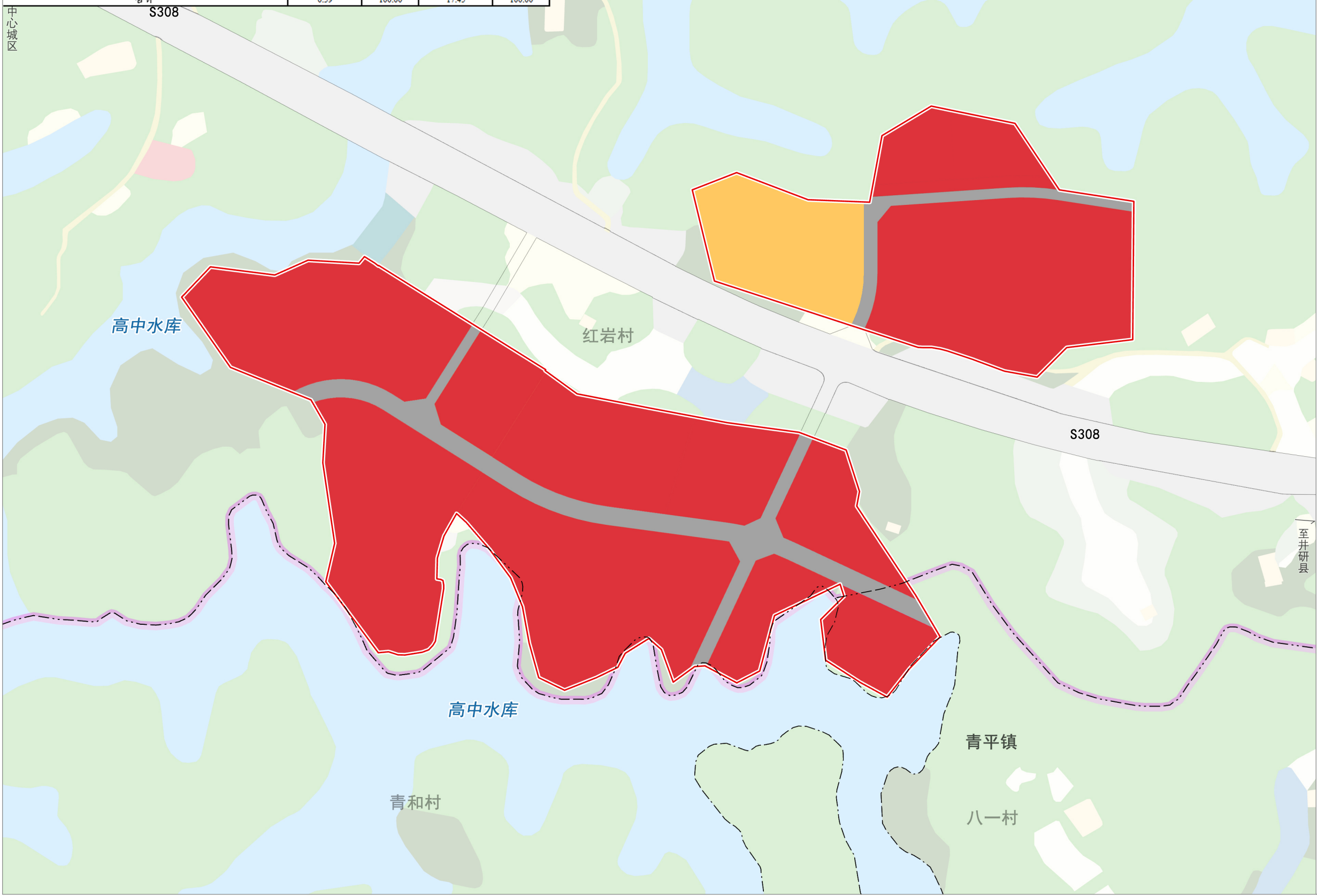
一级类	二级类	三级类	单位:公顷、%			
			规划基期年		规划目标年	
			面积	比例	面积	比例
居住用地	城镇住宅用地	二类城镇住宅用地	33.38	30.61	49.33	25.76
	城镇社区服务设施用地		0.38	0.35	0.60	0.31
	农村宅基地	一类农村宅基地	12.60	11.49	0.00	0.00
公共管理与公共服务用地	农村社区服务设施用地		0.09	0.08	0.00	0.00
	机关团体用地		0.88	0.80	1.54	0.80
	文化用地	文化活动用地	0.00	0.00	0.24	0.13
	教育用地	中小学用地	2.13	1.94	3.37	1.76
		幼儿园用地	0.17	0.15	0.38	0.20
	医疗卫生用地	基层医疗卫生设施用地	0.74	0.67	1.92	1.00
	社会福利用地	老年人社会福利用地	1.35	1.23	1.73	0.90
商业服务业用地	商业用地	零售商业用地	1.54	1.40	8.34	4.36
		批发市场用地	0.58	0.53	0.60	0.31
		餐饮用地	0.74	0.68	0.00	0.00
		公用设施营业网点用地	0.33	0.30	0.15	0.08
	商务金融用地		0.22	0.20	0.75	0.39
	娱乐用地		0.34	0.31	0.31	0.16
工矿用地	工业用地	二类工业用地	41.28	37.62	90.92	47.49
仓储用地	采矿用地		0.45	0.41	0.00	0.00
	物流仓储用地	二类物流仓储用地	0.68	0.62	1.85	0.97
交通运输用地	公路用地		4.30	3.92	0.00	0.00
	城镇村道路用地		5.65	5.15	21.35	11.15
	交通场站用地	社会停车场用地	0.66	0.60	0.48	0.25
	其他交通设施用地		0.23	0.21	0.00	0.00
公用设施用地	供水用地		0.07	0.06	0.07	0.04
	排水用地		0.19	0.17	0.53	0.28
	供电用地		0.49	0.45	0.48	0.25
	供燃气用地		0.00	0.00	0.22	0.11
	通信用地		0.00	0.00	0.22	0.11
	环卫用地		0.00	0.00	0.09	0.05
	其他公用设施用地		0.05	0.05	0.00	0.00
	公园绿地		0.00	0.00	1.21	0.63
	防护绿地		0.00	0.00	4.28	2.24
绿地与开敞空间用地	广场用地		0.00	0.00	0.51	0.27
	合计		109.72	100.00	191.47	100.00



# 乐山市市中区土主商贸纺织片区镇区详细规划

## 土主镇高中水库用地布局规划图

一级类	二级类	三级类	规划基期年		规划目标年	
			面积(公顷)	比例(%)	面积(公顷)	比例(%)
居住用地	农村宅基地	一类农村宅基地	0.22	37.29	0.00	0.00
公共管理与公共服务用地	文化用地	文化活动用地	0.00	0.00	1.33	7.62
商业服务用地	商业用地	零售商业用地	0.00	0.00	14.48	82.98
交通运输用地	城镇村道路用地		0.00	0.00	1.64	9.40
	交通场站用地	社会停车场用地	0.37	62.71	0.00	0.00
合计			0.59	100.00	17.45	100.00



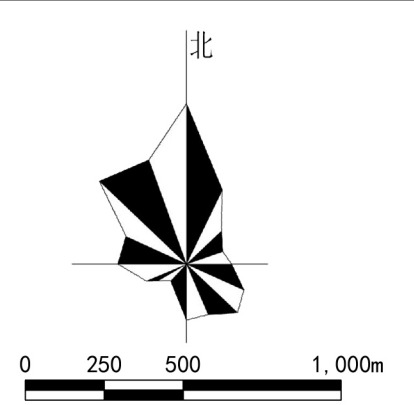
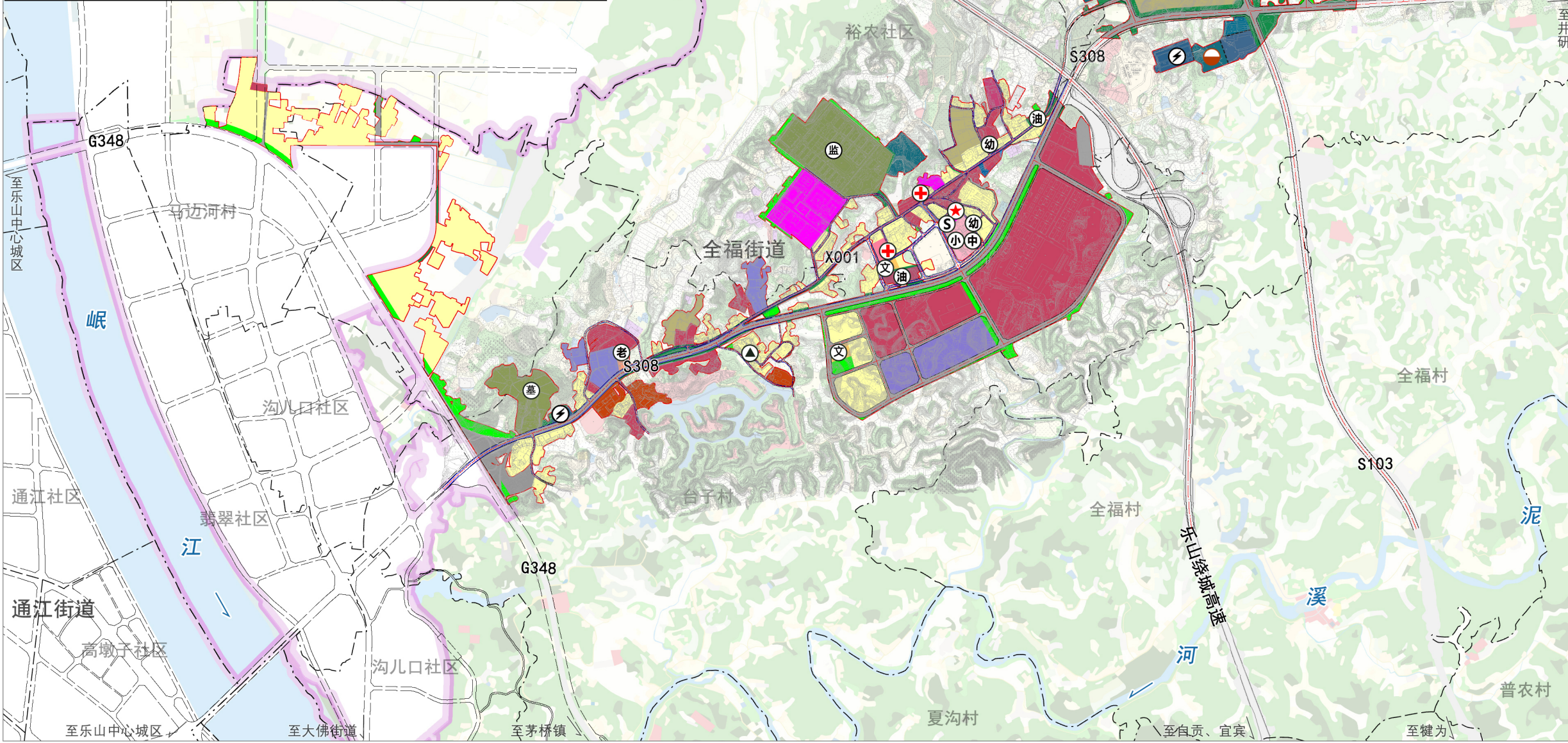
### 图例

- 城镇开发边界
- 乡镇界
- 村界
- 文化活动用地
- 商业用地
- 城镇村道路用地

# 乐山市市中区土主商贸纺织片区镇区详细规划

## 全福街道镇区用地布局规划图

一级类	二级类	三级类	规划基期年		规划目标年	
			面积(公顷)	比例(%)	面积(公顷)	比例(%)
居住用地	城镇住宅用地	二类城镇住宅用地	22.56	11.23	61.89	16.96
	城镇社区服务设施用地		0.06	0.03	0.00	0.00
	农村宅基地	一类农村宅基地	36.20	18.03	0.00	0.00
	农村社区服务设施用地		0.25	0.12	0.00	0.00
共管理与公共服务用地	机关团体用地	文化活动用地	0.68	0.34	9.11	2.50
	文化用地	中小学用地	1.24	0.62	2.38	0.65
	教育用地	幼儿园用地	0.16	0.08	0.38	0.10
	医疗卫生用地	基层医疗卫生设施用地	0.16	0.08	0.59	0.16
商业服务业用地	社会福利用地	老年人社会福利用地	0.44	0.22	0.69	0.19
	商业用地	零售商业用地	8.95	4.46	64.13	17.57
		批发市场用地	2.50	1.24	0.00	0.00
		餐饮用地	1.17	0.58	0.97	0.27
工矿用地	旅馆用地	公用设施营业网点用地	0.11	0.05	3.77	1.03
	商务金融用地		0.24	0.12	2.59	0.71
	其他商业服务业用地		0.76	0.38	0.00	0.00
	工业用地	二类工业用地	2.12	1.06	0.00	0.00
仓储用地	工业用地		25.69	12.79	83.84	22.97
	采矿用地		2.15	1.07	0.00	0.00
交通运输用地	物流仓储用地	一类物流仓储用地	0.00	0.00	8.92	2.44
	公路用地	二类物流仓储用地	26.89	13.39	5.40	1.48
	城镇村道路用地		26.29	13.09	1.42	0.39
	交通场站用地	社会停车场用地	3.79	1.89	50.88	13.94
公用设施用地	其他交通设施用地		4.52	2.25	0.47	0.13
	供水用地		0.00	0.00	3.22	0.88
	排水用地		1.34	0.67	0.17	0.05
	供电用地		0.57	0.28	7.13	1.95
绿地与开敞空间用地	供气用地		1.97	0.98	2.52	0.69
	环卫用地		0.00	0.00	1.27	0.35
	消防用地		0.00	0.00	1.66	0.46
	公园绿地		0.00	0.00	0.41	0.12
特殊用地	防护绿地		0.00	0.00	11.66	3.20
	广场用地		0.00	0.00	16.41	4.50
合计	监狱		0.00	0.00	0.04	0.01
	特殊用地		23.73	11.82	15.79	4.33
	监狱		6.29	3.13	6.23	1.71
	合计		200.83	100.00	364.94	100.00

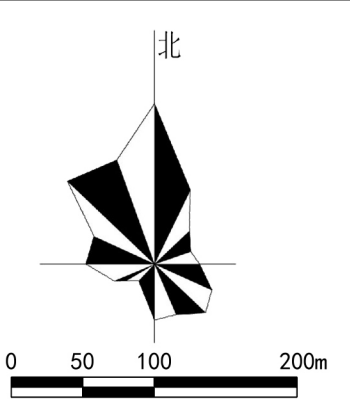
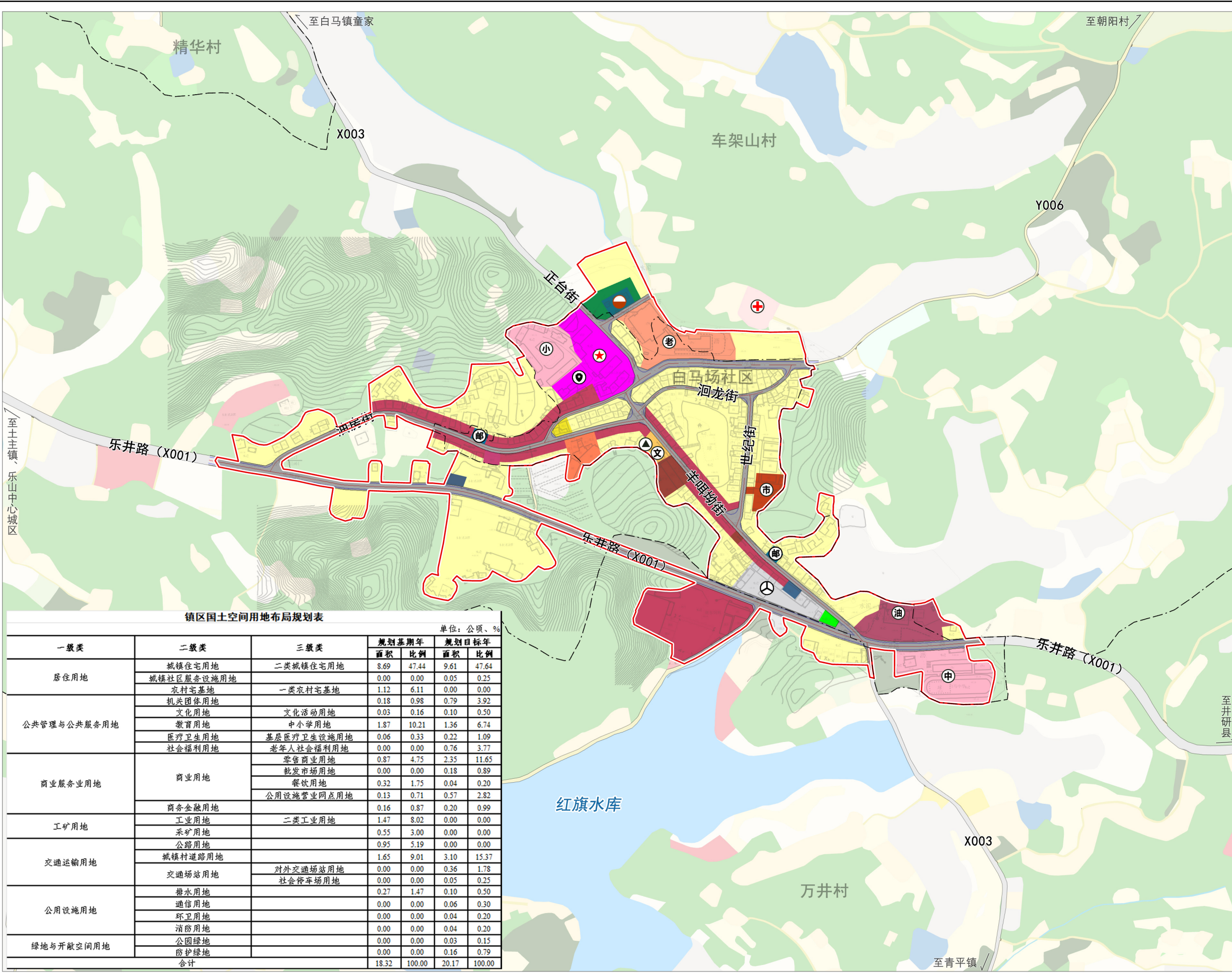


### 图例

- 城镇开发边界
- 镇界
- 村界
- 二类城镇住宅用地
- 城镇社区服务设施用地
- 机关团体用地
- 文化活动用地
- 中小学用地
- 幼儿园用地
- 河流水面
- 基层医疗卫生设施用地
- 老年人社会福利用地
- 零售商业用地
- 餐饮用地
- 旅馆用地
- 公用设施营业网点用地
- 一类物流仓储用地
- 二类工业用地
- 二类物流仓储用地
- 城镇村道路用地
- 社会停车场用地
- 其他交通设施用地
- 公路用地
- 供水用地
- 排水用地
- 供电用地
- 供燃气用地
- 环卫用地
- 消防用地
- 公园绿地
- 防护绿地
- 广场用地
- 特殊用地
- 商住混合用地
- Ⓢ 健身广场
- ★ 镇政府
- ▲ 社区(村)委会
- Ⓜ 中学
- Ⓛ 小学
- Ⓨ 幼儿园
- ⊕ 卫生院
- Ⓚ 养老院
- Ⓜ 监狱
- ⚡ 变电站
- Ⓢ 污水处理厂
- Ⓜ 公墓
- Ⓨ 消防站

# 乐山市市中区土主商贸纺织片区镇区详细规划

## 白马镇镇区用地布局规划图



### 图例

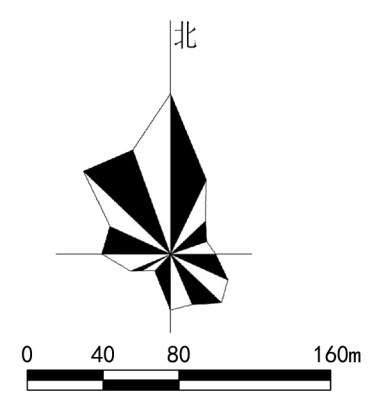
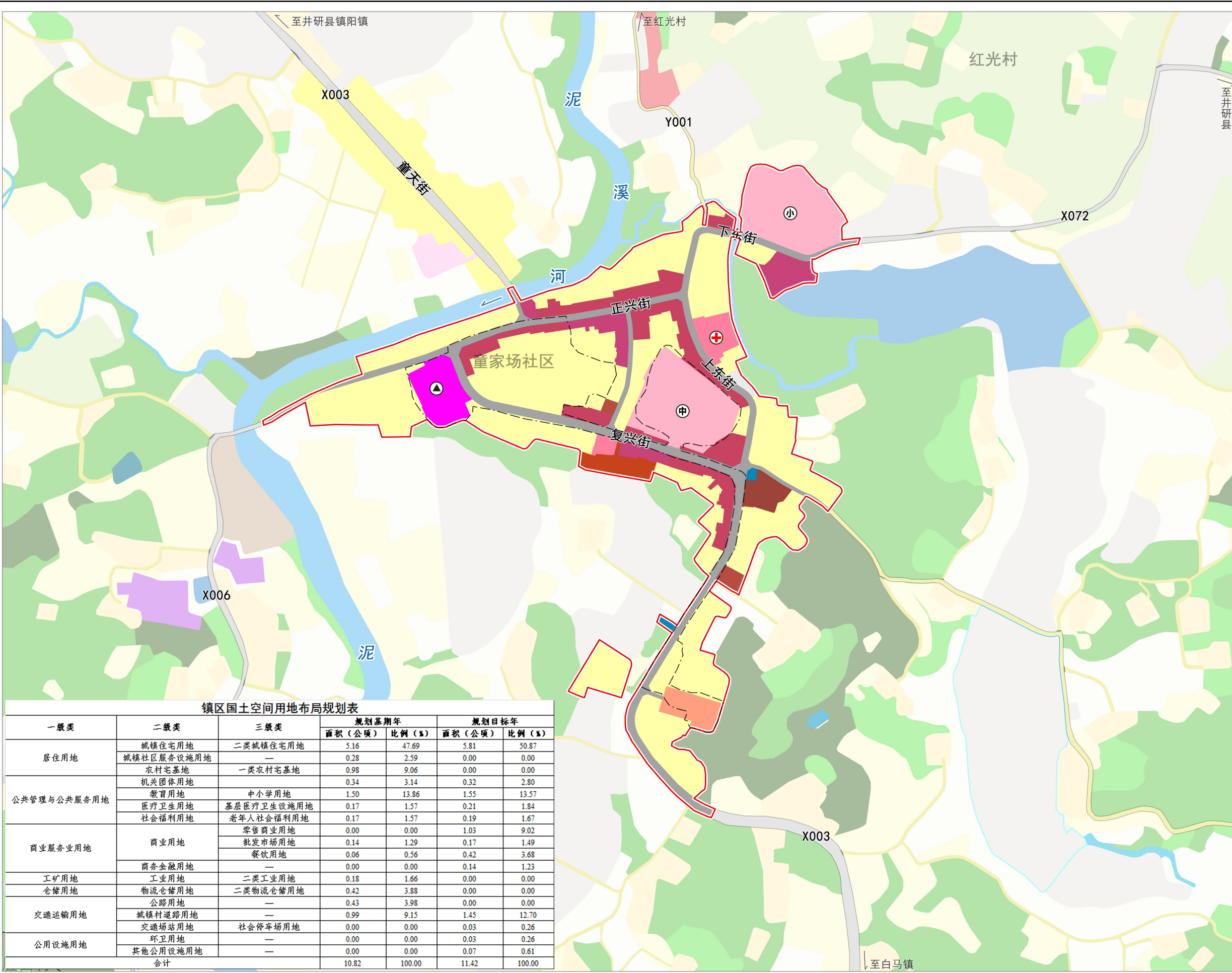
- 城镇开发边界
- ⊙ 镇政府
- - - 村界
- ⊙ 社区(村)委会
- 二类城镇住宅用地
- ⊙ 派出所
- 城镇社区服务设施用地
- ⊙ 文化站
- 机关团体用地
- ⊙ 中学
- 文化活动用地
- ⊙ 小学
- 中小学用地
- ⊙ 医院
- 医院用地
- ⊙ 养老院
- 社会福利用地
- ⊙ 农贸市场
- 零售商业用地
- ⊙ 邮政支局
- 批发市场用地
- ⊙ 加油站
- 餐饮用地
- ⊙ 长途客运站
- 公用设施营业网点用地
- ⊙ 污水处理厂
- 商务金融用地
- 城镇村道路用地
- 对外交通场站用地
- 社会停车场用地
- 排水用地
- 排用地
- 通信用地
- 环卫用地
- 消防用地
- 公园绿地
- 防护绿地

镇区国土空间用地布局规划表

一级类	二级类	三级类	单位:公顷、%			
			规划基期年		规划目标年	
			面积	比例	面积	比例
居住用地	城镇住宅用地	二类城镇住宅用地	8.69	47.44	9.61	47.64
	城镇社区服务设施用地		0.00	0.00	0.05	0.25
	农村宅基地	一类农村宅基地	1.12	6.11	0.00	0.00
公共管理与公共服务用地	机关团体用地		0.18	0.98	0.79	3.92
	文化用地	文化活动用地	0.03	0.16	0.10	0.50
	教育用地	中小学用地	1.87	10.21	1.36	6.74
	医疗卫生用地	基层医疗卫生设施用地	0.06	0.33	0.22	1.09
	社会福利用地	老年人社会福利用地	0.00	0.00	0.76	3.77
商业服务业用地	商业用地	零售商业用地	0.87	4.75	2.35	11.65
		批发市场用地	0.00	0.00	0.18	0.89
		餐饮用地	0.32	1.75	0.04	0.20
		公用设施营业网点用地	0.13	0.71	0.57	2.82
	商务金融用地		0.16	0.87	0.20	0.99
工矿用地	工业用地	二类工业用地	1.47	8.02	0.00	0.00
	采矿用地		0.55	3.00	0.00	0.00
交通运输用地	公路用地		0.95	5.19	0.00	0.00
		城镇村道路用地	1.65	9.01	3.10	15.37
	交通场站用地	对外交通场站用地	0.00	0.00	0.36	1.78
		社会停车场用地	0.00	0.00	0.05	0.25
公用设施用地	排水用地		0.27	1.47	0.10	0.50
	通信用地		0.00	0.00	0.06	0.30
	环卫用地		0.00	0.00	0.04	0.20
	消防用地		0.00	0.00	0.04	0.20
绿地与开敞空间用地	公园绿地		0.00	0.00	0.03	0.15
	防护绿地		0.00	0.00	0.16	0.79
	合计		18.32	100.00	20.17	100.00

# 乐山市市中区土主商贸纺织片区镇区详细规划

## 白马镇童家场镇用地布局规划图



### 图例

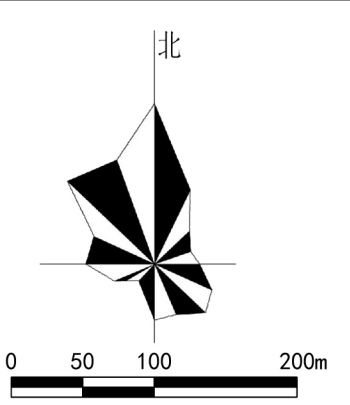
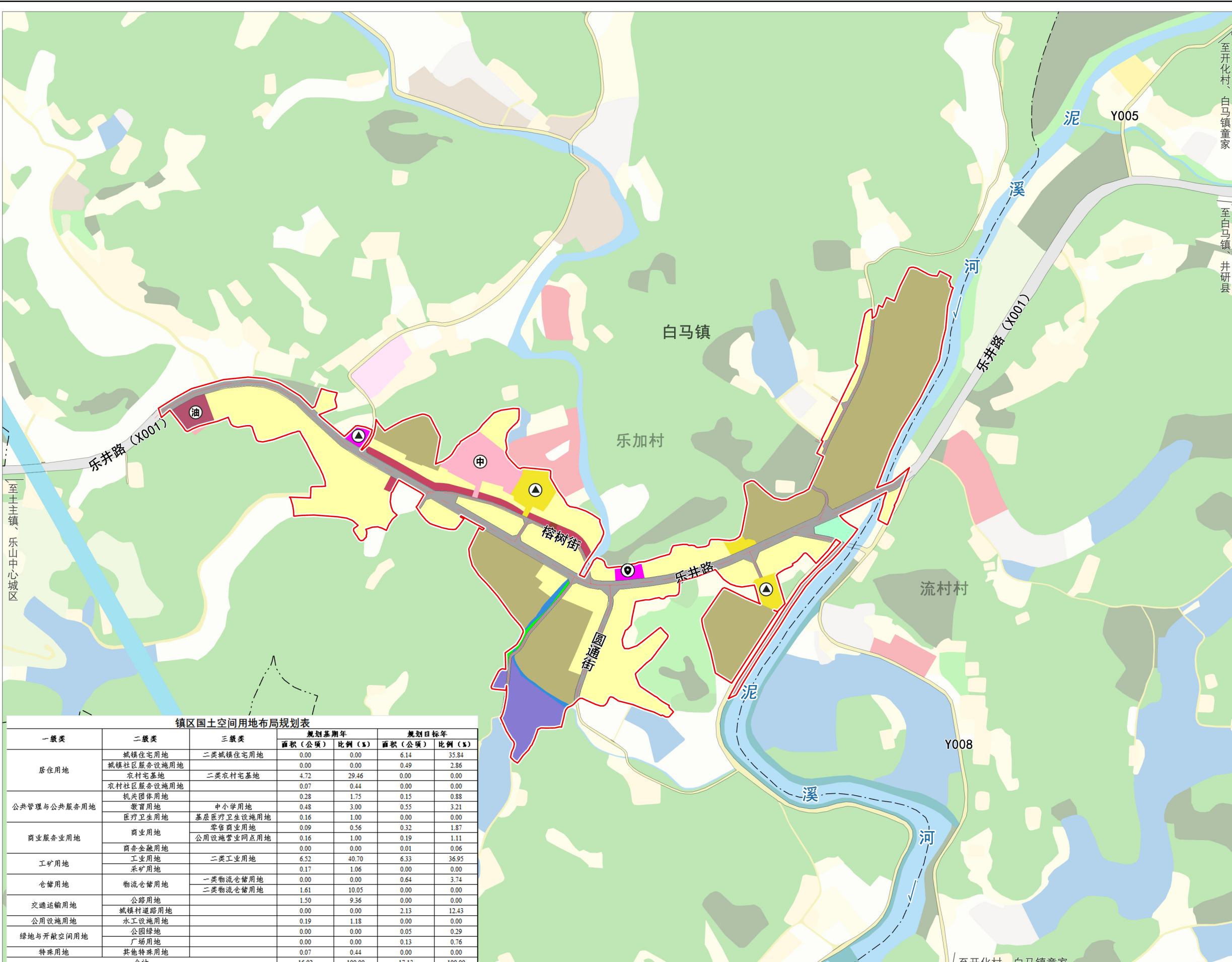
- 城镇开发边界
- 村界
- 二类城镇住宅用地
- 城镇社区服务设施用地
- 机关团体用地
- 文化活动用地
- 中小学用地
- 医院用地
- 老年人社会福利用地
- 零售商业用地
- 批发市场用地
- 餐饮用地
- 商务金融用地
- 城镇村道路用地
- 社会停车场用地
- 环卫用地
- 其他公用设施用地
- 社区(村)委会
- 卫生院
- 中学
- 小学

镇区国土空间用地布局规划表

一级类	二级类	三级类	规划基期年		规划目标年	
			面积(公顷)	比例(%)	面积(公顷)	比例(%)
居住用地	城镇住宅用地	二类城镇住宅用地	5.16	47.69	5.81	50.87
	城镇社区服务设施用地	—	0.28	2.59	0.00	0.00
	农村宅基地	一类农村宅基地	0.98	9.06	0.00	0.00
公共管理与公共服务用地	机关团体用地	—	0.34	3.14	0.32	2.80
	教育用地	中小学用地	1.50	13.86	1.55	13.57
	医疗卫生用地	基层医疗卫生设施用地	0.17	1.57	0.21	1.84
	社会福利用地	老年人社会福利用地	0.17	1.57	0.19	1.67
商业服务业用地	商业用地	零售商业用地	0.00	0.00	1.03	9.02
		批发市场用地	0.14	1.29	0.17	1.49
		餐饮用地	0.06	0.56	0.42	3.68
		商务金融用地	—	0.00	0.14	1.23
工矿用地	工业用地	—	0.18	1.66	0.00	0.00
仓储用地	物流仓储用地	二类物流仓储用地	0.42	3.88	0.00	0.00
	公路用地	—	0.43	3.98	0.00	0.00
交通运输用地	城镇村道路用地	—	0.99	9.15	1.45	12.70
	交通场站用地	社会停车场用地	0.00	0.00	0.03	0.26
	环卫用地	—	0.00	0.00	0.03	0.26
公用设施用地	其他公用设施用地	—	0.00	0.00	0.07	0.61
	合计	—	10.82	100.00	11.42	100.00

# 乐山市市中区土主商贸纺织片区镇区详细规划

## 白马镇石龙场镇用地布局规划图



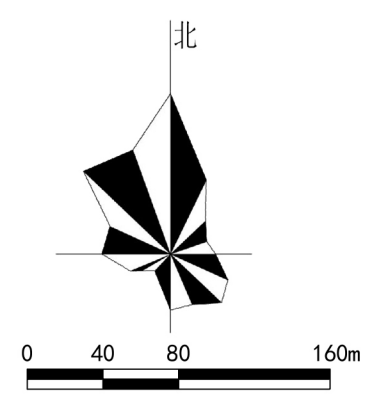
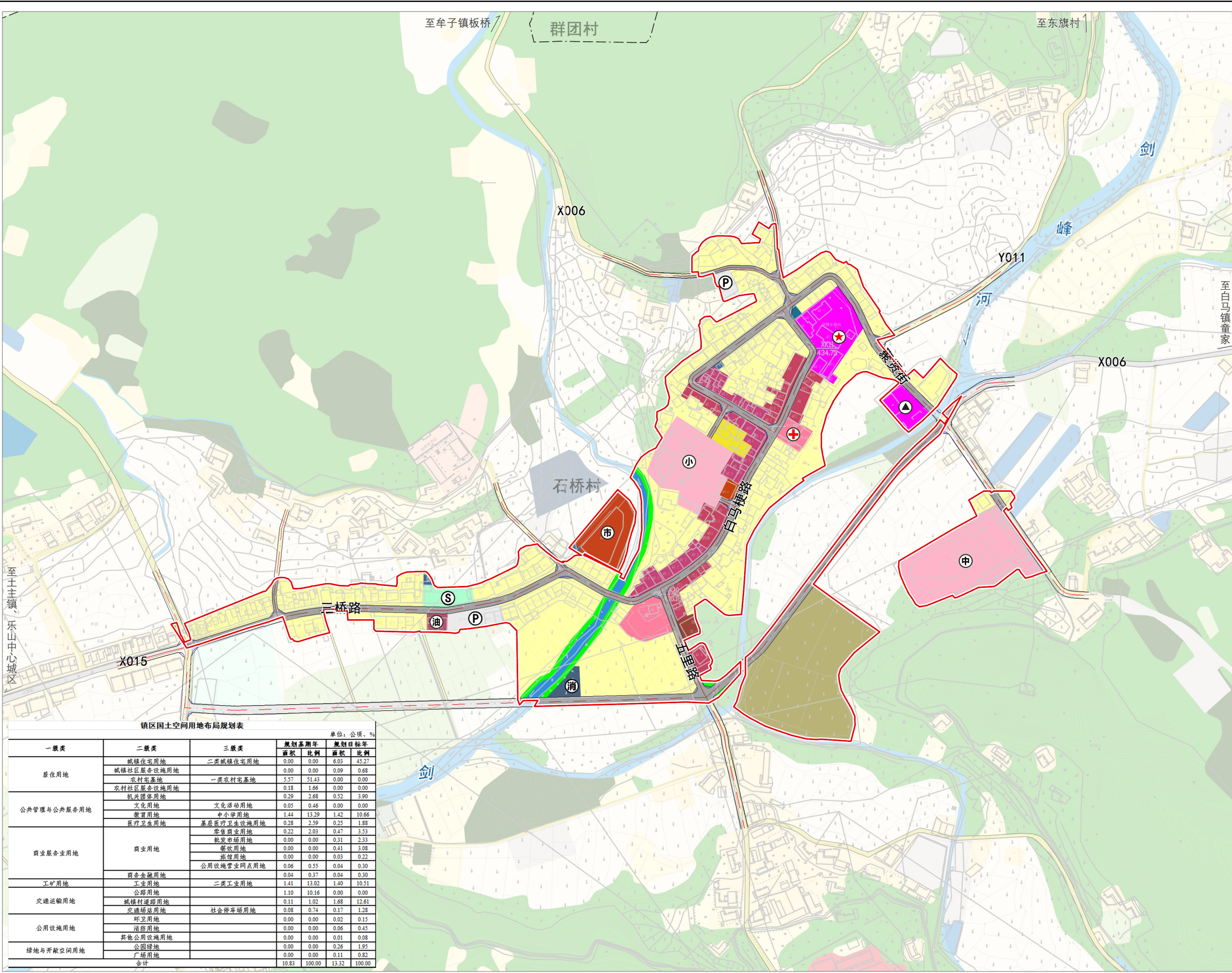
### 图例

- 城镇开发边界
- 乡镇界
- 村界
- 二类城镇住宅用地
- 城镇社区服务设施用地
- 机关团体用地
- 文化活动用地
- 中小学用地
- 基层医疗卫生设施用地
- 零售商业用地
- 公用设施营业网点用地
- 商务金融用地
- 二类工业用地
- 一类物流仓储用地
- 城镇村道路用地
- 公园绿地
- 广场用地
- 河流水面
- 社区(村)委会
- 派出所
- 中学
- 加油站

一级类	二级类	三级类	规划基期年		规划目标年	
			面积(公顷)	比例(%)	面积(公顷)	比例(%)
居住用地	城镇住宅用地	二类城镇住宅用地	0.00	0.00	6.14	35.84
	城镇社区服务设施用地		0.00	0.00	0.49	2.86
	农村宅基地	二类农村宅基地	4.72	29.46	0.00	0.00
	农村社区服务设施用地		0.07	0.44	0.00	0.00
公共管理与公共服务用地	机关团体用地		0.28	1.75	0.15	0.88
	教育用地	中小学用地	0.48	3.00	0.55	3.21
	医疗卫生用地	基层医疗卫生设施用地	0.16	1.00	0.00	0.00
商业服务用地	商业用地	零售商业用地	0.09	0.56	0.32	1.87
	商务金融用地	公用设施营业网点用地	0.16	1.00	0.19	1.11
			0.00	0.00	0.01	0.06
工矿用地	工业用地	二类工业用地	6.52	40.70	6.33	36.95
	采矿用地		0.17	1.06	0.00	0.00
仓储用地	物流仓储用地	一类物流仓储用地	0.00	0.00	0.64	3.74
		二类物流仓储用地	1.61	10.05	0.00	0.00
交通运输用地	公路用地		1.50	9.36	0.00	0.00
	城镇村道路用地		0.00	0.00	2.13	12.43
公用设施用地	水工设施用地		0.19	1.18	0.00	0.00
绿地与开敞空间用地	公园绿地		0.00	0.00	0.05	0.29
	广场用地		0.00	0.00	0.13	0.76
特殊用地	其他特殊用地		0.07	0.44	0.00	0.00
合计			16.02	100.00	17.13	100.00

# 乐山市市中区土主商贸纺织片区镇区详细规划

## 剑峰镇镇区用地布局规划图



### 图例

- 城镇开发边界
- ⊕ 卫生院
- - - 村界
- ⊕ 中学
- 二类城镇住宅用地
- ⊕ 小学
- 城镇社区服务设施用地
- ⊕ 农贸市场
- 机关团体用地
- ⊕ 加油站
- 中小用地
- ⊕ 公共停车场
- 医院用地
- ⊕ 消防站
- 零售商业用地
- ⊕ 广场
- 批发市场用地
- 公用设施营业网点用地
- 餐饮用地
- 商务金融用地
- 旅馆用地
- 城镇村道路用地
- 社会停车场用地
- 环卫用地
- 其他公用设施用地
- 消防用地
- 公园绿地
- 广场用地
- 河流水面
- ★ 镇政府
- ▲ 社区(村)委会

镇区国土空间用地布局规划表

一级类	二级类	三级类	规划基期年		规划目标年	
			面积	比例	面积	比例
居住用地	城镇住宅用地	二类城镇住宅用地	0.00	0.00	6.03	45.27
		城镇社区服务设施用地	0.00	0.00	0.09	0.68
	农村宅基地	一类农村宅基地	5.57	51.43	0.00	0.00
		农村社区服务设施用地	0.18	1.66	0.00	0.00
公共管理与公共服务用地	机关团体用地	机关团体用地	0.29	2.68	0.52	3.90
		文化用地	0.05	0.46	0.00	0.00
	教育用地	中小学用地	1.44	13.29	1.42	10.66
		基层医疗卫生设施用地	0.28	2.59	0.25	1.88
商业服务用地	商业用地	零售商业用地	0.22	2.03	0.47	3.53
		批发市场用地	0.00	0.00	0.31	2.33
		餐饮用地	0.00	0.00	0.41	3.08
		旅馆用地	0.00	0.00	0.03	0.22
		公用设施营业网点用地	0.06	0.55	0.04	0.30
		商务金融用地	0.04	0.37	0.04	0.30
工矿用地	工业用地	二类工业用地	1.41	13.02	1.40	10.51
		公路用地	1.10	10.16	0.00	0.00
交通运输用地	城镇村道路用地	城镇村道路用地	0.11	1.02	1.68	12.61
		交通桥渡用地	0.08	0.74	0.17	1.28
		社会停车场用地	0.00	0.00	0.02	0.15
公用设施用地	环卫用地	环卫用地	0.00	0.00	0.06	0.45
		消防用地	0.00	0.00	0.01	0.08
		其他公用设施用地	0.00	0.00	0.26	1.95
		广场用地	0.00	0.00	0.11	0.82
绿地与开敞空间用地	公园绿地	10.83	100.00	13.32	100.00	
合计						